

notizie **CIRIÉ**

PERIODICO DELL'AMMINISTRAZIONE COMUNALE



Marzo 2009



Notizie dal Comune
Anno V - N. 1 Marzo 2009
Registrazione Tribunale Civile
di Torino n. 5796 del 27/09/2004

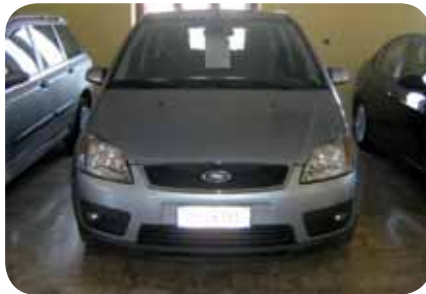
Finalmente l'occasione che aspettavi!



Tre centri di vendita VEICOLI AZIENDALI in provincia di Torino



ALFA ROMEO 147 1.9 JTD (115CV)
cat 3p. Progression
Anno 08/2004 € 8.250



FORD Focus C-Max 2.0 TDCi (136CV) Ghia
Anno 11/2005 € 9.800



MERCEDES-BENZ C 220 CDI
Elegance Sport
Anno 04/2006 € 18.500



BMW 320 d
cat Futura
Anno 09/2005 € 17.900



PEUGEOT 407 SW 2.0 HDi FAP
auto Sport Pack Tecno
Anno 11/2005 € 11.350



FIAT Doblo Doblò 1.9 MJ PC-TA
Cargo Lamierato SX
Anno 11/2005 € 7.450



lo specialista dell'auto aziendale
con oltre 15.000 auto usate vendute nel 2008
da adesso è presente anche in provincia di Torino
attraverso le tre sedi Mecar di
Orbassano, Cafasse e Trofarello



RENAULT Clio 1.5 dCi/68CV
5 porte Rip Curt
Anno 09/2007 € 10.890



LANCIA Thesis 2.4 JTD 20V
aut. Emblema
Anno 09/2007 € 26.500



Fiat 500 1.4 16V Sport
Anno 01/2008 € 12.950



RENAULT Megane Mégane 1.5 dCi/
105CV Gr. Tour Dynamique
Anno 06/2007 € 10.900



LANCIA Ypsilon 1.2 16V Oro
Anno 09/2005 € 6.900



VOLKSWAGEN Passat 2.0 16V TDI
Var. DSG Sportline
Anno 03/2007 € 17.950

SUPER OCCASIONI SUPER OCCASIONI SUPER OCCASIONI SUPER OCCASIONI SUPER OCCASIONI



AUDI A3 SPB. 2.0 16V TDI
Distinctive Collezione
Anno 06/2005 € 15.900



FIAT Ducato 15 2.0 PM
Furgone Gpower
Anno 12/2005 € 12.590

Grande disponibilità
di monovolumi
Ulysse e Phedra
dal 2004 al 2007.
Vari Colori
a partire da
€ 10.900



ALFA ROMEO GT 1.9 JTDM 16V
Distinctive Collezione
Anno 08/2007 € 18.695



MERCEDES-BENZ E 280 CDI V6
cat Elegance
Anno 01/2006 € 24.900

per le vostre richieste via e-mail: christian.caronno@mecar-mg.com - cell. 393-9351478

Scopri le centinaia di occasioni su www.mecar.biz

sedi

Cafasse (TO) - Corso IV Novembre, 40 - Tel. 0123 41184
Orbassano (TO) - Strada Torino, 47 - Tel. 011 9013000
Trofarello (TO) - Strada Torino, 135 - Tel. 011 6497926

service

Orbassano (TO) - Strada Antica di None, 2/d - Tel. 011 9040928

carrozeria

Beinasco (TO) - Strada Antica di None, 7-9 - Tel. 011 3498208

**C O L O P H O N**Cirié Notizie
Notizie dal Comune n. 1/09 - Marzo 2009*Direttore Responsabile*
Sandra Freguglia*Impaginazione,
Raccolta Pubblicitaria e Stampa*
G.Canale&C.SpA - Borgaro Torinese
Gruppo Grafico Editoriale*Coordinamento Editoriale:* Gianluca Gori*Redazione:* Uffici Comunali
Foto Daniele Sopegno e Archivio Ufficio Cultura*Per contattare la redazione:*
redazione@comune.cirie.to.it*La presente pubblicazione viene realizzata senza costi per l'Amministrazione grazie alla presenza di inserzionisti. Un ringraziamento a tutti coloro che rendono possibile la realizzazione di questo notiziario.*

Torniamo nelle vostre case con il primo numero del 2009 del notiziario comunale.

È un periodo, questo, caratterizzato da tanti fattori di preoccupazione e di incertezza verso il futuro. Per questo vorrei soffermarmi su alcune riflessioni di carattere generale sul lavoro e sulle azioni che stiamo portando avanti come Amministrazione Comunale.

Nella predisposizione del Bilancio di Previsione 2009, il Comune ha fatto scelte di rigore e di grande attenzione verso le famiglie.

La nostra volontà è quella di garantire gli stessi servizi di qualità - senza incrementare i costi a carico dei cittadini - e di sostenere politiche e strategie di sviluppo, improntate a nuove linee di intervento.

Abbiamo dovuto confrontarci con un blocco totale delle entrate che rende difficoltosa l'erogazione dei servizi di base, e con un "patto di stabilità" che, di fatto, impedisce investimenti sul territorio.

Soprattutto in un periodo di crisi, come quello attuale, gli investimenti pubblici possono rappresentare una fonte determinante di ripresa. Ogni cantiere realizzato si traduce in lavoro e nuove opportunità. Il blocco di questi interventi è davvero incomprensibile. Abbiamo approvato il bilancio con qualche settimana di voluto ritardo proprio per unirci alla richiesta di tanti altri Comuni di sbloccare gli investimenti. Speriamo che ciò accada, e presto.

Stiamo inoltre portando avanti un disegno complessivo di sviluppo del territorio, improntato ad una nuova visione: tutti i più autorevoli economisti sottolineano come le prospettive di sviluppo e di ripresa risiedano nei settori delle reti informatiche e della digitalizzazione, della cosiddetta economia verde e delle nuove fonti di energia.

I nostri più importanti strumenti pianificatori (Piano regolatore in primis) e le più significative aree di intervento sono improntati a queste linee guida. In estrema sintesi, il progetto del Piano Regolatore indirizza i nuovi insediamenti verso l'edilizia avanzata e il risparmio energetico.

E poi alcuni cenni ad altri interventi strategici, come la creazione della rete in fibra ottica per la nostra zona industriale: un investimento consistente, realizzato grazie alla Provincia di Torino e al Ministero con le risorse dei patti territoriali, che significa nuove opportunità per le aziende.

E ancora, la grande attenzione agli interventi dei Consorzi, come quello di Il Grado Valli di Lanzo, che porteranno all'ammodernamento della rete irrigua e alla realizzazione di centrali idroelettriche per la produzione di energia, sostenendo anche in questo modo il rilancio di una agricoltura di qualità.

Proseguiremo nelle azioni di sostegno al commercio, attraverso le risorse acquisite dal piano di qualificazione urbana. Inoltre, attenzione ai trasporti e alle infrastrutture, come dimostra il significativo risultato per il potenziamento della Torino-Ceres con opere che ci metteranno in collegamento diretto con il passante ferroviario di Torino. Proseguiremo infine il percorso di modernizzazione della Pubblica Amministrazione, che ci porterà ad offrire servizi sempre più efficienti e attenti alle esigenze dei cittadini.

Sono tutti interventi dei quali percepiremo le reali ricadute nel prossimo futuro, ma è necessario programmare e progettare oggi - in questo momento di grande difficoltà - per garantire uno sviluppo sostenibile del nostro domani.

Il Sindaco
Francesco Brizio**PER LA VOSTRA PUBBLICITÀ SU CIRIÉ NOTIZIE,
CHIAMATE IL 333-8104280
OPPURE SCRIVETE A NOTIZIEDALCOMUNE@CANALE.IT****Lavora con noi... Entra nel Team !!!
invia il tuo curriculum a:
recruiting@inassitaliacirie.it****AGENZIA GENERALE DI CIRIÉ'**via Andrea D'Oria 14/18
10073 - Cirié (TO) **011/921.40.51** **info@inassitaliacirie.it**

Agenzie principali sul territorio

**Avigliana - Caselle - Chivasso - Gassino - Giaveno
Lanzo - Leini - Nole - Pinerolo - Susa**



Il bilancio di previsione 2009

Nel mese di febbraio il Consiglio Comunale di Cirié ha approvato il Bilancio di Previsione 2009. Un'approvazione avvenuta ad inizio anno per accogliere l'indicazione dell'ANCI - Associazioni Nazionali Comuni Italiani. Obiettivo: dare voce alla difficile situazione in cui i Comuni operano, con particolare riferimento al Patto di Stabilità che impedisce di poter impiegare le risorse che i Comuni hanno a disposizione per realizzare opere ed investimenti. In queste pagine vengono presentate le principali linee guida e i principali contenuti del Bilancio di Previsione 2009 della Città di Cirié.

Il contesto

La normativa che regola la predisposizione dei bilanci dei Comuni limita molto l'azione di governo, impedendo diverse azioni di investimento e di programmazione di opere pubbliche.

I principali punti della normativa prevedono:

- il blocco delle entrate tributarie, con l'annullamento dello spazio di manovra dei Comuni, della loro autonomia tributaria ripristinando un totale controllo da parte dello Stato centrale l'eliminazione dell'ICI sulla prima casa
- i tagli dei trasferimenti ai Comuni che colpiscono maggiormente i Comuni del Nord, quelli che meglio avevano gestito

l'autonomia tributaria, che offrono più servizi e che attuano investimenti

- l'impossibilità per i comuni che hanno investito di più negli anni scorsi di contrarre mutui per opere pubbliche
- l'impossibilità di utilizzare i proventi di dismissioni di patrimonio per finanziare investimenti
- la necessità di frenare la dinamica dei pagamenti dei fornitori per rispettare i vincoli del Patto legati alla cassa

Le scelte fatte

Il quadro di riferimento ha obbligato l'Amministrazione a compiere delle scelte che consentono:

- di mantenere il livello dei servizi che la città offre ai suoi cittadini ed a tutta la zona
- di contenere la pressione tariffaria
- di ridurre le spese per quanto non direttamente collegato alla funzionalità e qualità dei servizi
- di mantenere le iniziative a tutela e sostegno delle fasce più deboli della popolazione
- di offrire un quadro di riferimento invariato a professionisti ed operatori commerciali per quanto riguarda i tributi e le tariffe di competenza comunale
- di avere a disposizione un programma dettagliato di opere pubbliche, così da poter sfruttare qualsiasi opportunità normativa che consenta di riprendere gli investimenti



Ottica Moderna



- Controllo della vista ed esecuzione dell'occhiale con attrezzature d'avanguardia della massima precisione
- Montature da vista ed occhiali da sole delle migliori marche in esclusiva
- Specializzati in lenti progressive
- Applicazione lenti a contatto morbide, semi-rigide, gas-permeabili, usa e getta e cosmetiche
- Prodotti per contattologia e meteorologia



CONTROLLI DELLA VISTA - CONSEGNA IMMEDIATA OCCHIALI E LENTI A CONTATTO

C.so Martiri della Libertà, 45 - Cirié (TO) - Tel. 011 9210257 - Fax 011 9211403
www.otticamodernacirie.it - otticamoderna@esanet.it



Per le famiglie

Le scelte adottate per il 2009:

- l'addizionale IRPEF rimane invariata allo 0,6 per mille
- l'istituzione dell'ISEE istantanea, ovvero riferita alla condizione economico/patrimoniale più recente, così da prendere atto di condizioni variate in tempi celeri
- il mantenimento degli sgravi fiscali per i redditi ISEE sotto i 10.329,14 €. Per il servizio mensa è prevista anche una ulteriore riduzione del 20% della tariffa per altri figli oltre il primo
- l'introduzione, per la TARSU relativa alle utenze domestiche, di una nuova fascia ISEE. I lavoratori dipendenti ed i pensionati con reddito ISEE da 10.500 € a 12.000 € avranno diritto ad riduzione della tariffa del 10%. Sempre per la Tarsu, si confermano le agevolazioni previste legate al compost domestico
- il mantenimento delle tariffe del Nido ai livelli del 2008 con la conferma delle riduzioni previste per le fasce ISEE, per il 2° figlio e successivi
- adeguamento ISTAT delle tariffe della mensa scolastica (da 4,45 € a 4,70 € + iva 4% a pasto)
- adeguamento della tariffa dello scuolabus da 26 € a 29 € (il costo del servizio è di 177.000 €; le tariffe prevedono un'entrata di circa 37.000 € pari al 20,9% del costo)
- il mantenimento della cifra stanziata nel 2008 per i sussidi e l'assistenza alle persone in difficoltà abitativa
- il mantenimento dei progetti e dei servizi che riguardano i soggetti diversamente abili
- l'attivazione della 4^a sezione del Nido a seguito della concessione di fondi regionali
- l'assicurazione per i danni legati a furti, scippi e rapine per i nuclei familiari che hanno almeno un ultra sessantacinquenne finanziata con i proventi del 5 per mille
- l'istituzione di un tavolo con i comuni della zona sul trasporto pubblico. Obiettivo: valutare l'attivazione di nuove linee pubbliche con particolare riferimento al collegamento con le frazioni
- il mantenimento di iniziative volte al controllo dei prezzi attraverso l'accorciamento della catena di distribuzione (mercato km 0)
- aumento contenuto delle tariffe per l'utilizzo dei campi sportivi
- adeguamento ISTAT della TARSU per le utenze domestiche

Per imprese e professionisti

Le scelte adottate per il 2009:

- il mantenimento dell'aliquota ICI al 7 per mille per i locali produttivi e commerciali
- il mantenimento della TARSU relativa alle utenze non domestiche ai valori del 2008

- il mantenimento della Tosap ai valori 2007
- il mantenimento dell'imposta comunale sulla pubblicità e dei diritti sulle pubbliche affissioni ai valori del 2006
- adeguamento ISTAT dei contributi di costruzione
- il mantenimento dei progetti e dei servizi avviati con le cooperative di tipo B del territorio
- partecipazione alla gestione dello IAT (ufficio di informazione e accoglienza turistica) della Reggia di Venaria per la promozione della realtà locale

Inoltre da segnalare:

- restano invariate le tariffe di utilizzo dei locali comunali e delle palestre comunali
- sono previste riduzioni dei trasferimenti ad enti ed associazioni
- verranno ridotti gli investimenti legati a convenzioni con enti culturali per la realizzazione di attività culturali (Villa Remmert)
- il mantenimento degli interventi volti a favorire l'occupazione (cantieri di lavoro)

Gli investimenti

Sono stati programmati i principali interventi da realizzare sul territorio. La reale fattibilità di queste opere è legata ad una variazione della normativa attuale (patto di stabilità e blocco degli investimenti).

- la predisposizione di un piano di alienazioni e valorizzazione del patrimonio immobiliare che riguarda 2 terreni (San Carlo, Via Corio - Via Vittorio Veneto) e 2 fabbricati (scuola di Vastalla e scuola di Ricardesco) con la volontà di reinvestire il ricavato in opere pubbliche a servizio delle frazioni
- l'attivazione di linee di finanziamento sovra-comunale come per il PTI (Programma Territoriale Integrato) e il PQU (Piano Qualificazione Urbana)
- la predisposizione di una progettazione puntuale sul rifacimento di vie cittadine
- la progettazione dell'intervento di sistemazione della scuola Viola
- la realizzazione di nuovi loculi nel cimitero del capoluogo
- la predisposizione di una progettazione puntuale sull'arredo urbano
- l'adeguamento ed il miglioramento dell'impianto sportivo di Via Biaune
- la bonifica di siti inquinati

VALMOTOR





Audi





Veicoli Commerciali

Valmotor SpA a Cirié (TO)
 Concessionaria Audi
 in via Torino 83 - 011.921.20.22
 Concessionaria Volkswagen
 in via Torino 95 - 011.920.81.84
www.valmotor.it
 Service Partner Skoda e Veicoli Commerciali Volkswagen



Impianto sportivo di via Biaune

Il 26 gennaio sono stati aggiudicati i lavori di "adeguamento e ristrutturazione dell'impianto sportivo di via Biaune".

Oltre 60 le domande pervenute. I lavori verranno eseguiti dalla ditta Hydroedile che si è aggiudicata l'appalto con un ribasso del 17,694% sull'importo a base di gara.

Il progetto complessivo prevede un intervento di riqualificazione con l'ampliamento della struttura dedicata agli atleti e l'adeguamento dei campi da gioco, in due fasi, per un totale di quattro campi di cui uno per agonismo e tre da allenamento, di dimensioni omologate e dotati di impianto di illuminazione. A lato del campo agonistico verrà realizzata una idonea tribuna per accogliere il pubblico. La prima fase dei lavori prevede un investimento di oltre un milione di euro.

Via Matteo Pescatore: più sicurezza per i pedoni

Oltre 200 mila euro necessari per la riqualificazione complessiva di via Matteo Pescatore. Dopo un'accurata analisi della situazione attuale, è stato infatti possibile definire i contenuti del progetto di riqualificazione della strada. In particolare, sono emerse problematiche connesse alla mancanza di percorsi pedonali protetti e di parcheggi adeguati lungo la via. Le alberate esistenti

necessitano, inoltre, di un intervento poiché hanno intaccato la pavimentazione attuale.

In sintesi, il progetto di riqualificazione prevede di:

- preservare, per quanto possibile, le alberate esistenti
- istituire nuovi percorsi pedonali protetti e attraversamenti pedonali rialzati che possano favorire il collegamento da via Roma sino alla zona Ospedale di via Alberetto / via Battitore
- regolarizzare il parcheggio delle auto in spazi delimitati (43 posti auto)
- rendere omogenea la larghezza della corsia veicolare
- realizzare una nuova illuminazione pubblica
- dedicare appositi spazi per i cassonetti della raccolta rifiuti
- valorizzare il collegamento esistente tra via M. Pescatore e via Roma con una nuova pavimentazione e con l'eliminazione delle barriere architettoniche.

Impianto di via Biaune



via Matteo Pescatore



Seconda rotonda direzione Cirié

CARROZZERIA

Lavori accurati di carrozzeria e meccanica
 Auto di cortesia - Soccorso stradale
 Gestioni sinistri chiavi in mano
 Preparazione revisioni auto-moto-campers
 Pratiche auto - Legale in sede

Via Torino, 118 Cirié (TO)
Tel. 011 9212887 - Fax 011 9224256 - gruppo.sportcar@gmail.com



Riqualificazione per piazza Loreto

È in fase di definizione un importante progetto di riqualificazione di piazza Loreto. Una piazza che, fino alla metà del XVIII secolo, era occupata da una struttura militare ad arco, posta a protezione della torre di accesso alla Città nella direzione di San Maurizio Canavese. Il progetto di riqualificazione prevede lo spostamento dell'attuale tracciato di via Roma verso la chiesetta della Madonna di Loreto.

Il risultato è una precisa e riconoscibile canalizzazione dei flussi veicolari con miglioramento della visibilità.

Altro elemento caratterizzante del progetto è l'introduzione di un nuovo sagrato per la chiesa che riprende così il suo ruolo di punto focale nell'equilibrio della piazza. Il disegno del sagrato, pur

apparendo molto semplice, riporta nelle sue geometrie le antiche unità di misura piemontesi. Si è posta inoltre particolare attenzione alla collocazione degli attraversamenti pedonali. Nel progetto è previsto l'innalzamento di tutto il piano della piazza per ridurre al minimo dislivelli e barriere architettoniche.

I marciapiedi di via Vittorio Emanuele II, compresi tra Via Garibaldi e l'inizio della piazza, verranno allargati fino ad un minimo di un metro e ottanta centimetri, conformemente all'andamento di facciate e balconi.

I parcheggi verranno razionalizzati, saranno introdotti due posti auto per disabili e due riservati alle donne, i cosiddetti "posti rosa".

In occasione dei lavori è previsto l'inserimento di canalizzazioni interrate per la collocazione futura di impianti. È allo studio la sequenza di lotti di intervento, per ridurre al minimo il disagio e mantenere a livelli accettabili la funzionalità nell'area.

Assegnati i loculi al cimitero di Devesi

Si è recentemente conclusa l'assegnazione dei loculi, nel Cimitero di Devesi, a favore di persone viventi. Hanno risposto all'avviso pubblico 51 richiedenti, in regola con il requisito richiesto (età superiore a 65 anni). Sono stati assegnati complessivamente 82 loculi, questo perché sono pervenute diverse richieste di assegnazione "doppia", ovvero di due loculi vicini (coppie di

coniugi o persone conviventi). I loculi assegnati fanno parte di due blocchi ultimati nel 2008, per un totale di 276 loculi. Quelli non assegnati sono stati in parte impiegati per dare sistemazione definitiva ai defunti che si trovavano temporaneamente ospitati presso loculi "in prestito", e in parte soddisfano la necessità di chi li richiede al momento del funerale. Le tariffe di assegnazione al momento del funerale sono inferiori rispetto a quelle per i destinatari viventi, e partono da un minimo di € 1.500,00. La concessione ha durata di 75 anni.

Anche a Cirié verranno realizzati nuovi loculi: 440 in tutto, disposti di fronte a quelli sul perimetro sinistro (cioè verso strada Crotti). Anche in questo caso si è scelto di destinarne una parte a richiedenti viventi. Il 28 febbraio è scaduto il termine per le domande (requisito indispensabile l'età minima di 65 anni). I loculi in assegnazione sono 152, la precedenza è stata data ai richiedenti più anziani.



SVARA

Cirié

via Torino 123 - Tel. 011 9222147
www.opelsvara.com



Dall'Agazia del Territorio di Torino

Continua l'attività di controllo ed aggiornamento sugli immobili avviata dall'Agazia del Territorio di Torino.

L'ultima comunicazione riguarda immobili che hanno perso i requisiti di ruralità. Tali immobili devono essere dichiarati al Catasto Edilizio Urbano entro sette mesi dal 30 dicembre 2008.

È possibile consultare anche sul sito internet www.cirie.net, sino al 30 giugno 2009, gli elenchi che contengono i riferimenti catastali degli immobili individuati dall'Agazia del Territorio che hanno perso i requisiti di ruralità. Eventuali incoerenze possono essere segnalate all'Agazia del Territorio di Torino mediante l'apposito modulo scaricabile dal sito internet del Comune o ritribuibile presso lo Sportello dell'Ufficio Tecnico.

Nuove vie in Città: come si scelgono i nomi?

Quando vengono realizzati nuovi edifici residenziali si creano anche nuove strade e nuovi spazi pubblici, che devono essere nominati.

Come avviene la scelta del nome? È presente una specifica commissione consiliare, la "Commissione toponomastica", alla quale è affidato il compito di indicare e vagliare le proposte per le nuove intitolazioni. Si può intitolare una via o una piazza ad una persona solo se sono trascorsi dieci anni dalla sua scomparsa.

Chi può proporre il nome? Le proposte possono essere fatte da cittadini o da associazioni e consegnate in Comune per la valutazione da parte della Commissione toponomastica. Le denominazioni prescelte sono poi sottoposte all'approvazione della Giunta Comunale.

Come deve essere presentata la proposta? Occorre che la richiesta, presentata su carta libera e sottoscritta, motivi la scelta del nome, riportando una presentazione del personaggio e una planimetria che individui la strada o area a cui si vuole attribuire il nome.

Quando viene collocato il nuovo cartello? Dopo l'approvazione della Giunta Comunale, la Deliberazione viene inviata alla Prefettura per l'autorizzazione, determinata da Deputazione di Storia Patria di Torino per le nuove denominazioni e Soprintendenza per i Beni Ambientali e Architettonici di Torino per l'approvazione in caso di variazione di denominazione già esistente. Una volta pervenuta al Comune l'autorizzazione della Prefettura sarà possibile l'apposizione del cartello sul territorio comunale.

Il "Bonus energia" per le famiglie

Il "bonus sociale" è una forma di sostegno per le famiglie in condizione di disagio economico che garantisce un risparmio sulla spesa annua per l'energia elettrica. È previsto anche per i casi di grave malattia che imponga l'uso di apparecchiature elettromedicali indispensabili per il mantenimento in vita.

Il bonus sociale è uno sconto applicato alle bollette dell'energia elettrica. Possono accedervi gli intestatari di una fornitura elettrica nell'abitazione di residenza con potenza impegnata fino a 3 kW, che abbiano un ISEE inferiore o uguale a 7.500 Euro. Sono ammesse anche le famiglie con almeno 4 figli a carico e ISEE fino a 20.000 Euro. Hanno inoltre diritto al bonus sociale tutti i nuclei familiari con un soggetto affetto da malattia, costretto ad utilizzare apparecchiature elettromedicali necessarie per il mantenimento in vita.

Per accedere al bonus sociale occorre recarsi presso l'Ufficio Qualità della Vita e Solidarietà (Palazzo Comunale, piano terreno - tel. 011/9218184-185), che è a disposizione per informazioni e aggiornamenti. In alternativa, ci si può rivolgere al CAAF CISL di Corso Nazioni Unite 62 (tel. 011 9210124), con il quale il Comune di Cirié ha sviluppato in febbraio apposita convenzione.

Lo sconto comincerà ad essere applicato, direttamente in bolletta, non prima di due mesi dalla presentazione della richiesta di ammissione presentata al Comune o al CAF.

Orari di apertura al pubblico dell'Ufficio Qualità della Vita e Solidarietà:

| | |
|------------------------------------|---|
| Lunedì: | dalle 9.15 alle 12.45 dalle 15.30 alle 17.30 |
| Martedì, giovedì e venerdì: | dalle 9.15 alle 12.45 pomeriggio chiuso |
| Mercoledì: | mattino chiuso dalle 15.30 alle 17.30 |
| Sabato | dalle 9.15 alle 11.45 pomeriggio chiuso |

28 e 29 marzo: Fiera dell'Annunziata

Torna, a fine marzo, la Fiera dell'Annunziata. Una delle Fiere storiche della Città, insieme a quella di San Martino di novembre. Saranno presenti circa 80 espositori e oltre 300 ambulanti. Per la prima volta, la Fiera dell'Annunziata si svolgerà di sabato e domenica. Un cambiamento che l'Amministrazione Comunale ha introdotto accogliendo le richieste di operatori commerciali e cittadini.

La Fiera coinvolgerà Corso Martiri della Libertà e Piazza D'Oria per l'esposizione di prodotti, attrezzature e servizi di ogni categoria merceologica del settore industria, artigianato ed agricoltura, oltre che per l'esposizione e la vendita dei propri prodotti da parte dei produttori agricoli. Sarà inoltre interessata piazza Vittime dell'Ipca, con l'esposizione di bestiame ed animali da cortile. Le altre aree dedicate all'evento (Corso Nazioni Unite, Piazza Castello, Via Rosmini e Via Macario) ospiteranno il tradizionale mercato di prodotti alimentari ed extra-alimentari.

Anche la prossima Fiera di San Martino cambierà giornate: è infatti programmata per sabato 7 e domenica 8 novembre 2009.

Si segnala inoltre che, al fine di consentire un'agevole sistemazione delle attrezzature in esposizione sul Corso e sul Viale Martiri della Libertà, è prevista la chiusura al traffico delle vie interessate a partire dalle ore 14.00 del venerdì antecedente entrambe le manifestazioni.



C.I.A.C.: opportunità di formazione per tutti

Il C.I.A.C. (Consorzio Interaziendale Canavesano per la Formazione Professionale), considerato oggi uno dei centri di eccellenza del sistema formativo della Provincia di Torino e della Regione Piemonte, propone un'ampia scelta di corsi di formazione rivolti ad adolescenti, giovani e adulti occupati e disoccupati, apprendisti, aziende. Per le ragazze e i ragazzi di età compresa tra i 14 e i 17 anni, C.I.A.C. offre percorsi di formazione triennali e biennali per l'assolvimento dell'obbligo di istruzione e formativo, che si pongono l'obiettivo di favorire un rapido inserimento lavorativo, il proseguimento degli studi nei percorsi di istruzione superiore ed eventualmente universitaria o l'avvio di un'attività imprenditoriale. I corsi di C.I.A.C., nei settori meccanico, elettrico e dell'acciaieria, mettono al centro della propria didattica il laboratorio per prevenire o recuperare situazioni di possibile dispersione scolastica. La frequenza ai corsi è gratuita e comprende la fornitura dei libri e dei materiali necessari allo svolgimento delle lezioni di laboratorio.

Le opportunità offerte da C.I.A.C. al territorio di Cirié non sono riservate esclusivamente agli studenti in obbligo di istruzione. Sono in fase di attivazione, infatti, corsi di formazione rivolti a persone adulte che desiderano rafforzare le proprie competenze: dall'informatica di base alle tecniche di fotografia digitale e fotoritocco, dalla lingua inglese livello base al livello intermedio, dalla contabilità e bilancio alle paghe e contributi, dalle tecniche di comunicazione in pubblico al commercio creativo, dalla saldatura TIC alla programmazione dei PLC, dagli impianti a collettori solari agli impianti fotovoltaici.

Per informazioni su tutta l'offerta di formazione di C.I.A.C. è possibile rivolgersi allo 011-9214534 o visitare il sito www.ciacformazione.it



Proseguono i cantieri di lavoro

Prosegue l'impegno della Città di Cirié nel progetto Cantieri di Lavoro, promosso da Regione Piemonte, Provincia di Torino, C.I.S. e organizzazioni sindacali. Dal mese di novembre 2008 sono infatti impegnati in attività di manutenzione straordinaria sei cantieristi; una giovane diplomata è impegnata in attività d'ufficio presso i servizi tecnici.

Per la realizzazione del progetto gli enti coinvolti hanno stilato un protocollo d'intesa al fine di individuare criteri di selezione e modalità di inserimento, dando la priorità a:

- disoccupati ultracinquantenni già impegnati nelle attività 2007/8 (le persone al di sotto di tale età non possono essere reimpegnate per almeno 12 mesi in applicazione delle norme vigenti);
- disoccupati ultracinquantenni individuati su chiamata pubblica dal Centro per l'impiego di Cirié;
- soggetti segnalati dai servizi socio assistenziali per condizioni di particolare svantaggio sociale. Il cantiere ha una durata pari a 6 mesi per un totale di 130 giornate lavorate, con un impegno settimanale di 35 ore.

La previsione di spesa complessiva ammonta a € 35.846,45 di cui:

- € 14.105,00 a carico della Regione Piemonte;
- € 5.642,00 a carico della Provincia di Torino;
- € 16.099,45 a carico del Comune di Cirié.





**Modulo
Gamma 2 sas**

**TUTTO PER L'UFFICIO
E LA SCUOLA**

**CARTUCCE ORIGINALI E COMPATIBILI
ACQUISTA SUL SITO E RISPARMIA
PREZZI DA INGROSSO**

**RITIRA I PRODOTTI IN NEGOZIO
O DIRETTAMENTE A CASA TUA**

www.buffettitorino.com

CIRIE' - Via Robassomero, 30 - Tel. 011/920.73.57 - Fax 011/921.18.45
BORGARO - Via Lanzo, 125/D - Tel. 011/470.37.45 - Fax 011/450.26.54



Nuovi fondi per sostenere la creazione di imprese

Il Programma Operativo Regione Piemonte – Fondo Sociale Europeo 2007-2013 prevede dalla fine dello scorso anno il finanziamento di Percorsi integrati per la creazione d'impresa. Viene così garantita la continuità delle iniziative svolte a sostegno della creazione di nuove imprese dal **Programma MIP - Mettersi in Proprio della Provincia di Torino** all'interno del sistema regionale degli sportelli Creazione Impresa.

Si tratta di un servizio **gratuito** a supporto di coloro che vogliono **aprire una nuova impresa**. Diffondere una cultura imprenditoriale, stimolare la nascita di idee d'impresa e favorire la creazione e lo sviluppo di nuove attività di successo: questi i principali obiettivi del servizio MIP – Mettersi in Proprio della Provincia di Torino.

MIP offre **attività di orientamento e informazione** sul lavoro in proprio, **accompagnamento e consulenza** per sviluppare tutti gli aspetti del progetto d'impresa fino **all'elaborazione di un business plan**, **interventi di aggiornamento** per acquisire com-

petenze necessarie alla gestione dell'impresa, **tutoraggio e consulenza** dopo l'avvio dell'azienda per un periodo fino a 36 mesi.

Le iniziative imprenditoriali che hanno ottenuto la validazione del proprio business plan possono inoltre usufruire, una volta avviata l'impresa, di **specifiche agevolazioni** erogate a **copertura delle spese di avvio**.

Il servizio è offerto a soggetti inoccupati e occupati che intendono realizzare una nuova iniziativa imprenditoriale nella provincia di Torino e sono interessati a valutarne preventivamente la fattibilità. Dal suo inizio ad oggi, oltre 830 nuove imprese seguite da MIP si sono costituite nei più svariati campi: dal baby parking al commercio elettronico e di prossimità, dal restauro artistico ai laboratori di ricerca, dall'enogastronomia di qualità, alle nuove tecnologie.

Il servizio opera esclusivamente su appuntamento che può essere fissato direttamente attraverso il numero verde 800-146766.

Ulteriori informazioni disponibili sul sito internet: www.metttersinproprio.it

Sportello SUAP “TerritoriImpresa”

È stata sottoscritta lunedì 15 dicembre, presso il Comune di Cirié, la nuova convenzione per la gestione in forma associata dello Sportello Unico per le Attività Produttive – SUAP.

Si tratta di una convenzione che coinvolge nuovi Comuni, rispetto alla prima collaborazione attivata nell'anno 2001. In virtù dei positivi risultati raggiunti in questi anni e delle proficue collaborazioni che nel corso del tempo hanno portato alla gestione del Patto Territoriale della Stura ed alla realizzazione di attività e di interventi di sviluppo socio-economico di area vasta - tra le quali possiamo ricordare il Programma Integrato d'Area, i Programmi di Sviluppo Locale e l'accordo per il Polo Catastale - si è verificata l'ipotesi di estendere la partecipazione allo Sportello Unico Associato ad altri comuni del territorio, in modo da garantire una maggiore contiguità ed uniformità territoriale.

I comuni aderenti alla nuova convenzione per la gestione in forma associata delle attività di sportello unico per le attività produttive sono Cirié, Barbania, Front, Grosso, Leini, Nole, San Carlo C.se, Vauda C.se e Villanova.

Gli interlocutori:

Lo Sportello Unico per le Attività Produttive si rivolge a tutti gli imprenditori che sono intenzionati a realizzare un nuovo impianto produttivo o, più semplicemente, che intendono ristrutturare, ampliare, riconvertire un impianto produttivo esistente.

La normativa sullo sportello unico non modifica la tipologia delle autorizzazioni necessarie per la realizzazione, l'ampliamento, la ristrutturazione e la riconversione di impianti produttivi, o per l'esecuzione di opere interne ai fabbricati, o per la determinazione delle aree destinate agli insediamenti produttivi. Ciò che cambia è l'individuazione di un'unica struttura responsabile del procedimento.

Secondo il D.P.R. 440/2000, che disciplina la materia, nel concetto di “impianto produttivo” rientrano le attività di produzione di beni e servizi; non soltanto l'industria, quindi, ma anche le attività agricole, le attività artigiane, le attività turistiche ed alberghiere, i servizi di telecomunicazioni (al momento non è previsto che lo sportello “TerritoriImpresa” si occupi di istanze relative al commercio).

Rivolgendosi allo Sportello Unico, con un'unica domanda, l'imprenditore può ottenere tutte le autorizzazioni necessarie ad effettuare il suo intervento, senza dover contattare le singole amministrazioni competenti per settore; spetta allo SUAP, infatti, avviare il processo di rilascio delle autorizzazioni da parte delle amministrazioni coinvolte nel procedimento, raccoglierle in un unico atto e adottare il provvedimento finale autorizzativo unico. Visto che le finalità dello SUAP sono rivolte alla semplificazione dei procedimenti non potranno essere prese in carico istanze che coinvolgano un solo ente per il rilascio del titolo autorizzativo.



Gli obiettivi:

Lo Sportello Unico nasce dalla volontà del legislatore nazionale di semplificare i rapporti tra il cittadino e la Pubblica Amministrazione. Per accelerare e snellire le procedure amministrative viene affermato il concetto di unicità del procedimento: lo SUAP

- Richiede all'impresa un'unica domanda
- Avvia un'unica procedura
- Fornisce un'unica risposta

Il Procedimento:

L'imprenditore che si rivolge allo SUAP ha possibilità di scelta:

- Il procedimento semplificato: inizia con la presentazione della domanda allo Sportello Unico che, dopo aver coinvolto le amministrazioni competenti ed aver ottenuto tutti gli atti ed i pareri tecnici necessari, redige l'atto finale. Il provvedimento conclusivo del procedimento sostituisce in tutto e per tutto le precedenti autorizzazioni ed è l'unico titolo per poter realizzare l'intervento richiesto. Se una delle amministrazioni coinvolte nel procedimento dà parere negativo alla richiesta, l'imprenditore può chiedere alla struttura di convocare una conferenza di servizi per concordare le modifiche da apportare al progetto ed ottenere una risposta favorevole;

- Il procedimento mediante autocertificazione: l'imprenditore presenta allo Sportello Unico la domanda corredata da autocertificazioni sottoscritte da professionisti abilitati, attestanti la conformità del progetto alle prescrizioni in materia urbanistica, di sicurezza degli impianti, e di tutela sanitaria ed ambientale. Se la struttura, dopo aver verificato la veridicità degli atti in suo possesso, non si pronuncia nei termini previsti, vale il principio del silenzio/assenso ed il progetto si intende autorizzato.

Normativa di riferimento:

- Decreto del Presidente della Repubblica n. 447 del 20 ottobre 1998:

“Regolamento recante norme di semplificazione dei procedimenti di autorizzazione per la realizzazione, l'ampliamento, la ristrutturazione e la riconversione d'impianti produttivi, per l'esecuzione di opere interne ai fabbricati, nonché la determinazione delle aree destinate agli insediamenti produttivi”.

- D.P.R. n. 440/2000 Regolamento recante modificazioni al D.P.R. 20 ottobre 1998, n. 447:

“Norme di semplificazione dei procedimenti di autorizzazione per la realizzazione, l'ampliamento; la ristrutturazione e la riconversione di impianti produttivi, per l'esecuzione di opere interne ai fabbricati, nonché per la determinazione delle aree destinate agli insediamenti produttivi”.

| Per qualsiasi informazione/chiarimento : | | | | | |
|---|--|--|----------------------------------|------|-------|
| Ufficio: Patto Territoriale e SUAP | | | Orari di apertura all'utenza: | | |
| Indirizzo : C.so Martiri della Libertà 33 | | | dalle | alle | dalle |
| CAP: 10073 | | | Lun | 9.15 | 12.45 |
| Telefono : 011.921.81.86 | | | Mar | 9.15 | 12.45 |
| Fax: 011.921.81.88 | | | Mer | | 15.30 |
| E-mail: suap@comune.cirie.to.it | | | Gio | 9.15 | 12.45 |
| E-mail: alessandro.costa@comune.cirie.to.it | | | Ven | 9.15 | 12.45 |
| Sito internet: www.pattostura.it | | | L'ufficio riceve su appuntamento | | |
| Sito internet: www.cirie.net | | | | | |



DISCOUNT LAVASECCO
PROMOZIONI TUTTO L'ANNO

SCONTI DEL 5% - 9% - 13%

PROMOZIONE SEMPRE VALIDA PAGHI SOLO euro 1,84 A CAPO
PORTI 5 PAGHI 4 SULLA BASE DI euro 2,30

SERVIZIO SARTORIA - AMPIO PARCHEGGIO RISERVATO

CIRIE' - Via Lanzo 186 - tel 011 0671302

| | | | | |
|--|---|---|--|--|
|  PANTALONE € 2,30 |  GIACCA € 2,30 |  CAMICIA € 2,30 |  GONNA € 2,30 |  MAGLIONE € 2,30 |
|  MAGLIA € 2,30 |  VESTITO DONNA € 2,30 |  5 kg di BUCATO € 5,00 | |  GIUBBOTTO IN PELLE € 16,90 |
| | | | |  PIUMONE 2 PZ. € 11,00 |

Lavati, Stirati, Igienizzati e Confezionati



L'acqua e il territorio: tra Dora e Stura

Prende il via la seconda edizione del progetto In.F.E.A. "L'acqua e il territorio: tra Dora e Stura", promosso dal Patto Territoriale della Zona Ovest di Torino, con i Comuni di Cirié, Collegno, Venaria, Alpignano e Pianezza, il Patto Territoriale della Stura di Lanzo, il Parco Regionale La Mandria e Smat. Si tratta di un progetto di sensibilizzazione, attivato dall'anno 2007-2008, che si pone l'obiettivo di offrire attività di tipo educativo, informativo e comunicativo relativamente al tema del paesaggio fluviale sul territorio, rappresentato dai Torrenti Dora Riparia e Stura di Lanzo. La Città di Cirié ha aderito a questa iniziativa per offrire ai giovani e alla cittadinanza opportunità di conoscenza e riflessione su tematiche legate al rispetto ambientale, oltre che alla scoperta consapevole delle risorse naturali del territorio. Nei prossimi mesi si realizzeranno, con la collaborazione dello Studio Sferalab, diverse attività che avranno l'obiettivo di coinvolgere tutti i cittadini attraverso interviste strutturate, convegni ed un concorso fotografico sul paesaggio compreso tra i due fiumi.

Il concorso fotografico, intitolato "Il territorio tra due fiumi" con scadenza 15 maggio 2009, ha la finalità di raccogliere immagini dei luoghi bagnati dai Torrenti Dora Riparia e Stura di Lanzo: è aperto a tutti i fotografi, professionisti ed amatoriali, residenti nei Comuni di Cirié, Collegno, Venaria, Alpignano, Pianezza, maggiori, interessati all'immagine del fiume, alle sue modifiche,

alle sue criticità e potenzialità, alla fruizione del paesaggio. Le fotografie devono avere come oggetto gli ambiti fluviali e perfluviali, cogliere aspetti paesaggistici suggestivi e peculiari del territorio. La partecipazione è gratuita e chiunque fosse interessato a concorrere potrà trovare tutte le informazioni sul sito internet del Patto Territoriale della Zona Ovest di Torino (www.zonaovest.to.it). Gli scatti del concorso, faranno parte di una mostra fotografica allestita il 23 e 24 maggio 2009 presso il Parco La Mandria.

Verrà inoltre realizzato un ciclo di incontri itineranti per informare sullo stato di salute attuale della Dora Riparia e della Stura di Lanzo, sui lavori di monitoraggio e campionamento condotti in questi ultimi anni e sui progetti di riqualificazione dell'area, in fase di realizzazione o previsti. L'intento è di rendere i cittadini più consapevoli e partecipi nel percorso di valorizzazione della risorsa idrica rappresentata dai due torrenti. A Cirié, l'incontro è in programma martedì 10 marzo, presso il Comune alle ore 18. Connessa a tale percorso è infine l'iniziativa di Smat (Società Metropolitana Acque Torino) "Impianti Aperti", che si realizzerà nella prossima primavera e consentirà ai cittadini interessati di visitare, in forma gratuita, gli impianti Smat di potabilizzazione e depurazione delle acque.

"Antichi mestieri e artigiani eccellenti" e "Cirié en plein air"

Sabato 4 aprile e domenica 5 aprile 2009, le aree del centro storico ospiteranno due importanti manifestazioni: "Antichi Mestieri e Artigiani Eccellenti" e la prima edizione di "Cirié en plein air - Fiera del tempo libero".

"Antichi Mestieri e Artigiani Eccellenti" è alla terza edizione, organizzata in collaborazione con La C.N.A. (Confederazione Nazionale dell'Artigianato). E' dedicata alla valorizzazione e alla promozione delle imprese di eccellenza artigiana presenti nel ciraese.

Le imprese avranno l'opportunità di offrire ai cittadini prodotti realizzati attraverso specifiche lavorazioni e processi che contraddistinguono la capacità del "saper fare artigianato": una vera e propria arte che fa parte della tradizione del nostro territorio.

Gli artigiani appartenenti all'Associazione Artimont (Associazione Artigiani di Montagna) ed al Consorzio per Promozione dei Prodotti Tipici di Montagna, rappresenteranno e valorizzeranno le produzioni tipiche del territorio.

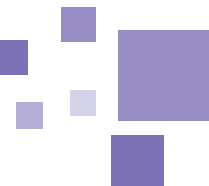
La manifestazione avrà luogo lungo le vie e le piazze principali del centro storico di Cirié con l'utilizzo di stand attrezzati sia per l'esposizione dei prodotti realizzati dagli artigiani, sia per momen-

ti di dimostrazione pratica dell'attività di produzione dei manufatti.

"Cirié en plein air - Fiera del tempo libero" è organizzata, con il patrocinio della Città di Cirié, dall'Associazione Camperisti di Cirié e delle Valli di Lanzo. L'evento avrà luogo nel centro storico cittadino, con concentrazione sul viale Martiri della Libertà. La fiera ospiterà principalmente produttori e commercianti della bassa ed alta Valle di Lanzo, che esporranno tutto ciò che può essere riferito al tempo libero: dal materiale per campeggio (ivi compresi i camper), a quello per lo sport (dall'equitazione agli ultraleggeri).

Ricordiamo, inoltre, che **domenica 19 aprile 2009** avrà luogo la manifestazione "CASCINE APERTE", la consueta giornata dedicata all'agricoltura realizzata in collaborazione con la Coldiretti di Cirié. I visitatori potranno usufruire del servizio navetta gratuito di collegamento con le cascine aderenti al progetto (punto di partenza in Via Roma, di fronte alla scuola elementare Fenoglio).

Nella stessa giornata si svolgerà il tradizionale "mercato dell'antiquariato" sotto i portici di Corso Martiri della Libertà.



2009: prevenzione per le zanzare in città

L'Amministrazione Comunale di Cirié ha sottoscritto con la Regione Piemonte l'accordo di programma per la prevenzione dalle zanzare, insieme agli altri comuni della zona. Nel 2008 la spesa complessiva sostenuta è stata di 4.500 euro, un importo che dovrebbe essere confermato anche nel 2009. Nel corso dello scorso anno gli interventi sono stati effettuati con verifiche puntuali sui territori. Nell'aprile 2008 i tecnici incaricati hanno aggiornato la mappatura dei focolai di sviluppo delle larve, sono intervenuti su quelli attivi e sugli esemplari adulti utilizzando principalmente prodotti biologici. Dopo i trattamenti sono stati effettuati appositi controlli che hanno consentito di verificarne l'efficacia. Le attività si sono concluse nel mese di ottobre 2008 e hanno interessato i focolai larvali urbani ed extraurbani e parte del reticolo idrico; sono stati inoltre eseguiti alcuni interventi in occasione delle manifestazioni pubbliche cittadine.

Nuovi platani per corso Martiri

Già reimpiantati i platani di Corso Martiri. Nel mese di gennaio sono stati realizzati i previsti interventi per la messa in sicurezza del Corso, con particolare riferimento alle alberate. Approfondite analisi avevano infatti messo in evidenza lo stato di pericolosità in cui versavano i platani del viale. Le indagini, svolte da un agronomo e poi approfondite anche dall'Università di Torino, hanno riguardato in primo luogo lo stato di salute delle piante: la stabilità, la consistenza interna del legno, l'eventuale presenza di carie e funghi. Alcuni platani presentavano una situazione di grave erosione interna del tronco, causa di rischio per l'incolumità delle persone, per cui si è reso necessario il loro abbattimento. Gli interventi proseguiranno con specifiche attività di cura per altri alberi. Il reimpianto dei platani abbattuti è stato effettuato nel mese di febbraio, con anticipo rispetto ai tempi inizialmente previsti. I nuovi platani sono infatti stati collocati in posizioni diverse dai precedenti e pertanto non è stato necessario attendere il "riposo" del terreno. Corso Martiri è ora più sicuro e gli alberi sono collocati con distanze più adeguate alle loro esigenze di crescita.



arkimede mobili

Solo mobili italiani

*Nuovo
centro cucine
con proposte
interessanti*

Via Lanzo, 91
10073 Cirié (TO)
Tel. 011 9214238 - Fax 011 9210459





E20 di Cambiamento



Cirié ospiterà dal 18 aprile al 31 maggio, presso Villa Remmert, la mostra E20 di Cambiamento, realizzata con il sostegno della Regione Piemonte, il patrocinio della Città di Cirié e mediante la promozione dell'Associazione Culturale Young Frontiers.

Inaugurazione in programma per il 17 aprile, alla presenza di Arturo Brachetti.

La mostra nasce dalla collaborazione di artisti dell'area piemontese che da anni operano, attraverso la loro arte, per avvicinare i cittadini ai grandi temi del nostro tempo con la creazione di percorsi artistici e culturali di grande impatto emotivo e visivo.

Il comune denominatore da cui prende avvio la ricerca artistica è l'interazione tra differenti forme d'arte quali la pittura, la fotografia, la parola e la musica che insieme accompagnano lo

spettatore in un'esperienza plurisensoriale unica, capace di "far vivere" ciò che l'Arte vuole far assaporare.

Protagonisti di questo viaggio i pittori Giovanni Carlo Rocca e il suo assistente Mario Alejandro Buonpensieri. Rocca, iniziatore della nuova corrente artistica del Reimpresionismo Puro, crea sulla tela immagini parlanti inanellate di preziose resine che consegnano all'eternità la caducità della vita; la fotografia di Paolo Siccardi graffia la pellicola e i sensi dello spettatore, le immagini denunciano con la fermezza dell'obiettivo che accarezza l'unicità della vita; le parole di Tania Re sono il filo rosso che tutto unisce in un divenire di esperienze, sogni e vissuti.

Guglielmo Marconi: 100 anni di premio nobel

Dal 18 aprile un'altra interessantissima mostra, dedicata a Guglielmo Marconi, verrà predisposta a Cirié, nelle sale espositive di Palazzo D'Oria per celebrare il centenario del conferimento del Premio Nobel per la Fisica al genio nativo di Bologna. Promossa e organizzata dall'Associazione Italiana Radio d'Epoca (A.I.R.E.) – Gruppo Piemonte, con il patrocinio dell'Assessorato alla Cultura della Città di Cirié, della Fondazione Guglielmo Marconi e della RAI – Centro di produzione di Torino, la mostra, aperta dal 18 aprile al 3 maggio, porrà in evidenza le principali invenzioni di Marconi e di altri scienziati contemporanei che hanno caratterizzato gli anni pionieristici delle telecomunicazioni senza filo.

Inaugurazione 18 marzo 2009 - ore 10.30 -
Orari mostra: lunedì – sabato 15.00 – 18.30
 domenica 10.00 – 12.30
 14.30 – 19.30



Un Treno della Memoria



Il Comune di Cirié ha sostenuto l'iniziativa "Treno della Memoria", promossa e realizzata dalla Regione Piemonte, dalla Provincia di Torino con l'organizzazione dell'associazione "Terra del Fuoco". Il progetto propone ai giovani studenti la possibilità di realizzare un percorso di approfondimento della storia e degli avvenimenti legati al periodo della seconda Guerra Mondiale. Un percorso che prevede dei momenti di formazione, di confronto, di analisi storica per culminare nel viaggio ad Auschwitz. Dal 20 al 24 gennaio 40 persone, tra ragazzi delle scuole superiori della zona ed accompagnatori, hanno preso parte a questo viaggio della "Memoria". Da segnalare l'ampia partecipazione dei ragazzi della zona, uno dei gruppi più numerosi di tutte le realtà coinvolte. I ragazzi hanno poi approfondito questa esperienza in incontri successivi, durante i quali hanno analizzato i fatti storici, gli avvenimenti e hanno rivissuto la loro visita ad Auschwitz.



2008: un anno di lavoro

La Giunta Comunale di Cirié traccia un bilancio complessivo dell'anno da poco concluso. "Il 2008 è stato un anno intenso. Ogni assessorato ha portato avanti numerosi progetti e abbiamo raggiunto dei buoni risultati in diversi settori. Tra i più significativi, ricordiamo il **Piano di Qualificazione Urbana** che porterà sul nostro territorio centinaia di migliaia di euro di investimenti per il settore del commercio e la riqualificazione del centro cittadino. Cirié si è classificata al primo posto a livello regionale, indice di un'ottima progettazione. Di rilievo inoltre la prima tranche di finanziamenti del **Piano Territoriale Integrato "Paesaggi reali"** grazie al quale la Città beneficerà di risorse provenienti dai fondi europei. Anche in altri settori abbiamo portato avanti questo modo di operare, come per il **Consorzio Irriguo di Secondo Livello**, uno dei più importanti nella Regione, che ha l'obiettivo di migliorare e ottimizzare la gestione complessiva del "sistema acqua", con una prospettiva di consistenti investimenti. Altro importante progetto è il rinnovo della convenzione **SUAP, Sportello Unico per le Attività Produttive**, che ha portato ad una azione sinergica di più amministrazioni con l'intento di offrire una gestione coordinata dei servizi per le aziende. Cirié ha voluto così confermare il proprio ruolo di "centro di erogazione di servizi" per un ampio territorio circostante. La Città di Cirié ha visto inoltre la realizzazione di importanti opere. Tra queste ricordiamo il completamento della riqualificazione di via Robassomero, la nuova piscina comunale, i lavori di ampliamento dell'Ospedale, la prosecuzione delle opere del "sistema parcheggi", i lavori di piazza Castello nord. Un cenno per la **cultura** che ha visto eventi di livello regionale e nazionale a Cirié. Alcune iniziative di comunicazione, come la realizzazione del notiziario "**Cirié notizie**", hanno portato ad una informazione sempre più trasparente e puntuale verso i nostri cittadini. Lo **sport** è stato un altro grande protagonista nel calendario delle iniziative, con il ritorno di importanti eventi e con un tessuto associativo sempre più vivo e dinamico. Significativi anche i riscontri avuti da alcune nuove iniziative, come il mercato a KM 0 che ha raggiunto l'obiettivo di avvicinare produttori agricoli locali e consumatori. Stiamo inoltre proseguendo con gli interventi finalizzati ad un riordino complessivo della **viabilità** per una sempre migliore percorribilità, sia veicolare che pedonale. Ricordiamo l'asfaltatura di corso Nazioni Unite e altri lavori di **manutenzione** delle **strade** cittadine, opere che proseguiremo anche nel 2009. Nel settore delle **politiche sociali**, gli interventi sono di sostegno alla fasce più deboli. L'attenzione è sia per gli sgravi alle tarifi-

fe comunali per le fasce ISEE più basse, sia per fornire opportunità di reinserimento lavorativo con i cantieri di lavoro e i tirocinanti formativi. Abbiamo confermato i servizi resi alle famiglie nel settore scolastico, attivando anche una nuova sezione del Nido. Abbiamo rilanciato l'impegno nel settore ambientale, con una raccolta differenziata ormai stabilmente oltre il 50% del totale dei rifiuti raccolti. Un cenno per l'ottimo intervento in ambito "**casa**" che ci porterà, grazie anche ad una buona pianificazione urbanistica, alla realizzazione di nuovi alloggi di edilizia convenzionata e di alcuni alloggi in locazione permanente ad anziani. Proprio dal punto di vista **urbanistico**, abbiamo dato seguito ad una variante di piano che ha sbloccato alcuni interventi importanti per la Città. In particolare, il buon bilanciamento tra opere di edilizia residenziale - cosiddetta tradizionale - e residenziale pubblica e convenzionata ha permesso di garantire uno **sviluppo equilibrato** del territorio. Un'attenzione più che mai necessaria soprattutto in periodi come quello attuale in cui sempre più famiglie si troveranno ad affrontare l'emergenza casa."

Il Sindaco, **Francesco Brizio**
La Giunta Comunale

La Giunta Comunale in numeri, anno 2008

| | |
|---------------------------------|-----|
| Numero di sedute | 61 |
| Numero delibere approvate | 214 |
| Numero determinine dirigenziali | 795 |

PRINCIPALI ATTIVITÀ DEGLI ASSESSORATI

LAVORI PUBBLICI

Tra i lavori più significativi, già realizzati, da ricordare il completamento del riassetto viabile via Robassomero (485 mila euro), realizzato con fondi regionali; l'ultimazione della piscina comunale (2 milioni di euro a carico di privati); la realizzazione e la copertura delle tribune del centro polisportivo comunale via del Grande Torino (150 mila euro); i lavori di rifacimento della tubazione per acque bianche a collegamento delle vie Roma e Matteo Pescatore; diversi lavori presso la mensa della scuola Fenoglio; la rilocalizzazione di alcuni uffici comunali. Sono invece in fase di ultimazione alcuni lavori avviati nel corso del 2008: costruzione parcheggio in piazza Castello lato nord (circa 3 milioni di euro); ristrutturazione e recupero funzionale Centro della Memoria EX



Coordinato applique
e lampada da tavolo



Candeliere



Porta tea-lights

*Suggerimenti, spunti,
creazioni uniche
per aiutarvi ad arredare
la casa, ed il giardino*

*appliques, vasi, porta candele, candele,
orologi, specchi, termometri da esterno,
salini, segna posti, sottopiatte, arredi da esterno,
cache-pot, decorazioni natalizie, porta chiavi.*

Via San Maurizio, 184/A int.18 - 10073 Cirié
www.scdesign.it - info@scdesign.it
Tel. +39 011.9210961 - +39 331.4544661



Porta fiore

IPCA (350 mila euro). Un cenno per l'avvio degli iter per l'intervento sul centro sportivo di via Biaune (vedi sport). Manutenzione strade: pavimentazione via Vittorio Emanuele e via Macario (tratti) e altre opere. Nel 2009 priorità: scuole, restauro Palazzo D'Oria, costruzione loculi cimitero di Cirié.

CULTURA

La Città di Cirié si conferma quale importante centro culturale. Sono proseguite le collaborazioni con la Fondazione Sandretto Re Rebaudengo e con la Compagnia di San Paolo (Mostre Villa Remmert), oltre che con il Museo Nazionale del Cinema (Palazzo D'Oria). Un cenno per la mostra realizzata a Villa Remmert grazie alla collaborazione con la Fondazione per la Cultura Compagnia di San Paolo e l'Archivio di Stato di Roma, dedicata ad Araki. Oltre a queste collaborazioni, il Comune ha poi sviluppato un'ampia gamma di proposte, con il supporto delle molte associazioni presenti sul territorio. Dal Teatro alla Musica, dalla Danza alla Lettura, le attività culturali hanno arricchito il calendario delle manifestazioni in ogni periodo dell'anno.

SPORT

Lo Sport a Cirié è stato caratterizzato da un intenso programma di eventi. Nel corso del 2008 sono state numerose le manifestazioni, in stretta sinergia con le associazioni del territorio. Da ricordare il ritorno del Rally Ronde del Freisa e Malvasia del Canavese (in Città dopo anni di assenza), e poi un altro significativo appuntamento con la gara ciclistica Cirié - Pian della Mussa.



Le associazioni ciriacesi, con il supporto dell'Amministrazione e di tante altre realtà

del territorio, hanno realizzato eventi anche di livello regionale, come nel caso della pallavolo. Un cenno per l'apertura della nuova piscina comunale e per le opere presso il campo sportivo di via del Grande Torino, con la realizzazione delle nuove tribune. Sempre nell'ambito delle strutture sportive, sono stati avviati gli iter per la riqualificazione del centro sportivo di via Biaune, un percorso che proseguirà nel 2009. Dal basket alla pallavolo, dagli scacchi al karate, dal tennis tavolo alla corsa, dal nuoto alla pesistica, il panorama dello sport a Cirié offre davvero un ventaglio variegato di proposte ed iniziative.

COMMERCIO

Nel corso del 2008 sono stati tre i filoni principali di intervento nel settore "commercio": il sostegno al commercio cittadino, la razionalizzazione e la regolamentazione della normativa comunale in materia di commercio e la pianificazione di un progetto strategico del "Sistema Commercio" della Città. Per il sostegno al commercio cittadino sono state portate avanti diverse iniziative, in sinergia con gli operatori locali. Da ricordare manifestazioni come i "Mestieri Antichi ed Artigiani Eccellenti", le iniziative estive, tra tutte la "Notte bianca dei saldi", le Luci di Natale che quest'anno hanno portato anche alla particolare installazione della "Natività", opera del periodo futurista spirituale di Corghi. A sostegno delle zone interessate da cantieri per la realizzazione di parcheggi o per la riqualificazione di vie sono stati previsti degli



specifici accessi ai crediti. Tali provvedimenti hanno permesso agli operatori locali di attivare più di 500 mila euro di finanziamenti agevolati. In termini più prettamente nor-

mativi: regolamento per il commercio su area pubblica, ridefinizione dei parametri per le licenze degli Esercizi Pubblici, bando per licenze di autonoleggio con conducente. Tra le altre questioni di rilevanza, è da segnalare anche la gestione della logistica dell'area mercatale, visti i cantieri in essere per la riqualificazione dei parcheggi, e l'individuazione di un'area spettacoli, in via San Giovanni. Un cenno a parte, invece, per il PQU - Piano di Qualificazione Urbana, un progetto strategico per il commercio ciriacese. Grazie al PQU (che ha ottenuto il miglior punteggio a livello regionale) la Città potrà beneficiare di importanti finanziamenti regionali per diverse iniziative: realizzazione di "Percorsi sicuri e arredi uniformi" - ovvero percorsi pedonali sicuri che raccorderanno i negozi del centro fra loro e con i parcheggi esistenti e di nuova realizzazione (Cirié 2000, interrato di Piazza Castello, Via San Giovanni, area Bertetto), il tutto realizzato con arredi uniformi -, finanziamenti per operatori commerciali, iniziative di sostegno al "Centro Commerciale Naturale".

VIABILITA'

Sono stati molteplici gli interventi realizzati in questo settore. Uno dei principali obiettivi dell'Amministrazione riguarda infatti gli interventi per la viabilità, con riferimento sia al centro cittadino che alle strade del concentrico e delle frazioni. Si cerca, pertanto, di introdurre e pianificare delle modifiche graduali che possano portare ad una migliore percorrenza di diverse strade, oltre che ad una maggiore sicurezza per veicoli e pedoni. Per questi motivi le principali opere del 2008 hanno interessato: abbattimento barriere architettoniche, messa in sicurezza attraversamenti pedonali, riordino della viabilità nei nodi critici. Tra le principali opere, ricordiamo l'abbattimento barriere architettoniche in via Vittorio Emanuele e la realizzazione attraversamento percorso ciclopedonale di via Rosmini su via Alfieri. Inoltre sono stati avviati degli studi specifici per: creazione di una ZTL in via San Sudario e riordino viabilità in via Montebello e don Lorenzo Giordano, modifiche viabili in zone via Macario - via Banna, via Gozzano, via Monte Grappa - Via Milano. Un cenno a parte per gli interventi di manutenzione delle strade comunali. Nel 2008 è stata definita una nuova modalità di intervento con dei "Programmi" specifici per l'individuazione delle strade su cui intervenire. Già realizzata la manutenzione straordinaria del piazzale antistante la piscina comunale, saranno presto realizzati gli interventi per le strade Campasso e Lirene.

POLIZIA MUNICIPALE

La Polizia Municipale ha proseguito, nel 2008, le attività di controllo e intervento sul territorio. È stato infatti predisposto un calendario di presenze in diverse aree della Città, in modo da garantire, a rotazione, una presenza continuativa e mirata degli Agenti di Polizia a Cirié. Si vuole, con questo intervento, favorire un rapporto sempre più diretto tra la cittadinanza e la Polizia Municipale che diventa, così, un punto di riferimento che va oltre il tema "sicurezza". Nel 2008 si è poi dato seguito allo spostamen-



to del Comando di Polizia Municipale da via Roma a corso Nazioni Unite. Anche questo intervento è stato realizzato con l'obiettivo di rendere il Comando sempre più accessibile per i cittadini e sempre più funzionale alle esigenze della Polizia Municipale. È stato introdotta anche una centrale di controllo video.

AGRICOLTURA



Tante le nuove iniziative avviate nel 2008 in questo settore. Tra le più significative, ricordiamo: mercato a KM 0 con Coldiretti, mercati del bio, sistemazione canale Colombari, riorganizzazione Consorzi Irrigui Balma Pol e Ricardesco. Da segnalare anche lo svolgimento della Festa Provinciale del Ringraziamento. Interventi

concreti di salvaguardia del territorio e iniziative di avvicinamento dei produttori ai consumatori, attuate mettendo in contatto diretto i produttori del territorio con le famiglie per offrire loro una reale alternativa per la spesa di tutti i giorni, proponendo una possibile nuova attività alle aziende agricole.

DEMOGRAFICI

L'intervento più significativo in questo settore è stato relativo alla sistemazione di diversi aspetti legati al Cimitero Devesi e Cirié. Anche nel 2009 si proseguirà in questa direzione, con l'intento di giungere ad una normalizzazione nella gestione dei cimiteri cittadini.

POLITICHE SOCIALI

Si tratta di un ambito di intervento complesso, che interessa diversi aspetti quali Casa - Lavoro - Assistenza - Volontariato - Giovani - Anziani. Per quanto concerne il tema "Casa" ovviamente la problematica è diffusa e comune a molte realtà. Nel corso del 2008 si è cercato di riorganizzare alcune disponibilità di alloggi ATC, al contempo si è approfondita la questione dell'Edilizia Agevolata che potrà dare nuove risposte all'emergenza casa nei prossimi anni. Per quanto concerne il "Lavoro" il particolare momento di crisi pone ovviamente nuove e crescenti emergenze cui un'amministrazione locale non può far fronte se non con interventi sporadici e temporanei. In questo contesto, il Comune di Cirié ha realizzato i "Cantieri di Lavoro" per due anni consecutivi oltre ad alcuni interventi legati a tirocini formativi. Per gli Anziani sono proseguite le positive esperienze di intrattenimento e animazione presso Villa Remmert. Il Centro accoglie ormai numerosi anziani che hanno trovato in questa iniziativa un punto di riferimento importante per la vita sociale in Città. Il calendario delle manifestazioni è sempre ricco ed articolato. Molto è stato fatto anche per i giovani con iniziative pensate per loro. Tra le tante attività, ricordiamo: Cirié Arts e jazz festival, servizio civile volontario, Web Radio, Treno della Memoria, Giro del Mondo in 80 Giorni. Si conferma, inoltre, la presenza di una struttura di particolare riferimento per i giovani, quale il Taurus, che realizza iniziative culturali ed educative di particolare rilevanza per le politiche giovanili.

EDILIZIA PRIVATA E URBANISTICA

Progetto Sistema Informativo Territoriale: la costituzione del SIT comunale di Cirié è partita dal presupposto che la missione dell'Amministrazione comunale sia la gestione integrata dello sviluppo della Città, intesa come comunità di cittadini rapportata ad un territorio in continua trasformazione. Si è iniziato nel 2008, predisponendo un "geodatabase" (banca dati territoriale) costituito dalle mappe catastali, dalla carta tecnica, dal Piano Regolatore, da una fotografia aerea e dalle banche dati di anagrafe, tassa rifiuti, ICI e pratiche edilizie. Nel 2009 si prevede la messa a regime delle potenzialità che si completerà nel 2010 con la pubblicazione in Internet del SIT con possibilità di accesso da parte del cittadino ai dati che lo riguardano.

Attuazione del Piano Regolatore vigente: nel corso del 2008 si è dato corso ad alcuni Piani Esecutivi Convenzionati (PEC) importanti sia dal punto di vista della dislocazione strategica sul territorio sia dal punto di vista quantitativo (numero alloggi e relative cessioni al Comune di aree per servizi pubblici). Di particolare rilevanza: il PEC di Via Taneschie, ex area Casalegno fronte Mulino, quello di Via Rossetti nei pressi del nuovo Asilo Nido Comunale, ed ancora un PEC in Via Robassomero, di fronte alla Via Don Bosco. Un intervento qualificante per il centro cittadino è rappresentato dal progetto di recupero dell'area tra le Vie Dante, Trento e Ferrari ove è prevista la realizzazione di negozi, uffici ed appartamenti oltre a parcheggi pubblici a raso ed interrati. E' inoltre stata pressoché completata l'area industriale di Via Torino. In totale sono state valutate ed approvate nel corso del 2008 circa 450 pratiche edilizie. Nel 2009 si prevede l'approvazione dei PEC relativi ad un isolato in Via Parco, al completamento della nuova area residenziale di via Battitore che dismetterà l'area destinata a parcheggio pubblico di fronte all'Ospedale. Ed ancora un PEC in Via Parco, nelle vicinanze della Scuola media "A. Viola", il completamento dell'area di Via Piave che affaccia su Corso Martiri della Libertà ed un intervento in frazione Vastalla. In Centro Storico è in fase di studio un progetto per il recupero dell'ex Consorzio Agrario di Corso Nazioni Unite. Troverà attuazione il recupero dell'isolato all'ingresso di Via Vittorio Emanuele, angolo via Roma. La realizzazione dei Pec ha avuto inoltre come conseguenza l'individuazione di una quota di alloggi in "Edilizia Convenzionata" per i quali il Comune ha compito di gestire la definizione del prezzo di cessione e il bando per l'assegnazione. Nel corso del 2008 sono stati pubblicati 6 nuovi bandi ed altri 3 sono previsti per il 2009.

Edilizia Pubblica: nel 2008 il comune di Cirié è stato finanziato per un milione di Euro dalla Regione Piemonte attraverso il bando "10.000 alloggi entro il 2012". Sarà costruita una palazzina di 21 alloggi per l'affitto permanente in un'area comunale nei pressi del fabbricato Battandero. Nei pressi della stessa area sarà costruita dall'ATC, con l'utilizzo di un finanziamento ottenuto dal Comune nell'ambito del Programma di Recupero Urbano, una palazzina di 15 alloggi destinati all'affitto per la popolazione anziana.

Programma di Recupero Urbano: Il PRU "Villaggio Sant'Agostino" sta per essere concluso: nel 2008 è stata predisposta la gara d'appalto per l'ampliamento dei campi sportivi di Via Biane, e si prevede che nel 2009 si attuerà anche l'intervento di ristrutturazione di Via Gaiottino con la realizzazione dell'area verde attrezzata di fronte al fabbricato Battandero.

Nuovo Piano Regolatore: Nel 2008 è stata predisposta la bozza di progetto preliminare del nuovo PRGC, che si intende portare in approvazione nel corso del 2009.

Varianti Piano Regolatore: nel 2008 è stata approvata la Variante Parziale 14 che ha riguardato in particolare l'adeguamento delle

norme di Piano alla nuova normativa in materia di risparmio energetico e la individuazione di due nuove aree, contigue ad aree esistenti, a destinazione produttiva. Si sta lavorando alla redazione della 15, che riguarderà alcuni importanti adeguamenti normativi e la previsione di nuovo edificio destinato a teatro presso l'Istituto Troglia.

Programma Territoriale Integrato, P.T.I.: il Comune di Cirié ha partecipato al Bando Regionale "Programmi Territoriali Integrati". I P.T.I. sono stati individuati dalla Regione come strumenti per l'integrazione delle future risorse europee, nazionali e regionali sulla base delle vocazioni territoriali e di ipotesi progettuali in grado di innescare nuovi processi di sviluppo. Il Comune di Cirié ha aderito al P.T.I. denominato "Paesaggi Reali" - capofila il comune di Venaria - insieme ai Comuni di Nole, Villanova, Grosso, San Carlo e Robassomero, Druento e la Comunità Montana Val Ceronda e Casternone. Al P.T.I. è stato assegnato un primo finanziamento di 3,7 milioni di Euro.



AMBIENTE

Nel corso del 2008 sono stati molteplici i progetti realizzati in questo settore. Nell'area più prettamente tecnica sono da ricordare: l'avvio del percorso per l'attivazione dello Sportello Energia Provinciale a Cirié, che metterà a disposizione dei cittadini un punto di riferimento per tutte le tematiche relative alle agevolazioni e alle opportunità esistenti nel settore del risparmio energetico e delle energie rinnovabili. Sono stati ottenuti finanziamenti per la caratteriz-

zazione di via Crotti e per l'approfondimento delle analisi del sito ex Ipca. Nel settore educativo/culturale diversificati ed eterogenei i progetti promossi: Cinema Ambiente per le scuole e iniziative per la cittadinanza, Pulisci il Mondo del 27 settembre, adesione e partecipazione a Terra Madre (accolti 50 contadini dell'India). Nell'ambito della raccolta differenziata dei rifiuti, Cirié ha partecipato al progetto "Consumo meno e vivo meglio", sulla riduzione, il riuso e il riciclaggio di rifiuti. Nel settore "Risorse Idriche" sono stati realizzati progetti in merito a "Il territorio tra Dora e Stura" per la sensibilizzazione sull'acqua. Per il sito Ex Ipca una positiva esperienza è stata avviata con il Politecnico di Torino. Diversi studenti della Facoltà di Architettura e Restauro del Politecnico hanno analizzato il sito e avanzato innovative proposte di recupero. "Le impronte e i colori delle memorie per la prevenzione" è invece stato rivolto alle scuole superiori e alle medie inferiori del territorio.

SCUOLA

Nell'ambito scolastico, il Comune svolge un ruolo primario nell'erogazione di servizi alle famiglie, oltre che nel sostegno a progetti formativi realizzati dalle scuole stesse. Nel corso del 2008 hanno frequentato le scuole ciriacesi: 311 bambini alle materne, 917 bambini alle elementari, 622 alle medie, per un totale di 1850 alunni. Tra i principali servizi erogati dal Comune: scolabus (202 utenti, spesa sostenuta 135 mila euro), trasposto handicap (delega al CIS, 6 utenti), assistenza handicap (30 utenti, spesa prevista per l'anno 2008-2009, 244 mila euro). Un servizio importante è la mensa scolastica. Quest'anno sono stati 197.073 i pasti erogati per un totale di spesa di 165 mila euro. La novità di questo servizio è relativa all'introduzione del sistema prepagato. Altro settore di intervento del Comune sono i centri estivi. Nell'estate 2008 gli utenti sono stati 572, sono stati erogati 63 mila euro a istituzioni che organizzano sul territorio attività legate ai centri estivi. La spesa complessiva per questa attività è stata di 98 mila euro (comprensivo di costi mensa e gite). Per la fornitura gratuita (parziale o totale) di libri di testo nell'anno scolastico 2008 - 2009 sono stati investiti circa 30 mila euro di fondi provenienti dalla Regione Piemonte per un totale di 191 beneficiari. Le borse di studio statali e regionali per l'anno scolastico 2008 - 2009 sono state 279. Alle scuole materne aderenti alla FISM (Federazione Italiana Scuole Materne) sono stati erogati: 82 mila euro alla Chiari-gione, 58 mila euro alla Olivetti Masera. Sono inoltre sostenute le progettualità delle scuole di ogni ordine e grado.



farmacuore
Le farmacie dove star bene.

Farmacia DE MAGISTRIS

Via Roma, 83 - Cirié (TO)
Tel. 011 9214954
Fax 011 9202819



Omeopatia - Fitoterapia - Dermo cosmesi - Autoanalisi - Breath test
Ricerca H.P. - Affitto elettromedicali e articoli ortopedia

Orario continuato 8-20 escluso chiusura infrasettimanale



Nuovi punti di raccolta per gli abiti usati

In diverse zone della Città di Cirié sono stati previsti nuovi contenitori per la raccolta di abiti usati. L'iniziativa, realizzata con il CISA, si pone l'obiettivo di rendere sempre più agevole il conferimento di abiti usati, nell'ottica di incrementare ulteriormente la raccolta differenziata di tutti i materiali. I contenitori verranno collocati in: Via Dante (dietro al Municipio), Via Gazzera, Corso Nazioni Unite (presso il centro socio culturale), Via Lanzo (angolo Via Falcone), Via Rossetti (Piazza Caduti sul Lavoro), Piazza della Chiesa a Devesi. Il CISA ha stipulato un'apposita convenzione con la cooperativa "Lavoro e solidarietà" di Verolengo per la gestione del servizio. Gli indumenti in buono stato potranno essere reinseriti nel mercato degli abiti usati, oppure riciclati come stracci per l'industria o diventare materia prima per la produzione di nuovi filati.

Individuazione e realizzazione di spazi attrezzati per cani ed animali domestici

Con delibera n.4 del 7 gennaio 2009 il Comune di Cirié ha individuato le aree su cui presto sorgeranno due "mini Central Park" (3600 mq), aree attrezzate destinate ai cani ed agli animali domestici: la prima in via Ciamarella, la seconda in via Corio, nei pressi del Cimitero. Le nuove aree di "sgambatura" saranno interamente recintate e disporranno non solo di giochi dedicati agli amici a quattro zampe ma anche di abbeveratoio e cartellonistica; i cani potranno essere lasciati liberi, naturalmente sotto la vigilanza e la responsabilità dei loro accompagnatori, i quali restano tenuti a provvedere alla immediata raccolta delle deiezioni utilizzando i sacchetti disponibili negli appositi distributori. L'allestimento delle due aree verrà realizzato a cura e spese della ditta Seta Armellini, ditta che, con l'aggiudicazione della gara d'appalto per il servizio di raccolta dei rifiuti urbani della città, ha inserito tale progetto fra le offerte migliorative, subordinandone l'attuazione all'individuazione, da parte dell'Amministrazione Comunale, delle zone più idonee ad ospitare tali strutture.

Novità per il trasporto nelle Valli di Lanzo

Un collegamento diretto con il passante ferroviario di Torino e con tutta la rete di trasporti torinesi. Questi, in estrema sintesi, i risultati più importanti raggiunti nelle scorse settimane grazie anche al lavoro svolto dai Comuni della nostra zona. Alla fine di gennaio è stata infatti sottoscritta una "Intesa generale quadro tra Governo e Regione Piemonte" sulle reti e le infrastrutture piemontesi: un pacchetto di opere per 300 milioni di euro. Tra i vari interventi in programma sono state inserite opere fondamentali per la mobilità delle Valli: il collegamento delle stazioni Dora-GTT e Dora-FS e l'interconnessione della ferrovia Torino-Ceres con il passante ferroviario a Rebaudengo. Il collegamento tra le due stazioni ferroviarie di Dora (Dora GTT e Dora FS, che distano tra loro circa 500 metri) permetterà ai passeggeri della Torino-Ceres di raggiungere la nuova fermata Dora FS per salire sui treni che viaggeranno sul passante ferroviario. Un'opera non scontata, ma di grande importanza. L'altro intervento in programma nell'ambito dell'Intesa è l'interramento della ferrovia Torino-Ceres sotto corso Grosseto, da Madonna di Campagna sino alla nuova stazione di piazza Rebaudengo. Un'opera che consentirà l'innesto dei treni della Torino-Ceres direttamente nel passante ferroviario.

Degno di nota anche il progetto di collegamento tranviario tra la Torino-Ceres e la Linea 4 della metropolitana leggera torinese, promosso dai Comuni della nostra zona e attualmente in fase di verifica di fattibilità. Un importante esempio di sinergia e di collaborazione tra enti locali, che sta portando risultati eccellenti e concreti.



Via Ricardesco 15/17
10073 Cirié (To)
Tel. 011 9222629
e-mail:
cerealterra@cerealterra.it

Da agricoltura biologica lavorate secondo tradizione

Il Naturale
prodotti biologici

un mondo di natura

• SUGHI • PESTO
SALSE VELLUTATE • VERDURE SOTT'OLIO
E IN AGRODOLCE
MARMELLATE E COMPOSTE



Stagione teatrale 2009

Travolgente successo della stagione teatrale ciriace

La quarta stagione teatrale ciriace si avvia alla sua conclusione registrando un notevole successo di pubblico. Realizzato in collaborazione con la Fondazione Circuito Teatrale del Piemonte, il cartellone 2009 del 'Magnetti' ha fatto registrare quasi sempre il tutto esaurito, grazie a una formula vincente voluta dall'assessore alla cultura Paolo Balesio: grande qualità artistica e diversificazione delle proposte al pubblico.

La stagione ha preso avvio il 18 gennaio con una delle grandi regine del teatro italiano, Ottavia Piccolo, che ha proposto *La commedia di Candido* una rivisitazione ironica dell'illuminismo operata da Stefano Massini: la satira graffiante anticlericale e antimilitare si alterna a una reincarnazione scenica di Voltaire, Diderot e Rousseau che si caricano di un'umanità e di una comicità assolutamente nuova.

Forse la miglior rivelazione dell'anno è stato *Orson Welles' Roast*, un lungo monologo scritto ed interpretato da Giuseppe Battiston che, ispirandosi a interviste rilasciate dal celebre attore e regista, ci ha offerto un ritratto istrionico e talvolta 'nascosto' del genio di *Quarto Potere*. La performance di Battiston è stata tra le più apprezzate e convincenti della stagione.



PENSIONE E PREVIDENZA

Arriverà prima o poi il momento di andare in pensione, di godersi finalmente la vita, di essere finalmente libero di dar sfogo alla propria voglia di libertà... Per poter far diventare reali i sogni bisogna aiutarli... oggi la "vecchia pensione" non basta più. Il basso tasso di natalità, l'allungamento della vita media (quindi un numero sempre crescente di anziani) e la conseguente crisi strutturale del sistema pensionistico obbligatorio hanno ridotto le entrate previdenziali. Di conseguenza la pensione di domani sarà calcolata in base ai contributi versati durante la vita lavorativa. Ciò significa una pensione pari al circa il 40/50% dell'ultima retribuzione. Per mantenere l'attuale tenore di vita anche dopo la pensione è necessario ricorrere alla previdenza integrativa.

via Andrea D'Oria 14/18 - Tel. 011 921.40.51

Si è ritornati al sorriso scanzonato con *Era una calda notte d'inverno* e con Massimo Bagliani, mattatore di una serata in cui la poesia ha rappresentato il fil rouge di narrazioni, canzoni, sketches. Bagliani ha confezionato una proposta molto particolare, giocata sul filo della leggerezza, un piacevole equilibrio tra sorriso e riflessione che il pubblico ha notevolmente gradito.

Molto attesa e non deludente è stata la performance artistica del comico Gioele Dix, che dal palcoscenico di Zelig ha riproposto alcuni dei suoi personaggi ormai ben noti al grande pubblico: dal viaggiatore ferroviario allo psicologo sportivo, sino all'automobilista stressato, Dix trascina inamovibilmente lo spettatore in un vortice di irresistibile ilarità.

Una compagnia giovane e vitalissima, capitanata da Jurij Ferrini ha rappresentato il primo ritorno alla classicità, con *La locandiera* di Carlo Goldoni, riuscendo a coinvolgere lo spettatore in un turbine di situazioni comiche filtrate da un linguaggio e da una vitalità scenica che il tempo ha esaltato.

Da Goldoni a Shakespeare, con il 'maestro' Andrea Giordana, protagonista di una rappresentazione di *Otello* tenebrosa e appassionante, fedele a un testo in cui l'inganno e l'ambizione, la gelosia e la passione dilaniante pongono l'uomo di fronte a sé stesso.

Concluderanno la stagione gli spettacoli *Marlene*, con Pamela Villoresi e Orso Maria Guerrini, e l'ormai tradizionale appuntamento con il Gruppo Teatro Specchio e il suo regista Sergio Saccomandi, che proporrà due atti unici di Harold Pinter, *Un leggero malessere* e *L'Amante*.

Una stagione teatrale 2009 che dunque ha regalato al pubblico sorrisi e riflessioni, rinnovando una tradizione ormai consolidata e di estrema gradevolezza, attraverso la magica rappresentazione del mondo e della vita che solo il teatro riesce ad esprimere.



Antenna Europa

Un nuovo spazio di informazione sulle possibilità offerte dalla Comunità Europea

Con l'obiettivo di facilitare l'accesso all'informazione a livello locale e contribuire ad aumentare la visibilità dell'attività comunitaria a livello territoriale, l'attività del Centro Europe Direct Torino prevede l'apertura di punti informativi sull'Unione europea denominati Antenna Europa, situati presso gli sportelli al cittadino di alcuni Comuni del territorio provinciale. Le Antenne Europa sono moltiplicatori della capacità di fornire servizi informativi sull'Unione europea e, in costante collegamento con lo sportello centrale di Torino, garantiscono l'accoglienza e il servizio di risposta al cittadino a livello locale, sia per informazioni di base che per eventuali richieste di approfondimento su tematiche specifiche. Le Antenne Europa rappresentano inoltre un punto decentrato di distribuzione delle pubblicazioni informative prodotte dalla Commissione Europea e partecipano alla programmazione delle iniziative di carattere informativo e di sensibilizzazione sul territorio, contribuendo all'attività di feed-back delle opinioni e delle istanze dei cittadini verso le istituzioni europee.

Anche il Comune di Cirié ha deciso di aderire a questa impor-

tantissima iniziativa. Il Centro Informagiovani, una volta concluso il percorso di formazione, aprirà al suo interno uno sportello denominato "Antenna Europa", finalizzato a facilitare l'accesso alle risorse comunitarie per i cittadini, le Istituzioni pubbliche e private e le Organizzazioni del territorio, in costante collegamento con lo sportello centrale di Torino.

L'Antenna Europa di Cirié sarà in grado di offrire:

- 1 – Dossier informativi sulle principali politiche e programmi comunitari curati dal Centro Europe Direct e dal Servizio Relazioni e Progetti Europei e Internazionali
- 2 – Elenchi aggiornati delle nuove pubblicazioni, con la possibilità di richiederne quantitativi da distribuire sul proprio territorio
- 3 – Nuove pubblicazioni scaricabili direttamente da Internet
- 4 – Punti informativi dell'Europe Direct presso eventi e fiere del territorio
- 5 – Informazioni specifiche per i "nuovi" cittadini europei
- 6 – Informazioni e strumenti didattici indirizzati alle scuole di ogni ordine e grado, in particolare materiale inerente i percorsi formativi offerti dal Centro
- 7 – Informazioni e orientamento sui programmi di mobilità rivolti ai giovani.

Borse di studio per i giovani ciriacesi

È iniziato il 23 febbraio e terminerà inderogabilmente il 16 aprile il periodo durante il quale le famiglie potranno presentare all'Ufficio Politiche Educative del Comune, le domande per gli interventi a sostegno del diritto allo studio.

Molte sono le novità per l'a.s. 2008/2009 che prevedono l'attivazione di fondi statali e regionali (LR 28/07) per le seguenti voci: assegno di studio, borsa di studio, contributo per libri di testo.

Le forme di sostegno previste sono erogate agli studenti residenti in Piemonte sulla base del reddito ISEE della famiglia.

In particolare:

■ **Assegno di studio** – per iscrizione e frequenza – per l'anno scolastico 2008/2009, per chi frequenta le scuole (statali e paritarie) primarie, secondarie di primo e secondo grado con ISEE non superiore a € 32.000,00

■ **Assegno di studio** – per trasporto, attività integrative inserite nel POF della scuola, libri di testo – per l'anno scolastico 2008/2009, per chi frequenta le scuole (statali e paritarie) primarie, secondarie di primo e secondo grado, agenzie formative accreditate, con ISEE non superiore a € 32.000,00

Per l'Assegno di studio, non è possibile partecipare ad entrambi i bandi.

■ **Borsa di studio statale** – alunni scuola primaria e secondaria di primo grado – per l'anno scolastico 2008/2009 che frequentano una scuola a Cirié ed il cui nucleo familiare deve avere un ISEE non superiore a € 10.632,94

■ **Borsa di studio statale + regionale** – alunni scuola secondaria di secondo grado e corsi di formazione professionale – per l'anno scolastico 2008/2009 che frequentano una scuola a Cirié ed il cui nucleo familiare deve avere un ISEE non superiore a € 10.632,94

■ **Borsa di studio regionale** – alunni scuola secondaria di secondo grado e corsi di formazione professionale – per l'anno scolastico 2008/2009 che frequentano una scuola a Cirié ed il cui nucleo familiare deve avere un ISEE da € 10.632,95 a € 20.000,00

■ **Contributo per libri di testo** – alunni scuola secondaria di primo e secondo grado e corsi di formazione professionale – per l'anno scolastico 2009/2010 che frequenteranno una scuola a Cirié ed il cui nucleo familiare deve avere un ISEE non superiore a € 10.632,94

L'accesso ai contributi può essere richiesto con un unico modulo di domanda, scaricabile dal sito del Comune (www.cirie.net) o della Regione Piemonte (www.regione.piemonte.it/istruz/dirstu/index.htm). Su entrambi i siti sono inoltre disponibili un vademecum e schede riepilogative di criteri e modalità.

Il modulo di domanda è reperibile anche presso le singole scuole o presso l'Ufficio Politiche Educative del Comune (Palazzo comunale - Corso Martiri della Libertà, 33 – piano terreno), al quale ci si può rivolgere per qualunque chiarimento o per assistenza nella compilazione.

Informazioni telefoniche 011.9218181 e 011.9218182

Orari:

lunedì e mercoledì: mattino 9.30-12.30 pomeriggio 15.30-17.30

sabato: mattino 9.30-11.30

È indispensabile allegare alla domanda fotocopia dell'ISEE e fotocopia di un documento d'identità del richiedente.



La Biblioteca Civica 'A.Corghì' supera l'esame dei lettori

Cirié Notizie pubblica i risultati dell'indagine sul gradimento dei servizi da parte dell'utenza

Durante il mese di novembre 2008 è stata offerta a tutti gli utenti della Biblioteca Civica 'A.Corghì' la possibilità di giudicare l'efficienza e l'efficacia dei servizi offerti dalla struttura.

È stato distribuito a tutti coloro che frequentavano la biblioteca un breve questionario che sottoponeva ai raggi x le differenti sfaccettature del servizio, tentando di verificare, mediante le diverse tipologie di utenza, l'analisi della struttura, la considerazione del personale, l'efficacia del servizio internet e dell'emeroteca, l'analisi del materiale librario e del servizio di prestito, le proposte sulle sezioni da incrementare.

Gli utenti avevano facoltà di giudizio delle differenti sezioni mediante apposizione di valutazione che poteva essere espressa con molto soddisfatto, soddisfatto, insoddisfatto e molto insoddisfatto.

I questionari distribuiti sono stati 500, mentre quelli restituiti sono 360.

Le donne (58,89%) sono frequentatrici più assidue rispetto agli uomini (41,11%), mentre la fascia d'età che maggiormente risulta interessata al servizio risulta quella compresa tra i 35 e i 54 anni; inoltre la biblioteca rende un prezioso servizio a molti studenti (oltre il 35% dell'utenza), la cui percentuale di utilizzazione è seconda solo agli occupati (quasi il 40%) e ai pensionati (quasi il 19%).

L'utente medio frequenta con assiduità la biblioteca (quasi il 22% usufruisce del servizio settimanalmente e quasi il 33% vi accede con frequenza superiore); lo studio risulta la motivazione principale per gli utenti (37%), significative sono anche le percentuali di approccio per chi utilizza internet (17,10%) e l'emeroteca (28,41%).

L'analisi della struttura della biblioteca ha evidenziato risultati assai lusinghieri da parte dei suoi utenti: la larghissima maggioranza degli interpellati (oltre il 90%) ha premiato la scelta dell'attuale ubicazione del servizio, l'area dedicata allo studio/consultazione, la dislocazione dei servizi interni, la qualità dell'area destinata ai bambini e ragazzi e la qualità degli arredi interni; una leggera flessione di consensi si è registrata per quanto concerne l'organizzazione della segnaletica interna e l'orario di aper-

tura, campi di azione sui quali l'Amministrazione Comunale già sta operando per ottenere maggiori efficienze.

Anche il personale bibliotecario ha ottenuto larghi consensi dai redattori del questionario: la valutazione inerente la cortesia, l'efficienza, la professionalità, l'aiuto nella ricerca e i consigli di lettura ha ottenuto alte percentuali (quasi sempre oltre il 90%) di gradimento.

Il servizio di navigazione in internet, valutato sia nella sua caratteristica di funzionalità del sistema informatico sia per ciò che concerne l'efficienza delle postazioni, ha superato brillantemente l'esame degli utenti.

L'emeroteca, cioè la dotazione di giornali e riviste poste a disposizione quotidianamente del pubblico, è stata valutata con notevole favore: il 27,30% l'ha giudicata molto soddisfacente, il 68,89% l'ha giudicata soddisfacente, 7,09% l'ha giudicata insoddisfacente e solo lo 0,71 molto insoddisfacente.

Meno lusinghiero è apparso il giudizio complessivo sulla qualità e la quantità della dotazione libraria, aspetto gestionale che ha fatto riscontrare dissensi di giudizio che si è attestato attorno al 30% degli interpellati. Anche in questo caso verranno assunte azioni correttive per andare incontro alle esigenze dei lettori.

Di particolare interesse è risultata la parte in cui si chiedeva all'utenza di esprimere il proprio parere nei confronti delle sezioni della biblioteca da incrementare mediante nuovi acquisti di libri: netta 'vittoria' per la letteratura italiana e per quella straniera, che hanno distanziato materie comunque molto votate quali storia, psicologia, scienza, fumetti e libri per ragazzi.

L'approfondimento della tematica dell'orario di apertura, con possibilità di segnalazione di ipotesi da parte dei lettori ha evidenziato due direttrici principali: da una parte la necessità di prolungare l'orario sino alle 19.00 nel corso della settimana (attualmente la biblioteca chiude alle ore 18.00), d'altro canto di promuovere un'apertura continuata del servizio, elidendo la pausa pranzo, cioè l'attuale chiusura dalle ore 13.00 alle ore 14.30. Nei prossimi mesi verrà sperimentato un nuovo orario di apertura del servizio che tenderà a soddisfare entrambe le richieste espresse dal pubblico dei lettori.



Arredi giardino - Tende da sole - Zanzariere

LISTE NOZZE
ARTICOLI REGALO

- Complementi d'arredo: assi da stiro, stendini, carrelli, scarpriere, mobili per disimpegno, ecc.
- Arredi giardino: pergole, gazebo, mobili per esterni, casette ricovero attrezzi, fioriere, grigliati, ecc.
- Tende da sole, ombrelloni
- Barbecue e accessori
- La scopa rotante e gli altri articoli firmati Puntoshop
- Centro serramenti, zanzariere

FINANZIAMENTI A TASSO ZERO




VASTA ESPOSIZIONE
ARTICOLI
FOPPA PREDETTI
IN PROMOZIONE

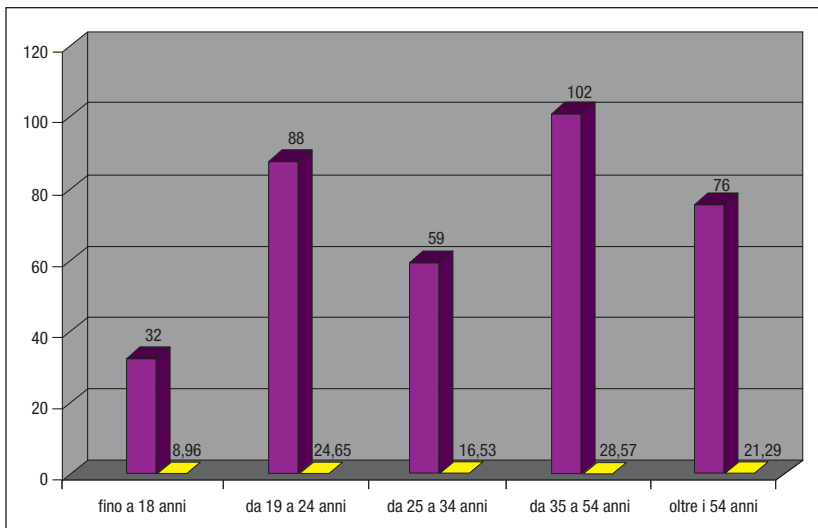



SAN FRANCESCO AL CAMPO • P.zza Umberto I, 4 • Tel. 011 9278209



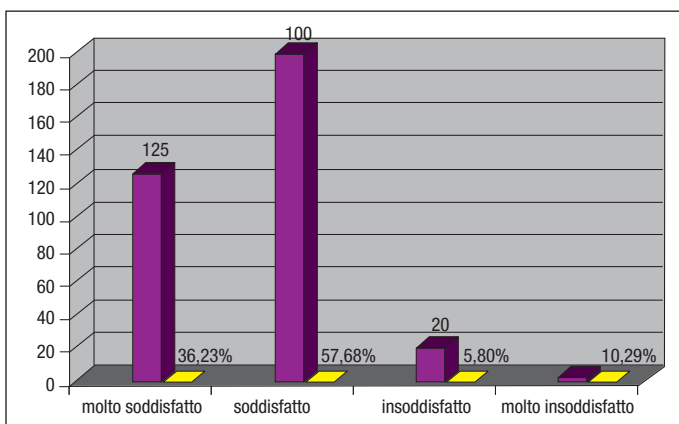
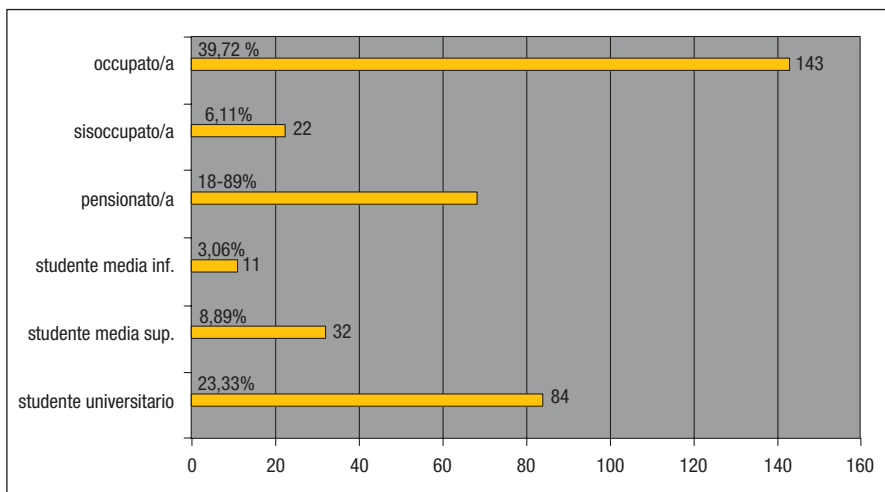
La sezione relativa alle attività accessorie che si vorrebbero intraprendere nel prossimo futuro ha incontrato un notevole favore da parte degli utenti: il 68% degli interpellati giudica positivamente la presentazione di libri (attività già iniziata a novembre 2008 con la manifestazione *Legenda*), mentre ancora più positivo è apparso il riscontro riguardante la creazione di una sezione cinematografica (73,16 di positività di giudizio) e di una sezione musicale (75,35 di positività di giudizio).

L'ultima espressione di giudizio richiesta ai lettori è stata quella relativa alla valutazione complessiva del servizio: il 36,23% ha giudicato la biblioteca molto soddisfacente, il 57,68% soddisfacente, il 5,8% insoddisfacente e solo lo 0,29% molto insoddisfacente.

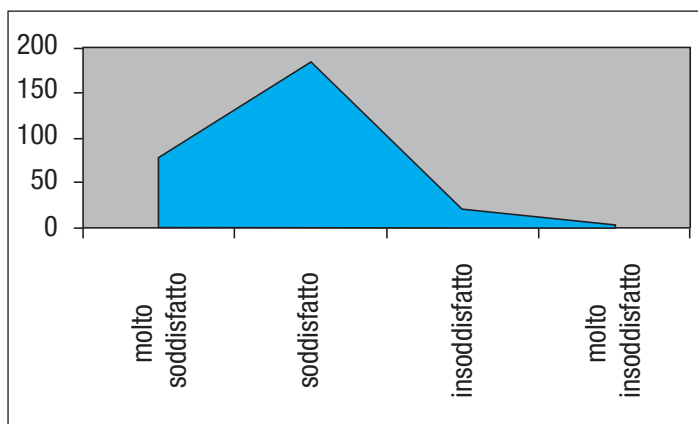


Età utenti Biblioteca Civica 'A. Corghi' che hanno restituito il questionario

Professione utenti Biblioteca Civica 'A. Corghi' che hanno restituito il questionario



Valutazione complessiva da parte degli utenti Biblioteca Civica 'A. Corghi' che hanno restituito il questionario



Valutazione Emeroteca (dotazione di quotidiani e riviste) da parte degli utenti Biblioteca Civica 'A. Corghi' che hanno restituito il questionario



La Parrocchia Ortodossa di Cirié

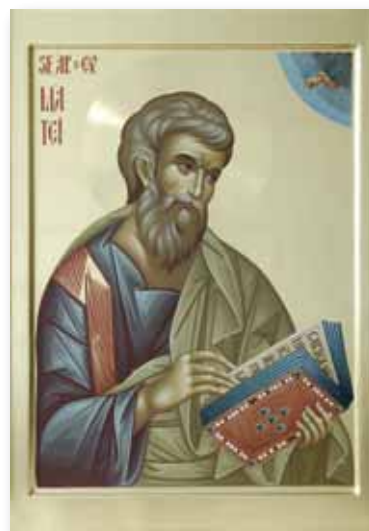
Una nuova realtà spirituale nella nostra città

Il 5 agosto 2008, con la decisione della Diocesi Ortodossa Romana d'Italia, con sede a Roma, con il beneplacito del vescovo Monsignor Siluan, è stata costituita ufficialmente la Parrocchia Ortodossa Romana di Cirié che ha scelto come patrono "San Matteo - Apostolo ed Evangelista" celebrato nella Chiesa Orientale il 16 novembre. A capo della parrocchia è stato posto Padre Vasile Timi, che con grande dinamismo ha operato quale guida spirituale di una comunità vitale che a Cirié, così come nelle Valli di Lanzo, ha trovato ottime basi di radicamento. Il pensiero comune e i motivi fondamentali per i romeni della diaspora, sono stati quelli di lavorare, di trovare una dimora e, laddove è stato possibile, di stabilirsi, mettere radici insieme alla propria famiglia. Il riconoscimento di un luogo dove esercitare attività di culto è di particolare importanza per la comunità, tanto che in Italia, quella romena, rappresenta la seconda Chiesa ortodossa più importante, dopo quella russa. Difficile è la storia di questo antico culto, tanto che il Patriarcato di Costantinopoli riconobbe l'indipendenza della Chiesa ortodossa romena solo nel 1885. Prima organizzata in Metropolia, la Chiesa divenne un Patriarcato nel 1925, con l'espansione conseguente alla creazione della Grande Romania. La Legge dei culti, promulgata nel 1948 durante il regime comu-

nista, introdusse uno stretto controllo statale sulla Chiesa, i monasteri furono trasformati in laboratori artigianali ed i monaci furono incoraggiati a dedicarsi a lavori laici.

All'inizio degli anni 1990 la chiesa fu separata dallo Stato. Ormai da due anni l'ortodossia romena opera a Cirié, con passione e con profondo spirito sociale e religioso, celebrando le sue funzioni presso la Chiesa del Santo Sudario, anche grazie alla preziosa collaborazione e all'aiuto ricevuto da Parrocchia di San Giovanni e Parrocchia di San Giuseppe: le celebrazioni vengono realizzate in lingua romena e nella tradizione orientale.

Tra gli obiettivi della comunità per il 2009 vi è quello di costituire un'Associazione Socio-culturale, per dare una possibilità in più ai romeni di condividere le loro tradizioni e la loro cultura, e farle conoscere nel contesto multiculturale europeo, nonché per favorire l'integrazione di tutti romeni che si trovano sul territorio nella società che li ospita, creando le basi per una vita migliore.





METZELER

Automotive Profile Systems

















Metzeler Automotive Profile Systems Italy S.p.A
 Via Torino, 140 - 10073 Cirié (TO) Italy
 Società del Gruppo  











Cirié A/R

Un nuovo libro in cui Cirié viene raccontata da nove straordinari scrittori

La città di Cirié protagonista di nove racconti di eccezionali scrittori: *Cirié A/R* il nuovissimo libro dedicato alla nostra città di cui *Cirié Notizie pubblica in anteprima la prefazione dell'Assessore alla Cultura Paolo Ballesio*.

Nove autori piemontesi. Nove racconti. Una città: Cirié. Sullo sfondo, un viaggio tra i ricordi, le emozioni, le storie ed i personaggi di un mondo fantastico.

L'idea di questa raccolta nasce nel 2006 in occasione delle manifestazioni legate a *Torino capitale mondiale del libro con Roma*, che ha visto Cirié partecipare con un suo progetto originale denominato "Il bosco della cultura".

Presentazioni di autori, l'entrata nel circuito regionale "nati per leggere", laboratori di lettura, corsi di interpretazione espressiva dei testi, il coinvolgimento di tutte le scuole sui linguaggi della comunicazione, una mostra sui tesori dell'archivio storico della città, la realizzazione della nuova Biblioteca civica "A. Corgi". Momenti diversi ed occasioni per far crescere l'interesse, la sensibilizzazione e lo stimolo ad uno dei piaceri della vita: la lettura.

Il bosco della cultura ha voluto anche essere l'inizio di un progetto più ambizioso, di partecipazione della città, di promozione culturale permanente; occasione di riscoperta della letteratura,



della lettura come strumento di riflessione, di sospensione dal tempo e dal quotidiano.

Per coniugare la città con la letteratura, è nata l'idea di coinvolgere nove scrittori che hanno vissuto la città, o che magari l'hanno conosciuta anche solo per un attimo.

Il tema, lasciato alla creatività degli autori era la logica evoluzione del lavoro svolto. Scrivere di Cirié e per Cirié: andare con il ricordo e la fantasia alla città. Ritornare ad essa donando momenti di evasione, di piacere, di quiete, attraverso le parole, le pause, la punteggiatura, lo svolgersi della trama. Attraverso un libro.

Un libro, non solo oggetto che con la sua fisicità ci segue sin dalla più tenera età, non solo strumento di cultura, di acculturamento, ma, libro come microcosmo del vissuto quotidiano, chiave magica per accedere ad un mondo parallelo, onirico e suggestivo. Libro come amico, che ci accompagna nel movimento lento della vita, che cambia e cresce con noi, rispecchia i nostri sentimenti, risponde alle nostre domande mai formulate.

Un amico che cambia nome, si fa autore, diventando parte integrante di chi l'ha scritto. Un amico che arriva a Cirié, "al di là del Po", ne percorre le vie, ne respira l'aria, si sofferma ad ammirare gli scorci caratteristici, ad osservare ed ascoltare gli abitanti per carpirne il linguaggio, le passioni, le storie.

Storie di uomini e donne, e insieme storie di una città che cambia e si evolve.

Dalla Ciriélanzo "nome unico che si pronuncia tutto di un fiato senza interruzioni", passando per il Circolo sociale, il laghetto del parco di Palazzo D'Oria, la Biancheria, Via Conte Verde, puoi incontrare Maria, mangiare salame di turgia, o il fritto misto alla Corona Grossa, vedere gli assi del ciclismo, o Pierin detto "I Gaj".

Cirié. Un "paese suggestivo, misterioso e fiaboso", una realtà "che potrebbe anche non esserci", come Tubinga o Tuktoyaktuk, o più semplicemente un dolce suono che "rammentava una parola che significava donna piena d'amore".

Ne è derivato un testo pieno di affetto e malinconia, con nove cammei unici e visceralmente "ciriacesi".

Un grazie di cuore a Giuseppe Culicchia, Margherita Giacobino, Laura Mancinelli, Margherita Oggero, Gian Paolo Ormezzano, Enrico Remmert, Ugo Ricarelli, Giovanna Ruo Berchera e Piero Soria, che hanno condiviso con entusiasmo la mia proposta.

Un ringraziamento particolare a Giovanni Crosetto per avermi accompagnato in questa avventura, a Michele Chiadò per aver curato la realizzazione del volume, ad Andrea Aste per le illustrazioni. Un lavoro corale, che offre ai ciriacesi la possibilità di leggersi e di ritrovarsi nella propria città.

Paolo Ballesio



Dal 21 marzo al 5 aprile, presso le sale espositive di Palazzo D'Oria, si svolgerà la mostra del giovane e talentuoso pittore torinese Andrea Aste dal titolo *Visioni di una città per colori a coda e cembali scrivani: una mostra raccontata per immagini e parole e quindi i colori a coda, i colori che "suonano" meglio, quelli ricchi di vibrazioni e profondità, quelli da concerto... e i cembali scrivani, le prime macchine da scrivere, per esprimere tutta la forza evocativa di cui sono capaci le parole. Dipinti e racconti per una città...*

Andrea Aste, poliedrico pittore, ha un percorso formativo sui generis: nel 2001 consegue la laurea in filosofia all'Università di Vercelli, specializzandosi in filosofia del linguaggio, studi che lo hanno portato a intraprendere un percorso artistico-filosofico di ricerca sul significato e le deformazioni spaziali sfociato in uno stile personale. I suoi lavori sono stati visti in Italia ed all'estero, come Olanda, Spagna, USA... Nel 2007 fonda assieme a Gianluca Polastri il movimento artistico filosofico "L'Auriga" e l'annuale d'arte e filosofia "Convivia", di cui è direttore. Nel 2008 è stato invitato dall'Università di Torino per illustrare i suoi studi sul ruolo che categorie cognitive, fisica e percezione umana hanno nell'espressione artistica, ricerche in continuo approfondimento che costituiscono la base delle sue sperimentazioni. Nell'ambito della mostra troverà particolare valore e spazio *STEELART*, installazioni di Leonardo Laviano, esperto di grafica e comunicazione, che, definendosi subartista, reinterpreta le opere di Andrea Aste sul lastre di alluminio facendole direttamente 'interagire' con gli originali, esaltandone differenze cromatiche e complementarietà. La tecnica di Laviano propone con taglio assolutamente originale un linguaggio visuale freddo e tagliente che esalta contrasti e ombre che si sviluppano dal metallo su di una superficie 'rubata' a processi industriali in cui l'arte normalmente non trova accesso.



Tradizioni ciriacesi: la Società Filarmonica Devesina

Tra le più antiche associazioni culturali ciriacesi la Società Filarmonica Devesina che da 129 anni, senza interruzione, stringe a filo doppio con il tessuto sociale della popolazione, una molteplicità di ruoli, non ultimo l'impegno per la diffusione capillare e gratuita della cultura musicale.

Ricostruire il percorso storico della Banda Musicale di Devesi è un po' come ripercorrere più di un secolo del tracciato della nostra comunità, infatti la Filarmonica Devesina venne fondata nel 1880 per iniziativa di un gruppo di musicisti appartenenti alle più note famiglie di Devesi. Questi devesini, appassionati di arte musicale, avvertirono la necessità di istituire una Banda Musicale per rallegrare le feste che si svolgevano nelle diverse borgate sparse sul territorio. Consultando il documento d'archivio relativo all'atto di costituzione, si legge fra le righe che la Banda Musicale aveva lo scopo "d'istruire nella musica i giovani dei Devesi, di prestare servizi sacri, profani e funebri a titolo gratuito...".

Contava sin dalle origini una quarantina di musicisti ed ebbe come primo maestro Francesco Sifletto. La Banda, su richiesta, prestava servizio anche nei paesi vicini sprovvisti di un proprio complesso musicale, in occasione di feste patronali, rionali e priorate.

Con atto notarile del 9/3/1902, la Banda si costituì in "Società Filarmonica dei Devesi di Cirié". Al maestro Sifletto, seguirono nella direzione artistica: Giuseppe Catti e il prof. Bellis di Venaria. Dal 1915 la Banda venne diretta da Achille Carrera che rimase in carica per oltre tre decenni, seguito da Giuseppe Ruo Ruì.

Durante il primo conflitto mondiale, alla Banda Musicale vennero a mancare molti validi strumentisti, coinvolti dalla guerra, ma nonostante il mutamento temporaneo ma profondo della vita nella Città, la Filarmonica Devesina continuò la sua attività.

A partire dagli anni trenta e sino agli anni sessanta del secolo scorso, il Cav. Rodolfo Olivetti, padre dell'attuale Presidente Onorario Gianni Olivetti, divenne ideatore e promotore di molte iniziative e manifestazioni, nonché sostenitore di molte necessità della Filarmonica Devesina. Dal 1940 al 1945 per molti versi si ripeté quanto era già avvenuto in occasione del primo conflitto mondiale, cioè la diaspora di molti musicisti che si trovano dispersi sui vari fronti a combattere. Fu merito degli strumentisti meno giovani se il complesso bandistico non entrò in crisi, nonostante le abitudini e le usanze del tempo



di pace siano messe in secondo piano dalle urgenze e dai bisogni della guerra.

Concluso il conflitto mondiale diversi direttori si sono avvicendati a capo della Devesina; tra questi ricordiamo i maestri Giacomo Garzena, Antonio Raimondo, Aldo Savant, Giuseppe Campasso, Ugo Bairo, Riccardo Chiadò, Gaetano Di Mauro, Silvano Porta, Antonio Scalise. Un esempio ineguagliabile di schietta passione per l'arte musicale e di capacità nella direzione amministrativa della Banda Musicale è stata la figura di Giacomo Saccona: strumentista per sessantuno anni, ne fu anche il Presidente Effettivo per quaranta, a partire dal 1949.

A Giacomo Saccona, succede nel 1989 alla Presidenza Effettiva, Luciano Fornelli Bardina; carica che ha rivestito con entusiasmo e dedizione sino al 2000. La Filarmonica Devesina anche ai giorni nostri è in piena attività. Essa ha saputo adattarsi ai mutamenti ed alle aspettative dei nuovi gusti musicali, pur mantenendo il pieno rispetto della tradizione. Da un punto di vista sociale continua ad ispirare valori di aggregazione, di impegno, ma anche di divertimento e allegria. Per tutti i componenti c'è la consapevolezza di svolgere un ruolo di volontariato attivo a favore della realtà cittadina. Dal mese di settembre 2004 la direzione artistica è affidata al maestro prof. Teodor Catarama. Con alta professionalità sta imprimendo alla Banda Musicale un forte impulso qualitativo, portando il complesso verso nuove esperienze musicali. Si sta seguendo una strada più moderna per avvicinare ulteriormente un pubblico giovane, senza dimenticare quello più maturo. Per questo motivo, il repertorio musicale della Filarmonica Devesina è molto vario. Spazia da brani di autori classici a colonne sonore di film, dalla musica leggera a pezzi prettamente bandistici.

Collabora validamente alla conduzione artistica della Banda Musicale, il Vice Maestro Alessandro Cerva che ricopre pure, da alcuni anni

COPY LAND

FOTOCOPIE - PLOTTAGGI
BROCHURE & CATALOGHI
MANIFESTI & STRISCIONI
TIMBRI E TARGHE - STAMPA FOTO
SCRITTE ADESIVE - VETROFANIE
RILEGATURE TESI & FASCICOLI
RIGENERAZIONE CARTUCCE
PERSONALIZZAZIONE MAGLIE
ARTICOLI DI CANCELLERIA

CONVENZIONI E SCONTI
PER AZIENDE E ISTITUTI

Via del Molino, 63 - 10075 MATHI (To) Tel. 011.926.91.55
E-mail: copyland@dms-software.it
Orario Lunedì - Venerdì 8.30 - 12.30 14.30 - 19.00
Sabato 9.00 - 12.00

BIT INFORMATICA
HARDWARE E SOFTWARE DAL 1984

CONSULENZE IT - VENDITA - ASSISTENZA - RIPARAZIONI
VIA DON LORENZO GIORDANO, 7
10073 - CIRIÉ (TO)

TEL 011-9206455
FAX 011-9210394
WWW.BITINFO.IT - BIT.INFORMATICA@BITINFO.IT

VISITA IL NOSTRO SITO DI E-COMMERCE
WWW.BUYBYBIT.COM

CONSULTI, SCEGLI, COMPRI ONLINE
TROVATI I HARDWARE E SOFTWARE DELLE MIGLIORI MARCHE

IBM HP FUJITSU acer
EPSON Canon SAMSUNG Microsoft

POSSIBILITA' DI RITIRO E PAGAMENTO PRESSO I NOSTRI UFFICI
OPPURE DI CONSEGNA A DOMICILIO
PER INFORMAZIONI SCRIVI A
INFO@BUYBYBIT.COM

*Nuova
Immagine...
...da Dany*

Orario continuato
dal martedì al sabato
**È gradita
la prenotazione**

Via Cavour, 20b - San Maurizio C.se (TO)
Tel. 011 9244294 - Cell. 340 8350290



a questa parte, con grande impegno e dedizione, la carica di Presidente Effettivo. Nel corso degli ultimi tempi sono notevolmente aumentati gli impegni a cui la Banda ha fatto fronte, prestando servizi civili e religiosi in varie località del Piemonte ed anche fuori regione. È il complesso bandistico ufficiale della Città di Cirié ed in quanto tale è sempre presente ogni qualvolta è chiamato a rafforzare con la gioiosità della sua musica, i vari momenti di ufficialità, di svago e di divertimento della comunità. Tiene concerti, partecipa a raduni musicali, alle feste patronali e folcloristiche. Svolge servizi per i borghi cittadini e in occasione del carnevale. L'attuale organico della Filarmonica Devesina conta una quarantina di strumentisti dilettanti ed è composto per la maggior parte da giovani ragazzi e ragazze. I musicisti partecipano assiduamente alle prove le quali hanno una cadenza settimanale ed ai vari servizi che hanno svolgimento nel corso di tutto l'anno.

L'insegnamento della musica è il vivaio e la garanzia per la futura sopravvivenza del corpo bandistico. I numerosi giovani che fanno parte dell'organico, hanno imparato a suonare uno strumento, seguendo i corsi gratuiti di orientamento musicale che vengono organizzati dalla Devesina presso i propri locali. Nella scuola elementare di Devesi, nel corrente anno scolastico, in collaborazione con l'Assessorato all'Istruzione del Comune e su autorizzazione della Direzione Didattica II° Circolo, il maestro prof. Catarama impartisce lezioni di educazione musicale ai bambini delle classi 4° e 5°. Chi volesse saperne di più sulla Filarmonica Devesina o desiderasse imparare a suonare uno strumento musicale ed entrare a farne parte dell'organico, può rivolgersi direttamente presso la sede sociale in via Rivette 29 a Devesi, ogni giovedì dalle ore 21.00 - 24.00, oppure telefonare al numero 011/9208638.

Cirié regina dell'Underwater Hockey



Primato piemontese per una disciplina sportiva insolita e affascinante

La nostra città può vantare un ragguardevole primato in ambito piemontese per ciò che riguarda lo sport: l'Underwater Hockey o se volete Hockey subacqueo. Questo sport purtroppo poco conosciuto vede infatti la presenza sul nostro territorio dell'Hockey Club che, attraverso le sue due squadre, con oltre venti tesserati eccelle a livello nazionale recando prestigio e vanto alla nostra città. Ma che cos'è l'hockey subacqueo? Quando nel 1997 il CONI ha riconosciuto questo sport approvando il regolamento Fipsas ha consolidato le norme di gara che si svolgono in una piscina regolamentare, con due squadre composte da sei giocatori (più quattro riserve) che hanno il compito di spingere un disco di metallo verso la porta avversaria, cercando di fare goal. Per fare ciò la formazioni hanno a disposizione due tempi di 30 minuti, inframezzati da un breve intervallo di tre minuti. A garanzia della regolarità della competizione vigilano due arbitri in vasca e uno esterno. Gli atleti hanno a disposizione una semplice attrezzatura consistente in maschera con boccaglio, calottina, pinne, guanto di protezione e di mazzetta per colpire il disco (simile a quella utilizzata sul ghiaccio ma di dimensioni molto minori). Nella passata stagione Hoc-

key Club Cirié ha piazzato due squadre ai primissimi posti del campionato italiano (4° e 6° posto) soccombendo unicamente alle compagini bolognesi, quelle tradizionalmente più competitive di questo sport.

L'Hockey Club Cirié è di recente fondazione essendo nato solo nel 2000 grazie alla passione del suo presidente Francesco Corso, ed è attualmente allenato da Emiliano Fornero; l'associazione ha richiesto e ottenuto dalla federazione l'affidamento di una giornata di qualificazione per il campionato italiano 2009 e chi auguriamo che ciò sia di buon auspicio, poiché già nel 2005 tale scelta venne premiata da un prestigioso terzo posto. L'Hockey Club Cirié, che già annovera tra le sue fila atleti inseriti nelle selezioni nazionali in campo maschile, spera inoltre di poter presto formare una squadra femminile competitiva e vincente. Questa disciplina sportiva molto faticosa, che richiede allenamenti molto impegnativi anche d'inverno può essere praticata da tutti recandosi presso la piscina comunale di Cirié il lunedì o il mercoledì sera: i dirigenti dell'associazione saranno ben lieti di fornire tutte le informazioni per avvicinare il più alto numero di ciriacesi a questo sport di recente passato ma di sicuro luminoso futuro.

Per informazioni è possibile contattare il presidente Corso al numero 339-2777997 o consultare il riferimento in internet hscirié.blogspot.com



Centro Assistenza Autorizzato



di Cottone S. e Moretto L. snc
Via Lanzo, 44/A
10073 Cirié (TO)
Tel. 011 9210932
Fax 011 9226502

Chiuso Lun. matt.
e Sab. pomeriggio



RICAMBI ORIGINALI



Mercerie

Baudino Ettore & C. s.n.c.

Forniture per sarte
Telerie e filati per ricamo
Bottoni e passamanerie
Articoli per hobbistica e bigiotteria

**Novità borse feltro e paglia,
decorazioni per la casa e abbigliamento**

Via Vittorio Emanuele 35
10073 Cirié (TO) - Tel. 011 9214332

Diviso Due



Cirié - Via Roma 4a
Tel 011 9211657

Vendita Calzature



Il Presidente del Consiglio Comunale

Il bilancio di un anno di Consiglio comunale si condensa in poche e semplici cifre, che credo utile far conoscere a tutti i concittadini.

Nel 2008 si sono svolte 14 sedute (2 in meno rispetto alla media degli anni precedenti), di cui 3 aperte a interventi esterni e dedicate a temi di grande interesse per la città: il mercato del venerdì, le prospettive dell'ospedale cittadino in seguito all'accorpamento delle tre ASL canavesane, le possibili ripercussioni della riforma Gelmini sulle scuole ciriacesi.

Nelle varie sedute di Consiglio sono state discusse e votate 60 delibere, una ventina in meno rispetto alla media degli anni precedenti, mentre sono aumentati gli ordini del giorno approvati, 11 in tutto contro i

6 del 2007 e i 3 del 2006. Il dato più interessante è nel gran numero di interrogazioni e interpellanze trattate: dall'inizio del mandato amministrativo della Giunta Brizio, in metà legislatura, ne sono state presentate 99, di cui 84 discusse; nel precedente quinquennio della Giunta Chiappero, uno spazio di tempo doppio, ne erano state presentate 133 e discusse 121. Il merito per questo confronto più intenso sui problemi della città è della variazione al regolamento, che ora prevede il tempo massimo di 10 minuti complessivi per ogni interrogazione, trattata in modo analogo ad un "question time" parlamentare così da permettere numerose risposte a ogni Consiglio.

La presenza dei consiglieri alle sedute e alle votazioni è stata assidua: poche le assenze, quasi sempre giustificate per motivi di salute o di lavoro, per un'alta media di partecipazione pari all'88,7%.

L'attività dei consiglieri si completa con la partecipazione alle quattro Commissioni (12 convocazioni per quella urbanistica, da 2 a 4 per le altre) e, per i capigruppo, con la consueta Conferenza che precede ogni Consiglio comunale. Queste riunioni, così come le Commissioni, non sono retribuite, mentre per ogni serata di Consiglio è previsto un gettone di presenza di 17 euro lordi, pari a 13 netti.

Concludo questo breve resoconto osservando che il dibattito sui diversi argomenti trattati è stato generalmente ampio senza tuttavia prolungarsi oltre tempi ragionevoli, improntato al rispetto delle persone e delle loro idee. Non è mancato qualche momento più concitato, ma sempre con un atteggiamento responsabile e consapevole della dignità del ruolo di rappresentanti dei cittadini all'interno di un'Istituzione qual è il nostro Comune.

Alessandro Riso

I gruppi consiliari di maggioranza

Partito Democratico

Un appello: premiamo i comuni virtuosi, quelli con i conti in ordine, diamo a questi comuni la possibilità di contrarre mutui, di alienare il patrimonio non più vitale. Vale a dire diamo ai comuni gli strumenti per promuovere sviluppo, per mantenere i servizi, per essere a fianco di chi ha bisogno. Sappiamo che la politica centralista è miope nei confronti degli enti locali, e la sensazione prevalente è che si voglia far pagare la crisi agli enti locali. Così qualcuno che non ama il federalismo potrà dire che anche gli enti locali non operano bene, d'altronde se per due anni non si potrà investire, avremo strade bucate, opere pubbliche fatiscenti e così via. I discorsi di macroeconomia mal si conciliano con le esigenze del territorio, ecco perché il Comune di Cirié ha aderito alla richiesta dell'ANCI nazionale, non approvando il bilancio di previsione alla scadenza del 31 dicembre 2008, un atto politico di protesta verso i provvedimenti punitivi per il sistema degli enti locali. E' il segno della preoccupazione con la quale si guarda ai problemi dell'ente locale, all'incertezza delle entrate, ai meccanismi vincolanti dei trasferimenti centrali e alle restrizioni imposte dal patto di stabilità, in una situazione di crisi sempre più dilagante, con un forte calo della produzione e un sem-

pre frequente ricorso alla cassa integrazione. I tagli del bilancio di previsione hanno riguardato le cosiddette "risorse libere" mantenendo inalterate le spese per il sociale e il mantenimento dei servizi che la città offre non solo ai ciriacesi, ma a un territorio più vasto. Parliamo delle tariffe dell'Asilo Nido per le quali il comune interviene in maniera rilevante, delle attività del CIS, per l'assistenza alle persone in difficoltà, giovani, famiglie, anziani, delle spese per l'handicap, dei contributi alle famiglie in difficoltà, alle scuole pubbliche e private. Questa amministrazione ha ben operato con una ristrutturazione razionale della macchina amministrativa e l'introduzione di progetti sulla trasparenza e sull'accesso dei cittadini agli atti amministrativi e alla verifica dei procedimenti. Il Piano di qualificazione urbana, il Piano territoriale, il buon lavoro di alcuni consorzi stanno portando a Cirié risorse importanti ed essenziali per le politiche di sviluppo. La coesione sociale e le politiche sono, in questo bilancio, due facce della stessa medaglia, ecco perché occorre dialogare sul futuro della città, sui tanti no che sono detti per la protezione dell'esistente, sul dovere di progettare un domani per i nostri giovani.



Laboratorio Cirié

L'Italia è il paese europeo (a giudicare dal paesaggio) dove si taglia e pota nella più totale disinvoltura. E il cattivo esempio è dato dagli enti pubblici.

Molti pensano che potare equivale a fare pulizia con "una bella tosata", (preoccupante se lo pensa chi si occupa di questo in un comune) senza capire che invece è l'esatto contrario. Le piante rispondono alla potatura con getti forti e vigorosi, ma innaturali e squilibrati. Così succede di confondere una pianta con un palo macchiato di verde.

Basta guardarsi in giro nella nostra città per mettersi le mani nei capelli: ogni anno in questo periodo la strage continua. La maggior parte delle piante d'alto fusto non richiederebbe mai potatura per l'intera vita, se si eccettua qualche periodico intervento di pulizia dal secco. I risultati si vedono: ovunque capitozzature indiscriminate, e tagli distruttivi. Una capitozzatura richiede mezz'ora. Un albero capitozzato richiede poi due o tre anni di lavoro per essere riportato alla normalità. Ma da noi si ricapitozza dopo tre anni e il disastro è assicurato come pure lo spreco di denaro pubblico. Come sempre è molto più facile distruggere che costruire.

La Città di Imola per la potatura degli alberi prescrive: "Un albero in assenza di malattie specifiche, non necessita di potature. La potatura, quindi, è un intervento che riveste un carattere di straordinarietà". Forse siamo su un altro pianeta.

LABORATORIO CIRIÉ negli ultimi tre anni ripetutamente ha sollecitato il Comune su questo. I risultati li vediamo tutti. Chiediamo pubblicamente un cambio di direzione.

Laboratorio Cirié - Bertoli Sergio

Indipendenti di Sinistra

CIRIÉ' CAPOFILA SULLA CRISI: SERVE UN ATTO DI CORAGGIO
INTERVENTO DI CIRO DI DATO - INDIPENDENTE DI SINISTRA

I dati sono quelli, interpretazioni non sono possibili. Addirittura 110 persone non hanno avuto il contratto rinnovato perdendo di fatto il posto di lavoro. I cosiddetti "licenziamenti silenziosi" hanno toccato la Trellerborg e la Metzeller. Se aggiungiamo che, da ottobre a dicembre, rispetto all'anno scorso, ben 800 persone in meno sono state avviate al lavoro nel ciraese, allora si comprende quanto la crisi sia drammatica. Cirié come comune capofila ha delle responsabilità. Mi domando se ci comportiamo in maniera adeguata per mantenere questo titolo. La mia impressione è che sul tema del lavoro questa Amministrazione stia "sonnacchiando". Non ho sentito proposte concrete, non ho visto passare delibere in grado di migliorare, anche se di poco la situazione.

All'incontro avvenuto il 24 gennaio con i sindacati Cgil-Cisl-Uil e con il Ciss e il centro per l'impiego, era presente solo un assessore, Angela De Bernardis e nessun consigliere tranne il sottoscritto. Io chiedo che l'Amministrazione non si nasconda dietro alla Provincia e alla Regione, demandando i problemi importanti a questi Enti. Almeno sulla crisi voglio uno scatto di coraggio, il sapersi muovere indipendentemente cercando soluzioni alternative in concerto con i comuni limitrofi. Regione e Provincia non sono tutto, anche i comuni hanno responsabilità a capacità. Basta volerlo. Cito ad esempio l'abbassamento delle tasse, rette di asili nido, sostegno al reddito dei più bisognosi, aiuti all'affitto dei cassaintegrati (con ancora maggiori risorse attuali). Non si tratta di fantasia di realtà. Cirié capofila, se ci sei, batti un colpo! Un modo per affrontare la crisi, guardando al futuro, è incentivare l'insediamento di aziende. L'ex cartiera De Medici è stata acquistata da un gruppo di imprenditori locali. Spero vivamente che abbiano l'intento di creare industria, ciò di cui ha bisogno la città, e che non si tratti di una speculazione immobiliare. Abbiamo dalla nostra le rassicurazioni dell'assessore all'urbanistica. Non ho motivo di dubitare che le aree rimarranno industriali, ripetere il concetto però non fa male sperando che qualcuno non abbia in un cassetto, già pronto, un altro e più sfizioso progetto... Ricordo che a pensare male a volte ci si azzecca.

I gruppi consiliari di minoranza

Gruppo Misto

La crisi ha fatto sentire i suoi effetti anche sulla natimortalità delle imprese. Il settore manifatturiero è tra quelli che destano maggior preoccupazione in quanto ha fatto registrare variazioni negative nel corso dell'intero 2008 con un'impennata nell'ultimo trimestre.

L'obiettivo è aumentare la liquidità delle imprese, soprattutto delle più piccole, per permettere loro di uscire dal momento negativo senza troppe difficoltà; tutto ciò facilitando l'accesso al credito mediante il potenziamento dei confidi, l'accelerazione nei pagamenti della Pa e nella pubblicazione dei bandi, leva fiscale.

La flessione del numero delle imprese manifatturiere registrata nel 2008 è ancora abbastanza contenuta ma è destinata ad aumentare a causa della crisi.

La crisi colpisce l'industria e nel nostro territorio soprattutto l'automotive e l'indotto.

Il problema del credito è tra i più sentiti ed il confronto tra banche e rappresentanti delle imprese può aiutare ad individuare criticità e modalità più trasparenti di accesso ai finanziamenti.

Auspicate sono anche misure fiscali quali l'IVA a incasso fatture, la rateizzazione degli anticipi Ires, la revisione della deducibilità fiscale degli interessi passivi e delle quote di ammortamento.

La crisi colpisce anche il carrello della spesa come si evince dalle più recenti indagini; la stagione dei saldi invernali si avvia intanto a conclusione e, dopo il boom iniziale, le associazioni di categoria registrano un deciso rallentamento mentre in controtendenza troviamo gli outlet che riscuotono sempre più successo.

In Piemonte il rallentamento dei consumi si è fatto più incisivo ed è trasversale in quanto a tipologia di strutture e di generi e coinvolge sia alimentari che extralimentari.

La contrazione è minore forse perché le famiglie piemontesi hanno per indole una propensione al risparmio per cui si ritiene soffriranno meno la crisi ed inoltre eserciteranno con più attenzione la tendenza alla frugalità.

A livello locale ci si auspica l'insediamento di un tavolo di monitoraggio ed assistenza anti crisi affinché si possa valutare attentamente e, del caso intervenire, nei casi più gravi.

Mariangela Brunero – Gruppo Misto



Comunisti Italiani

La crisi economica, con gravi conseguenze sociali, oramai è da tutti confermata e riconosciuta, il nostro territorio è considerato tra quelli più a rischio in Provincia di Torino sia per l'alto tasso di occupazione precaria (e sono i lavoratori più esposti a rischio di disoccupazione) che per l'alto numero di lavoratori in mobilità e cassintegrati che aumenta quotidianamente. La chiusura di importanti aziende ha fatto il resto con ampi rischi di speculazione fondiaria (vedi De Medici), ma questa è un'altra storia. Stiamo sul punto, come si suol dire.

Gli Enti quali la Regione e la Provincia mettono in campo strumenti per cercare di tamponare la valanga, le OO.SS ovviamente preoccupati lanciano grida dolore.

E l'Amministrazione Comunale di Cirié, oltre a sedersi a capotavola del "tavolo della crisi" – richiesto dall'assessorato al lavoro della Provincia di Torino – e confermare solidarietà ai sindacati e annunci di sostegno alle richieste da queste formulate cosa mette concretamente in disponibilità?

Le OO.SS hanno richiesto di aderire al Fondo Provinciale di sostegno al reddito che prevede una compartecipazione da parte dei comuni aderenti di un euro per abitante, il Comune di Cirié dovrebbe provvedere, per entrare nel programma una somma di circa 19.000,00 euro, tutto ciò è nei programmi di questa Amministrazione? Il Gruppo PdCI ha rivolto tale domanda all'Amministrazione Brizio in sede di dibattito consiliare nell'ultima sessione di bilancio, risposte: zero!

Il Capo Gruppo PdCI

Idea Cirié - UDC

Perché ci siamo astenuti sul bilancio

In un momento di pesante crisi economica e di confusione politica (tagli dell'ICI e federalismo, patti di stabilità e comuni, tipo Roma, "graziat" sul loro indebitamento), una discussione sul bilancio comunale risulta molto delicata. Con il taglio dell'ICI a metà anno (condivisibile se deciso nei modi e nei tempi giusti), senza certezza di quando e se arriveranno i trasferimenti e con l'impossibilità di prevedere investimenti a causa del Patto di stabilità, è evidente che per i comuni non c'è da stare allegri. A questo proposito l'Udc ha presentato a Cirié un Ordine del Giorno dove si invita il Governo "a valutare la possibilità di attenuare i vincoli del Patto di stabilità, permettendo così agli Enti Locali di spendere quelle risorse che sono in loro possesso per investimenti e manutenzione e contribuendo al rilancio della competitività e produttività". Ma questi non devono essere alibi per la giunta Brizio che sembra oggi trovarsi impreparata. Forse i bilanci passati non erano poi così virtuosi o forse ci sono costate care negli anni iniziative tipo la riorganizzazione degli uffici e i nuovi posti dirigenziali? In compenso diminuiscono le spese per la sicurezza e gli investimenti per lo sviluppo economico. L'unica nota positiva è la stipula dell'assicurazione per gli anziani, proposta dall'Udc e approvata da tutto il Consiglio.

In conclusione, ci siamo astenuti sul bilancio per verificare se, qualora i trasferimenti promessi dal Governo fossero erogati e si prospettasse una maggiore elasticità per gli investimenti, la Giunta di Cirié sarà in grado di cogliere le opportunità.

Legha Nord

L'esigenza di dare attuazione al federalismo fiscale è diventata pertanto ineludibile, non solo per una ragione di formale osservanza del precetto costituzionale ma anche per una questione essenziale di merito: il federalismo, a regime, riduce la spesa pubblica, come dimostrano studiosi e istituzioni come la Banca mondiale.

La centralizzazione ha portato ad un aumento della spesa pubblica complessiva; al contrario, all'introduzione di elementi di federalismo nei principali paesi OCSE si è accompagnata la riduzione della spesa pubblica. Il federalismo inoltre produce "beni pubblici" che meglio corrispondono alle vere esigenze dei cittadini, dà maggiore impulso ad un'economia di mercato, sviluppa un'amministrazione più trasparente.

Il Governo ha approvato un disegno di legge delega sul quale le autonomie territoriali si sono espresse favorevolmente in sede di Conferenza unificata L'iniziativa governativa, risalente all'ottobre 2008, è stata approvata dal Senato giovedì 22 gennaio, a seguito di un confronto costruttivo tra tutte le forze politiche presenti in Parlamento. Il testo approvato, che ora approda alla Camera dei deputati, recepisce dunque numerose istanze dell'opposizione.

Le linee guida che sono alla base del disegno di legge sono ben precise. Il testo è piuttosto complesso, perché complessi sono i temi e le questioni. Cercando tuttavia di semplificare vediamo in sintesi quali sono le linee guida del provvedimento, che richiederà una successiva fase di ulteriore specificazione nell'esercizio della delega.

3.1 Nessun aggravio per i cittadini - 3.2 Autonomia impositiva - 3.3 Perequazione - 3.4 Garanzie per gli enti locali - 3.5 Coordinamento dei diversi livelli di governo - 3.12 Città metropolitane

Primo Assoluto: il conto della nuova era.

dire. fare. debuttare.

Primo Assoluto è il conto della nuova era perché è il conto che non c'era.

Con **1 solo euro al mese***, ti offre:
la banca **on line**,
la **consulenza** che desideri in agenzia,
la **remunerazione** che non ti aspettavi
e la **sicurezza** di chi, dal 1865, tutela il risparmio.

NUOVA AGENZIA di CIRIÈ

Via Roma, 17 - Tel. 011 9208515



BANCA POPOLARE DI MILANO

Popolare è la firma, il sorriso è per voi.

Prendere visione delle condizioni economiche mediante i Fogli Informativi disponibili presso ogni agenzia BPM (D. Lgs. 385/93). Il presente messaggio ha finalità esclusivamente promozionali. L'OFFERTA È RISERVATA AI NUOVI CORRENTISTI. Il tasso creditore base è pari al 50% dell'Euribor 1 mese media mese precedente: a febbraio 2009 il tasso base è pari a 1,112%. TALE TASSO PUÒ INCREMENTARSI IN RELAZIONE AI PRODOTTI POSSEDUTI; il tasso massimo a febbraio 2009 è pari a 3,112%. * CANONE BLOCCATO SINO AL 31.12.2011

GV EDILIZIA S.R.L.

APPARTAMENTI E VILLE IN STRADA ANTICA DI BARBANIA
A SAN FRANCESCO AL CAMPO AL CONFINE CON SAN CARLO
A 3 KM DAL CENTRO DI CIRIÉ.
SENZA INTERMEDIARI, ACQUISTO DIRETTO,
DALLA VISITA IN CANTIERE ALL'ATTO DI VENDITA.



DAL CALORE DELLA TERRA IL CALORE DELLA CASA
IMPIANTO GEOTERMICO PER IL RISPARMIO ENERGETICO
E MOLTO ALTRO ANCORA PER UN NUOVO CONCETTO DI CASA



PER INFORMAZIONI
TELEFONARE AL NUMERO:
011 9279677
E-MAIL:
info@gvedilizia.it
www.gvedilizia.it