

notizie **CIRIE**



PERIODICO DELL'AMMINISTRAZIONE COMUNALE

Dicembre 2008

Raccolta differenziata

Possiamo **crescere** ancora!

ORARI PUNTO INFORMATIVO

Per qualsiasi informazione rivolgersi al punto Informativo presso il CISA di Ciriè, C.so Martiri della libertà 51 a Ciriè

aperto dal lunedì al venerdì
9,00/13,00- 14,00/17,00

o chiamare il numero verde
dal lunedì al venerdì
9,00/13,00- 14,00/17,00



Siamo arrivati al **54%** di raccolta differenziata. Ma possiamo migliorare!

- **ecostazioni:**
un servizio per tutti i cittadini
- **compostaggio domestico:**
facciamolo bene
- **non abbandoniamo i rifiuti** sul territorio
- **riduciamo** il più possibile la produzione di rifiuti

WWW.CISAWEB.INFO





Sta per chiudersi un altro anno ed è tempo di bilanci e di progetti. Il 2008 è stato un anno complesso, che si chiude con molte preoccupazioni. L'incertezza e la crisi economica internazionale sono fonte di riflessioni anche nei governi locali. Le scelte di questi mesi saranno di certo caratterizzate dal rigore che è necessario in periodi storici come il nostro, oltre che da iniziative che possano rappresentare un valido sostegno per le famiglie in difficoltà. Gli enti locali, come il Comune, hanno pochi strumenti a disposizione per poter incidere in modo significativo sul reddito delle famiglie, ma l'impegno che ci siamo assunti è cercare di non gravare sui cittadini, garantendo gli stessi servizi di qualità che da anni stiamo assicurando.

Proprio in queste settimane è in fase di definizione il Bilancio di Previsione del Comune, l'atto più importante per la vita amministrativa di un ente. Nei prossimi numeri di "Cirié Notizie" avremo modo di presentarvi i principali contenuti del Bilancio 2009. In questo numero del notiziario troverete informazioni in merito ai lavori pubblici in città, ai servizi degli uffici comunali, alle iniziative ed eventi in programma a Cirié, con particolare riferimento al Teatro che, come sempre, arricchirà il calendario dei prossimi mesi di iniziative.

Tra le notizie più significative di queste ultime settimane, desidero soffermarmi sul Piano di Qualificazione Urbana. Si tratta di un'importante opportunità per il nostro centro cittadino. Cirié ha presentato uno dei migliori progetti, a livello regionale, grazie ad un'ottima sinergia con le associazioni di categoria del commercio. Con questo progetto, in Città arriveranno fondi sia per la riqualificazione di alcune zone del centro, sia per il sostegno agli operatori economici. Credo sia un importante esempio di progettazione partecipata e congiunta, che permetterà di portare a Cirié degli investimenti significativi. Un cenno anche per il Consorzio Irriguo di 2° grado - Valli di Lanzo che troverete presentato all'interno del notiziario. Con questa iniziativa, grazie al coordinamento tra molti Comuni della nostra zona e al mondo produttivo industriale ed agricolo, è stato possibile dare vita ad un consorzio che si pone due importanti obiettivi: migliorare la gestione del "sistema acqua", in particolare irriguo ed industriale, con razionalizzazione dei costi e ottimizzazione degli interventi e sviluppare nuove opportunità nel settore delle energie rinnovabili.

Sono solo due degli esempi che ritengo più significativi di come sia possibile lavorare in modo sinergico, tra realtà diverse, per raggiungere degli obiettivi comuni, con positive ricadute sui nostri territori.

Desidero rivolgere a tutti voi gli Auguri, a nome mio e di tutta l'Amministrazione Comunale, per un Felice Natale. L'augurio sincero è che queste festività, insieme al nuovo anno, possano portare più serenità e un nuovo sguardo fiducioso per il futuro.

Buone feste a tutti.

Il Sindaco
Francesco Brizio

C O L O P H O N

Cirié Notizie

Notizie dal Comune n. 6/08 - Dicembre 2008

Direttore Responsabile

Sandra Freguglia

Impaginazione,

Raccolta Pubblicitaria e Stampa

G. Canale & C. SpA - Borgaro Torinese

Gruppo Grafico Editoriale

Coordinamento Editoriale

Gianluca Orrù

Redazione: Uffici Comunali

Foto Daniele Sopegno e Archivio Ufficio Cultura

Per contattare la redazione:

redazione@comune.cirie.to.it

La presente pubblicazione viene realizzata senza costi per l'Amministrazione grazie alla presenza di inserzionisti. Un ringraziamento a tutti coloro che rendono possibile la realizzazione di questo notiziario.



Lavora con noi... Entra nel Team !!!
invia il tuo curriculum a:
recruiting@inassitaliacirie.it

AGENZIA GENERALE DI CIRIE'

via Andrea D'Oria 14/18

10073 - Cirié (TO)

011/921.40.51

info@inassitaliacirie.it

Agenzie principali sul territorio

**Avigliana - Caselle - Chivasso - Gassino - Giaveno
Lanzo - Leini - Nole - Pinerolo - Susa**



In arrivo finanziamenti regionali per il commercio di Cirié

Il PQU ciriacese primo a livello regionale

La Città di Cirié avrà accesso ad importanti finanziamenti regionali nell'ambito del PQU, ovvero il Piano di Qualificazione Urbana, che prevede diverse azioni a sostegno del commercio locale. Si tratta di un importante risultato per la Città che, insieme ai commercianti, potrà beneficiare di diversi fondi regionali. Cirié, grazie alla qualità del progetto presentato, ha ottenuto il miglior punteggio a livello regionale, precedendo comuni come Mondovì, Avigliana, Settimo Torinese, Candelo, Alba, Gattinara e Borgo San Dalmazzo. Questo risultato rappresenta un importante riconoscimento per la vitalità commerciale della Città e per l'efficacia dell'azione amministrativa. Oltre al progetto di candidatura, sono infatti stati analizzati diversi indici, tra i quali le politiche di sostegno al commercio già portate avanti negli ultimi cinque anni e la significativa presenza di operatori economici sul territorio.

Che cosa sono i PQU?

I PQU, ovvero i Piani di qualificazione Urbana, sono una delle "misure" messe a disposizione dei Comuni dalla Regione Piemonte per i finanziamenti a sostegno delle aree commerciali dei centri cittadini. Sono, in altre parole, dei progetti di risistemazione e

riqualificazione dei centri cittadini realizzati in stretta sinergia con tutti gli attori presenti sul territorio.

Come è stato realizzato il PQU di Cirié?

Il dossier di candidatura di Cirié è stato redatto grazie al lavoro degli uffici comunali, con la collaborazione dei Centri di Assistenza di Ascom e di Confesercenti. Un dossier accurato, realizzato a partire da un'attenta analisi della situazione attuale e presentato con l'unico obiettivo di dare vita ad un progetto in grado di apportare un ulteriore slancio al commercio ciriace, grazie ad azioni coordinate tra pubblico e privato. In altre parole, si è partiti da un'analisi dell'esistente per poter proporre delle migliorie adeguate al contesto di riferimento.

Quale zona è interessata?

La zona interessata dal progetto è ricompresa in quella definita come "A1" nel piano regolatore, un centro storico "allargato".

Che cosa prevede il PQU di Cirié?

La Città avrà l'opportunità di accedere a finanziamenti per la realizzazione di opere pubbliche (sempre rivolte alla qualificazione delle aree commerciali) e per il sostegno a interventi realizzati a cura degli operatori economici. Per quanto concerne le opere pubbliche, l'obiettivo è di dare vita ad una serie di iniziative che creino un senso di continuità tra le diverse aree coinvolte nel progetto, un'immagine coordinata della città. I lavori saranno mirati, in particolar modo, alla creazione di percorsi pedonali liberi da "barriere", dotati di segnaletica caratterizzante, e alla definizione



Ottica Moderna



- Controllo della vista ed esecuzione dell'occhiale con attrezzature d'avanguardia della massima precisione
- Montature da vista ed occhiali da sole delle migliori marche in esclusiva
- Specializzati in lenti progressive
- Applicazione lenti a contatto morbide, semi-rigide, gas-permeabili, usa e getta e cosmetiche
- Prodotti per contattologia e meteorologia



CONTROLLI DELLA VISTA - CONSEGNA IMMEDIATA OCCHIALI E LENTI A CONTATTO

C.so Martiri della Libertà, 45 - Cirié (TO) - Tel. 011 9210257 - Fax 011 9211403
www.otticamodernacirie.it - otticamoderna@esonet.it

di criteri univoci per un nuovo arredo urbano, uniforme, studiato per indurre una positiva sensazione di rilassatezza e tranquillità. In questo modo si intende sviluppare una sorta di "Centro commerciale naturale" in grado di valorizzare la vocazione commerciale di Cirié, storicamente polo di attrazione per il territorio circostante, migliorando i servizi per il consumatore e permettendo alle attività economiche di operare in un ambiente ospitale ed accogliente. Il progetto comporta un investimento pubblico complessivo di 500 mila euro, che verrà finanziato per circa il 50% dalla Regione Piemonte. Nel corso del 2009 verrà redatto il progetto definitivo e saranno stanziati le risorse economiche necessarie.

Per quanto concerne gli interventi realizzati a cura degli operatori economici, sono due le linee di sostegno previste dalla Regione Piemonte:

- contributi a fondo perduto per interventi di miglioramento dell'immagine esterna dei locali, in un'ottica unitaria;
- cofinanziamento di iniziative nell'ambito di attività di comunicazione, promozione e animazione proposte dagli operatori in forma associata.

Quali i prossimi passaggi?

Il Comune, in accordo con le associazioni di categoria, dovrà ora procedere alla definizione delle tipologie di intervento finanziabili, da individuarsi tra quelle previste dalla Regione, ovvero interventi di miglioramento su: tende, vetrine, facciate, dehors, illuminazione esterna.

Progetto le TRE R

Parte un progetto ecologico a Cirié

Il Comune di Cirié sarà ente capofila nell'organizzazione e promozione di un progetto ecologico denominato "Le tre R": riduco, riuso, riciclo". Inserito nel programma provinciale INFEA 2008-2009, il progetto vede coinvolti, oltre al nostro comune, le amministrazioni civiche di Rivoli e Grugliasco, diversi istituti scolastici e associazioni.

La programmazione progettuale tende a sensibilizzare adulti e ragazzi sulla buona pratica di rendere la raccolta differenziata sempre più attenta e corretta, sulla necessità di azioni quali la riduzione degli acquisti di imballaggi eccessivi, l'acquisto di detersivi e latte alla spina, la sperimentazione di pannolini riutilizzabili, la riduzione delle bottiglie di plastica mediante il ricorso all'uso dell'acqua potabile dagli erogatori casalinghi.

Perfettamente in linea con le direttive del Piano Strategico Provinciale per la Sostenibilità, il progetto tenderà inoltre a introdurre negli istituti scolastici che aderiranno agli obiettivi progettuali degli ecocomitati, i quali promuoveranno azioni volte a monitorare il flusso della riduzione dei rifiuti e della raccolta differenziata in ambito scolastico.

Il progetto si realizzerà nel corso di due anni, tendendo a promuovere Acquisti Pubblici Ecologici (Green Public Procurement), ma soprattutto a creare un clima di collaborazione e di dialogo tra gli ecocomitati (formati dai ragazzi, genitori e insegnanti), le associazioni di settore e le amministrazioni comunali. Tali sinergie riteniamo possano produrre risultati ricchi di spunti e stimoli reciproci.

Tra gli obiettivi intermedi di particolare interesse segnaliamo la promozione, presso un centro commerciale, di un concorso fotografico sul tema della riduzione dei rifiuti a cui potranno partecipare sia adulti sia ragazzi: le fotografie comporranno un'esposizione che si terrà il 5 giugno 2009. Successivamente il gruppo di lavoro predisporrà uno strumento da distribuire a tutti i cittadini, una piccola guida rivolta a tutti coloro che intendono incentivare la consapevolezza di dover ben gestire le possibilità di gestione dei rifiuti.

Il progetto "Le TRE R" rappresenta dunque non solo un'importante occasione per far crescere nei più giovani, cittadini del futuro, la volontà di operare per un mondo più pulito e con modelli di produzione e consumo sostenibili, ma anche per creare nuovi raccordi ed intese tra enti, pubblici e privati, famiglie e popolazione giovanile che fortemente tendono al perseguimento di finalità ecologiche.

VALMOTOR



Valmotor SpA a Cirié (TO)

Concessionaria Audi

in via Torino 83 - 011.921.20.22

Concessionaria Volkswagen

in via Torino 95 - 011.920.81.84

www.valmotor.it

Servizi Partner Skoda e Veicoli Commerciali Volkswagen



Piazza Castello: novità per il progetto esecutivo

È in fase di definizione il progetto esecutivo del parcheggio pubblico in piazza Castello, area nord. Nelle scorse settimane il progetto è stato ulteriormente aggiornato, prevedendo alcune significative migliorie per la sicurezza della percorrenza veicolare e pedonale. In particolare, tra le variazioni introdotte, è da segnalare lo studio della rotonda su corso Nazioni Unite come zona "30", mediante la creazione di diversi attraversamenti pedonali sopraelevati e percorsi pedonali che collegano le diverse aree del parcheggio. Si provvederà, inoltre, a instaurare un collegamento diretto tra la sala conferenze di corso Nazioni Unite e il parcheggio interrato. Grazie a queste modifiche sarà possibile garantire una migliore percorrenza pedonale dell'intera area e una messa in sicurezza della viabilità della zona.

Strade Campasso e Lirone: presto al via i lavori di manutenzione straordinaria

Sono stati affidati il 30 ottobre scorso i lavori di manutenzione straordinaria delle strade comunali Campasso e Lirone. I lavori, oltre all'asfaltatura della carreggiata, prevedono anche alcuni

significativi interventi per la messa in sicurezza delle strade, tra cui la realizzazione della segnaletica stradale e la sostituzione di alcune barriere stradali. Le due strade, poste al confine con il Comune di Nole, garantiscono infatti un collegamento importante, anche se secondario, proprio con il Comune di Nole. Attualmente si trovavano in un cattivo stato di manutenzione e con questi lavori si è voluto intervenire in modo mirato per la messa in sicurezza di queste due strade ciriacesi. Da segnalare inoltre che, sempre per quanto concerne la manutenzione straordinaria delle vie comunali, nelle scorse settimane è stata rifatta la pavimentazione di via Alberetto.

Messa in sicurezza di via Lanzo

È in fase di stesura il progetto per lo studio di fattibilità relativo alla riqualificazione e messa in sicurezza di via Lanzo. Si tratta di opere di notevole importanza per la Città che andranno a modificare in modo sostanziale una delle arterie principali per la viabilità ciriacese. Tra gli interventi previsti: realizzazione di nuovi marciapiedi in autobloccanti, una nuova pista ciclabile che permette la percorrenza in totale sicurezza della via, rifacimento dell'impianto di illuminazione pubblica, nuovi elementi di arredo urbano, la realizzazione di attraversamenti pedonali rialzati, rifacimento della rete di smaltimento delle acque meteoriche.

Tutti gli interventi intendono garantire una maggiore sicurezza dell'intera via Lanzo, sia per le auto, che per i pedoni e le biciclette, andando ad incidere in modo significativo su alcuni "punti critici" della zona, con particolare riferimento agli incroci. Da questo studio di fattibilità delle opere, si procederà alla divisione in lotti funzionali per la redazione dei progetti preliminari per definire tutti i lavori da realizzare, oltre che i tempi di intervento.

Proposta progettuale di riqualificazione e messa in sicurezza di via Lanzo



Seconda rotonda direzione Cirié

CARROZZERIA



Lavori accurati di carrozzeria e meccanica
Auto di cortesia - Soccorso stradale
Gestioni sinistri chiavi in mano
Preparazione revisioni auto-moto-campers
Pratiche auto - Legale in sede



Via Torino, 118 Cirié (TO)

Tel. 011 9212887 - Fax 011 9224256 - gruppo.sportcar@gmail.com



Cisa e Sia: al servizio dei cittadini per la gestione dei rifiuti

Cisa e Sia srl operano nel settore della gestione dei rifiuti a servizio di un territorio che comprende 38 Comuni e precisamente: Ala di Stura, Balangero, Balme, Barbania, Cafasse, Cantoirà, Ceres, Chialamberto, Ciriè, Coassolo T.se, Corio, Fiano T.se, Front, Germagnano, Givoletto, Groscavallo, Grosso, La Cassa, Lanzo T.se, Lemie, Mathi, Mezenile, Monastero di Lanzo, Nole, Pessinetto, Rocca C.se, San Carlo C.se, San Francesco al Campo, San Maurizio C.se, Traves, Usseglio, Val della Torre, Vallo T.se, Vari-sella, Vauda C.se, Villanova C.se, Viù.

Cisa, Consorzio Intercomunale di Servizi per l'Ambiente, costituito ai sensi della L. 142/1990 e successivamente trasformato in Consorzio di Bacino, svolge le funzioni di governo attribuite ai Consorzi obbligatori istituiti in materia di rifiuti urbani dalla legislazione nazionale e regionale.

Sia srl, Servizi Intercomunali per l'Ambiente è società partecipata dagli stessi 38 Comuni consorziati e costituita per la gestione degli impianti di smaltimento (discarica), delle stazioni di conferimento e delle altre attività di carattere tecnico amministrativo nel campo dei rifiuti, dell'igiene urbana, dell'ecologia e dell'ambiente.

Nel Comune di Ciriè, come negli altri Comuni del Consorzio, è stato fatto molto per incrementare la percentuale di rifiuti riciclati, riducendo la quantità di rifiuti avviati alla Discarica; ciò principalmente grazie al sistema di raccolta porta a porta al quale i cittadini hanno saputo rispondere con sensibilità ed elevato impegno collaborativo, cambiando le loro stesse abitudini quotidiane: a Ciriè la quantità dei rifiuti riciclati ha già toccato la soglia percentuale del 62%.

Raccolta differenziata: obiettivo 50% raggiunto

Nella tabella si riportano le percentuali di raccolta differenziata riferite agli anni 1999-2007, da cui è possibile cogliere il grande miglioramento avuto dal CISA, soprattutto negli ultimi 4 anni.

ANNO DI RIFERIMENTO	PERCENTUALI PROVINCIA DI TORINO	PERCENTUALE RIEPILOGATIVA RD CONSORZIO CISA	COMUNE DI CIRIÈ	
1999	15,20%	10%	17%	Raccolta stradale
2000	18%	12%	20%	
2001	20,30%	14%	20%	
2002	21,90%	18%	23%	
2003	25,20%	24%	19%	
2004	31,20%	26%	20%	
2005	36,30%	33%	48%	Raccolta porta a porta
2006	41,20%	38%	67%	
2007	46,40%	48%	63%	
(gen- sett) 2008		54%	62%	

Raccolta porta a porta Comune di Ciriè Come funziona?

Il sistema di raccolta nel Comune di Ciriè prevede passaggi differenziati per le diverse tipologie di rifiuti. In particolare i cittadini, secondo un calendario predefinito che viene loro consegnato, devono raccogliere in modo differenziato i seguenti rifiuti:

Carta e cartone

- Utenze domestiche: raccolta quindicinale
- Utenze commerciali: raccolta quindicinale (come da calendario) più passaggio settimanale di raccolta cartone. Per le utenze commerciali del centro storico è prevista la raccolta trisettimanale del cartone e degli imballaggi in plastica.

Organico

- Utenze domestiche e commerciali: raccolta settimanale

Imballaggi in vetro e lattine

- Utenze domestiche: raccolta quindicinale
- Utenze commerciali: raccolta quindicinale (come da calendario) più passaggio settimanale.

Indifferenziato

- Utenze domestiche e commerciali: raccolta settimanale

Imballaggi in plastica

- Utenze domestiche e commerciali: raccolta settimanale

Inoltre sono previsti i seguenti servizi:

rifiuti ingombranti (elettrodomestici e mobili in genere, biciclette, materassi, divani, oggetti e manufatti in legno e ferro, ecc...)

indumenti usati (puliti ed in buono stato): raccolta a domicilio solo su prenotazione. Il ritiro ingombranti e indumenti usati può essere prenotato al numero verde SETA 800.401.692 entro e non oltre le 48 ore precedenti il giorno di ritiro.

Ritiro potature: servizio gratuito prenotabile al numero verde SETA 800401692.

Novità

Cartoni per bevande: grazie alla collaborazione tra **Comieco** - Consorzio Nazionale Recupero e Riciclo degli Imballaggi a base Cellulosica e **Tetra Pak**, i cartoni per bevande si conferiscono negli appositi contenitori di colore giallo destinati alla raccolta degli imballaggi in carta e cartone. Si raccomanda, prima del conferimento, di sciacquarli velocemente e privarli, ove possibile, di eventuali beccucci o tappi in plastica.

PER COMUNICARE CONCISA E SIA

Numero di telefono 011-9202214
 Numero di fax 011-9211960
 Numero verde 800.071.302
 (CISA) info@csr-cirie.it
 (SIA) info@siaweb.info

I risultati del questionario sulla ristorazione scolastica

L'Amministrazione Comunale di Cirié ha promosso al termine del precedente anno scolastico, una indagine tra gli utenti, le famiglie ciriacesi e il corpo docente per valutare la qualità del servizio di ristorazione presso le scuole cittadine. La partecipazione all'iniziativa è stata molto alta con 1.260 moduli valutativi compilati, evidenziando sia gli aspetti legati al servizio sia la gradevolezza dei piatti somministrati.

La valutazione ha riguardato i primi piatti, i secondi, i contorni, la frutta o yogurt, nonché il giudizio complessivo sulla mensa. La cortesia del personale e la qualità del servizio distribuzione sono state le voci in più valutate dal personale docente.

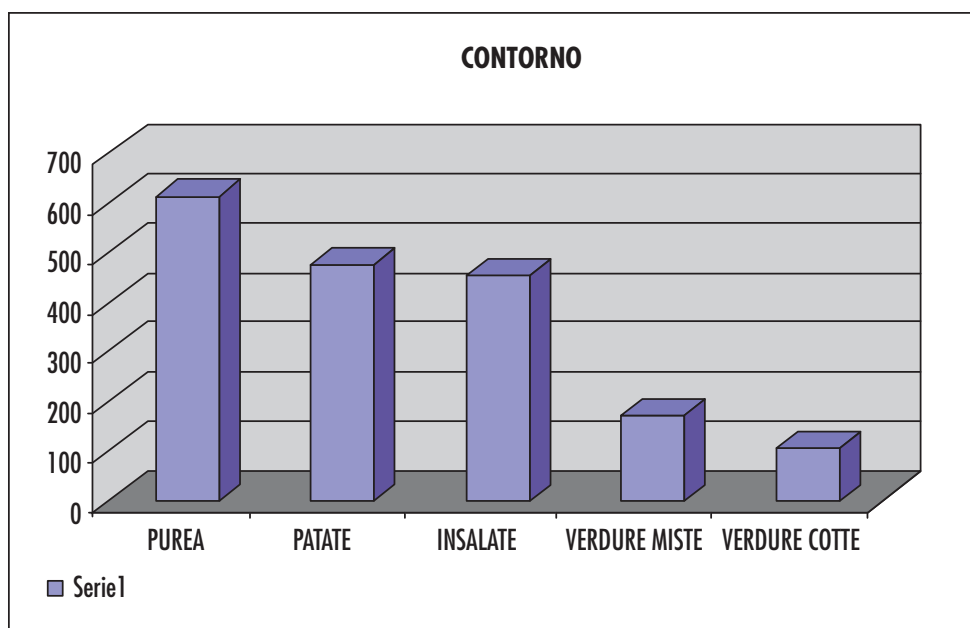
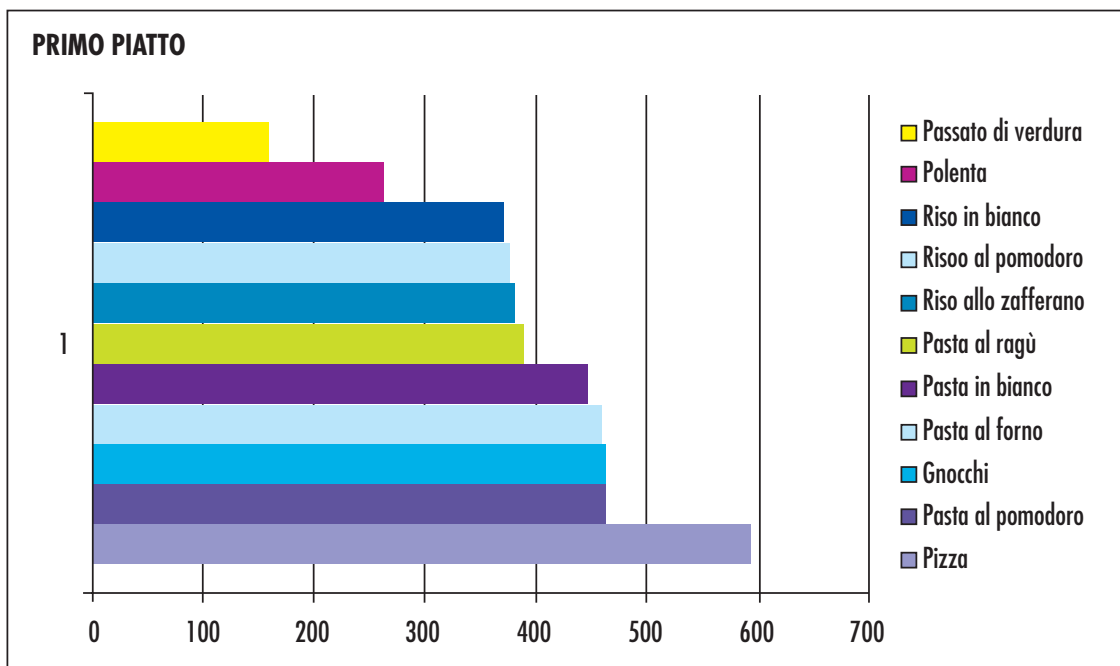
Per ciascun piatto il gradimento è stato misurato con le seguenti possibili risposte a disposizione degli utenti: *mi piace, mi piace poco, non mi piace*; le voci relative ai servizi con: *molto soddisfatto, soddisfatto, insoddisfatto*.

Cirié Notizie presenta in questo numero i risultati complessivi differenziati per fasce di utenti.

Iniziamo la nostra analisi dall'Asilo Nido. La valutazione della gradevolezza delle portate (primo piatto, secondo piatto, contorno e frutta/dessert) riscontrata con la collaborazione delle educatrici, è stata decisamente soddisfacente con riscontri positivi che oscillano tra l'86,4% e il 100% del campione di popolazione scolastica interpellato.

Presso le Scuole dell'Infanzia (materne), la valutazione di positività si è attestata, per i piatti principali, in un *range* tra 63 e 86%, con un valore più basso per il contorno che è risultato gradito al 47% della popolazione scolastica (contattata mediante la collaborazione dei genitori).

Per ciò che riguarda la Scuola dell'obbligo (elementari e media inferiore), oltre a un giudizio complessivo del servizio (che ha evidenziato un 20% di alta soddisfazione, un 60% di soddisfazione e un 20% di insoddisfazione), si è focalizzata l'attenzione dell'indagine di *customer satisfaction* sul gradimento dei piatti proposti. Per comodità espositiva proponiamo i risultati dell'analisi mediante forma grafica.



Di estremo interesse è stato l'apporto fornito all'indagine valutativa fornita dagli insegnanti che hanno dimostrato gusti alquanto differenti rispetto a quelli espressi dagli studenti.

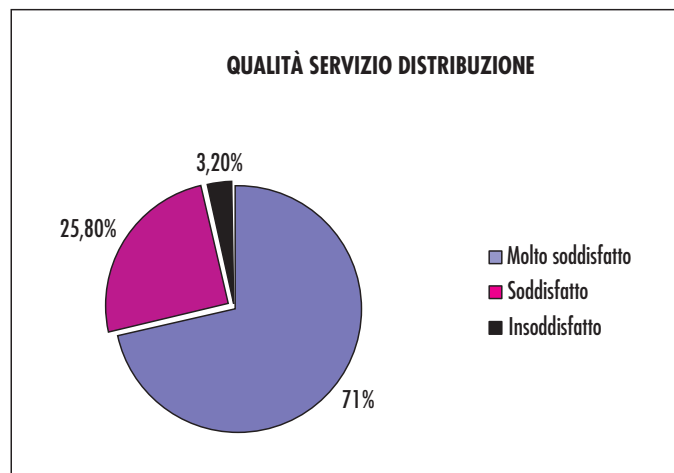
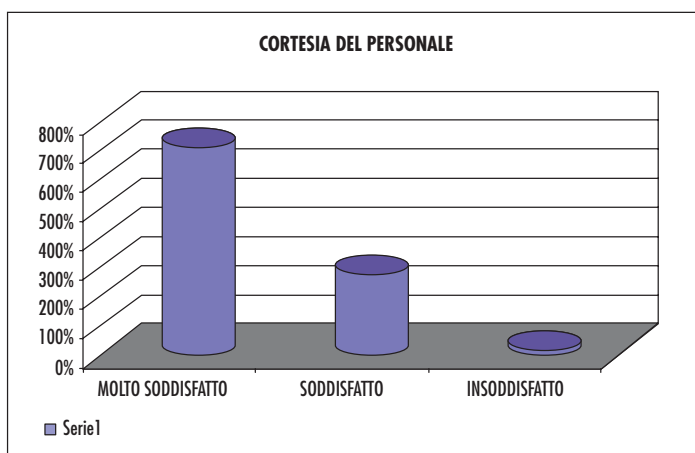
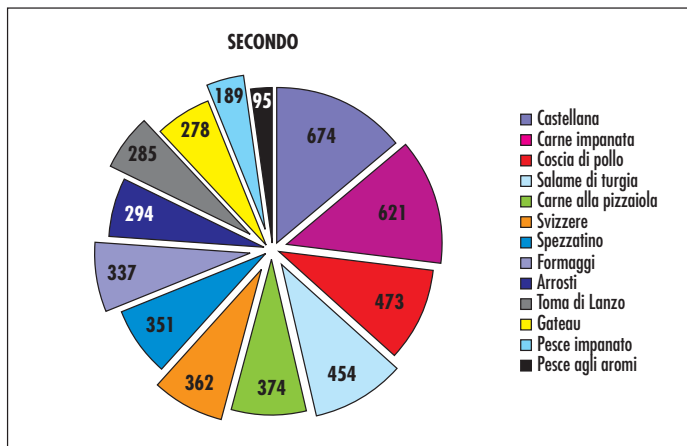
Per quanto riguarda i primi piatti prevale il passato di verdura (all'ultimo posto tra le preferenze dei ragazzi), tra i contorni le insalate staccano decisamente le verdure e la purea, tra i secondi la castellana mette d'accordo insegnanti e studenti, risultando il piatto più apprezzato.

Significativo è il successo, specialmente tra gli studenti, dei prodotti locali legati alla tradizione contadina quali il salame di turgia, la polenta e la toma di Lanzo.

Importanti e positivi sono i giudizi espressi sulla cortesia del personale e sulla qualità del servizio.

I risultati sono i seguenti:

La rilevazione ha quindi evidenziato una soddisfazione diffusa



per il ricco menù predisposto dalla dietista che collabora con l'Assessorato all'Istruzione del Comune, approvato dall'ASL e periodicamente valutato dalla Commissione Mensa comunale. Quest'ultima, vede la presenza di insegnanti, genitori, ditta fornitrice del servizio, dietista, assessore all'istruzione e funzionari dell'assessorato.

La ristorazione scolastica si presenta quindi come uno dei più importanti e positivi servizi garantiti a studenti ed insegnanti.

Al termine dell'anno scolastico 2008-2009 l'indagine sulla soddisfazione degli utenti sarà ripetuta per continuare l'azione di monitoraggio del servizio nonché per apportare gli eventuali miglioramenti e correttivi che si rendessero necessari.






**CONSEGNE GRATUITE
A DOMICILIO**

CARTUCCE ORIGINALI E COMPATIBILI PER STAMPANTI

VASTO ASSORTIMENTO PELLETTERIA E ARTICOLI REGALO

MONELLA VAGABONDA - DELSEY - OROLOGI CASIO - OREGON SCIENTIFIC

FORNITURE AZIENDALI - TIMBRI E TARGHE

OFFERTE IMPERDIBILI <http://modulogamma2.oscar-net.it>

CIRIE' - Via Robassomero, 30 - Tel. 011/920.73.57 - Fax 011/921.18.45

BORGARO - Via Lanzo, 125/D - Tel. 011/470.37.45 - Fax 011/450.26.54



Al Servizio del cittadino

Il servizio di ristorazione scolastica

Sin dall'anno scolastico 2007-2008 il servizio Politiche Educative del Comune di Cirié ha istituito un nuovo sistema di acquisto e prenotazione dei pasti relativamente al servizio di ristorazione scolastica: le procedure sono state informatizzate e si utilizza il sistema School-Card™.

Con il sistema informatizzato, ad ogni alunno iscritto al servizio di ristorazione scolastica viene assegnato il codice personale (PAN) che seguirà l'alunno per tutti gli anni scolastici; il codice servirà esclusivamente per il pagamento dei pasti ed identificherà il consumatore all'interno del circuito di refezione scolastica.

Come le famiglie potranno effettuare i pagamenti?

Il pagamento dei pasti per gli utenti deve essere eseguito anticipatamente (in contanti o con bancomat) presso i punti autorizzati: gli utenti esenti, ovviamente, non dovranno provvedere a nessuna ricarica.

È anche possibile autorizzare la propria banca a ricaricare automaticamente l'importo desiderato sul proprio credito (RID). In tal caso non occorre recarsi presso alcun punto di ricarica. Per attivare il servizio, è necessario contattare il personale della ditta CAMST presso il Centro di cottura della Scuola Fenoglio o inviare un'e-mail all'indirizzo di posta elettronica e-school.cirie@camst.it

È altresì possibile, se si ha un collegamento ad internet, pagare utilizzando la carta di credito collegandosi ad un link presente nel sito del Comune di Cirié: www.comune.cirie.to.it, inserendo login utente e password che vi saranno consegnati contattando il personale della ditta CAMST presso il centro di cottura della Scuola Fenoglio o formulando la richiesta all'indirizzo: e-school.cirie@camst.it

Sarà inoltre possibile eseguire il pagamento recandosi presso gli sportelli degli istituti bancari San Paolo: Via San Ciriaco, 25 e di Via Rossetti, 1. Si informa che tutti gli oneri derivanti da pagamento con carta di credito, RID, pagobancomat restano a carico di chi sceglie di eseguire l'operazione.

Dove si può effettuare la ricarica della carta per pagare i pasti?

I punti autorizzati per la carica dei pasti sono:

Centro Cottura c/o Scuola Fenoglio.
Pza Scuole 1/3 Cirié - tel. 011/9208081
Possibilità di ricarica con bancomat ed in contanti

Dal lunedì al venerdì
dalle 14.00 alle 17.00
1° Sabato del mese - dalle 8.00 alle 11.00

A conclusione dell'anno scolastico, le eventuali somme residue resteranno disponibili per l'anno scolastico successivo, sempre che sia confermata l'iscrizione al servizio di mensa. Nel caso, invece, di cessazione definitiva del servizio, il credito residuo sarà rimborsato, previa domanda da presentarsi all'Ufficio Politiche Educative.

Come funziona il nuovo sistema di pagamento

I pasti devono essere pagati anticipatamente; per l'acquisto, mediante contanti o bancomat, bisogna presentare il codice PAN al punto di ricarica e comunicare la somma da versare; l'esercente effettua una "ricarica" accreditandola sul codice personale attraverso un terminale tipo "bancomat", quindi rilascia uno scontrino sul quale risulta il versamento effettuato.

Al termine dell'operazione è importante controllare che siano corretti il codice personale digitato, la somma versata e l'eventuale resto che risulterà sotto forma di credito da utilizzarsi nella prossima ricarica.

Segnalazioni di 'fine credito'

Al raggiungimento della soglia di 2 pasti ancora disponibili, pasti esauriti, e a debito di 2 pasti, agli sarà inviato un avviso via SMS.

La Ditta, qualora più pasti non risultino pagati, solleciterà i genitori prima di attivare le procedure di recupero coattivo.

Gli utenti avranno inoltre la possibilità di collegarsi ad Internet, accedendo al sistema con una password riservata personale e potranno controllare, in qualsiasi momento, la situazione specifica del servizio erogato (pasti consumati, buoni acquistati, credito).

Indirizzo internet a cui collegarsi: <http://www.comune.cirie.to.it>
Log-in utente e password che vi saranno consegnati a tutti gli utenti che contatteranno il personale della ditta CAMST presso il centro di cottura della Scuola Fenoglio o formulando la richiesta all'indirizzo: e-school.cirie@camst.it

Il sistema ha previsto anche l'attivazione di procedure specifiche volte alla risoluzione di diverse problematiche gestionali quali le diete speciali, lo smarrimento del codice Pan,

FARMACIA ALLOCCO

DR. ALLOCCO GIORGIO

Via Torino, 63 - San Francesco al Campo

Tel. e Fax 011-9278302

e-mail: farmaciaallocco@libero.it

Dietetica e complementi alimentari, omeopatia, fitoterapia, cosmesi - autoanalisi del sangue - esame della pelle (ph - idratazione - elasticità - fototipo) - esame del cuoio capelluto - rilevazione della temperatura corporea per trattamenti anti-cellulite

PROFESSIONALITÀ, CORTESIA E DISCREZIONE GARANTITE

ORARIO DI APERTURA

lunedì 15.30-19.30
martedì-venerdì 8.30-12.30 / 15.30-19.30
sabato 8.30-12.30
AMPIO PARCHEGGIO

Centro Commerciale Ipercoop
Via Robassomero, 99. Tel 011/9218511
Possibilità di ricarica con bancomat ed in contanti.

Tabaccheria "da Clara" di Monica e Adriano Guglielmetti
Via Piave, 41. Tel. 011/9207133
Possibilità di ricarica con bancomat ed in contanti
a partire dal mese di Ottobre 2008

Original Marines di GAIA s.n.c. di Scarano e Mezzoli
Via San Ciriaco n.11 . Tel.011/9212528
Possibilità di ricarica con bancomat ed in contanti

Tabaccheria Bellezza Quater Susanna
Via San Pietro, 100, Fraz. Devesi. Tel 011/9209890
Possibilità di ricarica con bancomat ed in contanti.

Tabaccheria di Montagna Massimo, Rivenditoria n 4
C.so Martiri della Libertà,61. Tel. 011/9214353
Possibilità di ricarica con bancomat ed in contanti.

Edicola Bianco Mario (zona San Martino)
Via Lanzo 32/a Tel. 348/4990573 / 340/3103844
Possibilità di ricarica con bancomat ed in contanti.

Da martedì a sabato
dalle 9.00 alle 21.00 e
Lunedì dalle 14. 00 alle 21.00

Dal lunedì al sabato
dalle 6.30 alle 13.20 e
dalle 15.00 alle 20.00

Dal lunedì al sabato
dalle 8.00 alle 12.30 e
dalle 15.00 alle 20.00

Dal martedì al sabato
dalle 7.00 alle 12.30 e
dalle 16.15 alle 19.30
e il Lunedì' dalle 16.15 alle 19.30

Dal lunedì al sabato.
dalle 8.00 alle 12.30 e
dalle 15.30 alle 19.00

Dal lunedì al sabato.
dalle 8.00 alle 12.30 e
dalle 15.00 alle 19.30

ULTERIORI POSSIBILITA' DI RICARICA:

Presso gli Istituti di Credito San Paolo (Gruppo Intesa):

Via San Ciriaco, 25 Tel 011/9218211, Cirié.

Via Rossetti, 1 Tel 011/9212008, Cirié.

Da casa tramite carta di credito collegandosi al sito internet
www.comune.cirie.to.it e cliccando sull'apposito link.

Con modalità RID autorizzando la propria banca.

Per queste ultime 2 modalità di pagamento prendere contatto
con il personale della ditta CAMST presso Centro di cottura c/o
Scuola Fenoglio negli orari indicati.

Per ogni ulteriore informazione e precisazione il personale dell'Ufficio Politiche Educative situato in Corso Martiri della Libertà' n. 33 (piano terra) è a disposizione dal lunedì al venerdì dalle 10.00 alle 12.30, oppure telefonando, negli stessi orari, al n. telefonico 011/92.18.182, o inviando una e-mail all'indirizzo di posta elettronica elena.perotti@comune.cirie.to.it.

A Vostra disposizione sarà disponibile, anche presso la cucina della scuola elementare Fenoglio in Piazza Scuole, personale della ditta CAMST, dal lunedì al venerdì dalle ore 14. 00 alle ore 17. 00 oppure telefonando nei predetti orari, al n. telefonico 011/9208081, o inviando una mail all'indirizzo di posta elettronica e-school.cirie@camst.it

Assessore: Paolo BALLELIO

Dirigente: dott. Raffaello BARBIERI

Tel. 011/921.86.36

e-mail: Raffaello.barbieri@comune.cirie.to.it

Responsabile: Dott.ssa Patrizia AIROLA

Tel. 011/9218180

E-mail patrizia.airola@comune.cirie.to.it

Palazzo Comunale - pt2 (locali ex Tribunale)

Tel. 011/9218182

E-mail istruzione@comune.cirie.to.it



DISCOUNT LAVASECCO
PROMOZIONI TUTTO L'ANNO
SCONTI DEL 5% - 9% - 13%

PROMOZIONE SEMPRE VALIDA PAGHI SOLO euro 1,84 A CAPO
PORTI 5 PAGHI 4 SULLA BASE DI euro 2,30

SERVIZIO SARTORIA - AMPIO PARCHEGGIO RISERVATO

CIRIE' - Via Lanzo 186 - tel 011 0671302



 €2,30	 €2,30	 €2,30	 €2,30	 €2,30
 €2,30	 €2,30	 €5,00		 €16,90
				 €11,00

Lavati, Stirati, Igienizzati e Confezionati



Il Concerto di Natale

Natale all'insegna della grande musica con i Music Piemôntheis

Da vent'anni si svolge in San Giovanni a Cirié "Il Concerto di Natale" e precisamente l'ultimo sabato di dicembre prima della Natività. È il ritrovarsi della comunità ciriace nel Duomo cittadino insieme al Parroco Don Guido, ai sacerdoti e ai parroci che seguono la comunità, e all'Amministrazione Comunale. La musica, e soprattutto il cantare insieme, sono sempre stati momenti di intensa e spontanea preghiera ed il Concerto di Natale è un naturale ritrovarsi di giovani ed anziani, di bambini e di genitori, di amministratori e di volontari per rivedere insieme la storia dell'anno appena trascorso, per cercare e dare conforto, per raccontare speranze e prospettive per riflettere sulle difficoltà e le incertezze di un oggi affannoso e spesso traumatico. Il Concerto è volto alla beneficenza, allo spirito del dare a chi ha bisogno. E di volta in volta, il Parroco ed il Sindaco, insieme, indirizzano l'attenzione verso situazioni difficili nella comunità. Così *I Music Piemôntheis* suonano e cantano il Natale in un Concerto dedicato alla più bella festa religiosa, ma, soprattutto, alla gente che accorre per risentire le melodie natalizie, ripropongono le musiche dell'infanzia, conosciute in tutto il mondo. È Natale in ogni parte del mondo, così il Maestro Ugo Bairo prepara per il pubblico celebri sonate e cori: dall'*Agnus Dei* di Bizet e di Rossini all'*Ave Maria* di Mozart e pure *It's Christmas in New York* e *Oh Holy Night*. Per terminare con le melodie di sempre *Tu scendi dalle stelle*, *Adeste fideles*, *Stille Nacht* e *White Christmas*. Quest'anno l'appuntamento è per sabato 20 dicembre alle ore 20,45 nel Duomo di San Giovanni, dove ritrovare, come sempre, lo spirito vero del Natale e la musica e le parole ed i suoni rassicuranti della festa più cara e più dolce.

Invitiamo dunque tutti a partecipare a questo eccezionale evento culturale presentato da Chiara Novero e anticipiamo in esclusiva il programma indicativo della serata:

<i>Johann Strauss Jr.</i>	KAISER - WALZER
<i>Jacques Offenbach</i>	BARCAROLA Dall'opera "I racconti di Hoffmann" Soprano: Chiara Remondino Mezzosoprano: Donatella Castagno
<i>Billy Butt</i>	IT'S CHRISTMAS IN NEW YORK (Le campane di Saint Patrick) Per soli, coro e orchestra
<i>Vincenzo Bellini</i>	SGOMBRA È LA SACRA SELVA Recitativo di Adalgisa dall'opera "Norma" Mezzosoprano: Donatella Castagno
<i>Georges Bizet</i>	AGNUS DEI Dall'opera "L'Arlesiana" Per solo e orchestra Tenore: Christian Di Gregorio
<i>G.B. Pergolesi</i>	DUETTO dallo STABAT MATER Soprano: Chiara Remondino Mezzosoprano: Monica Tagliasacchi
<i>Albert William Ketelbey</i>	SANCTUARY OF THE HEART Per solo, coro e orchestra Mezzosoprano: Donatella Castagno

Ugo Bairo

SALVE REGINA

Per solo, coro e orchestra
Mezzosoprano: Monica Tagliasacchi

Ennio Morricone

I KNEW I LOVED YOU

Dal film "C'era una volta in America"
Soprano: Chiara Novero
Violino: Massimo Bairo

W.A. Mozart

CONCERTO PER CLARINETTO E ORCHESTRA - KV 622

I Tempo: Allegro
Clarinetto solo: Ettore Guadagni

Luigi Tenco

CIAO AMORE CIAO

Per solo, coro e orchestra
Baritono: Fabio Chiatti

Michael Bublé

HOME

Baritono: Simone Gribaudo

Adolphe Adam

OH HOLY NIGHT

Per soli, coro, orchestra e Y.M.P.
Mezzosoprano: Monica Tagliasacchi
Tenore: Christian Di Gregorio

Gioacchino Rossini

AGNUS DEI

Per solo, coro e orchestra
Mezzosoprano: Monica Tagliasacchi

Giacomo Puccini

NESSUN DORMA

Dall'opera "Turandot"
Tenore: Christian Di Gregorio

Melodie Popolari

**TU SCENDI DALLE STELLE
ADESTE FIDELES
STILLE NACHT
WHITE CHRISTMAS**





Presepe sotto la neve

Si rinnova la tradizione e la magia della rappresentazione natalizia

Con straordinario successo di pubblico è stata inaugurata Sabato 6 dicembre nella Chiesa di San Giuseppe di Cirié, la trentunesima edizione del "Presepe sotto la neve" con l'esecuzione di un concerto della Filarmonica Devesina diretta dal maestro prof. Teodor Catarama.

La storia del "Presepe sotto la neve" affonda le proprie radici nell'anno 1977, allorché il Gruppo Giovanile San Giuseppe, decise di proporre l'allestimento di un presepe che esprimesse il profondo amore che i componenti del gruppo avevano ed ancora oggi promuovono per la montagna e le sue antiche, genuine tradizioni: la caratteristica che rende originalissimo il presepe ciriace è infatti la rappresentazione della nascita di Gesù e la raffigurazione della vita sulle montagne delle Valli di Lanzo.

Baite, case tipiche, fontanili, pozzi, laghetti ghiacciati alimentati da sorgenti, torrenti e cascate sono i primi scorci che subito si notano; ma poi ci si accorge che molti dei personaggi che animano la scena sono in movimento e riproducono fedelmente antichi e tradizionali mestieri.

Il falegname, il fabbro, il mugnaio, il fornaio, lo scalpellino, l'arrotino, il "tomé", lo zoccolaio, lo stagnino, la filatrice, il pastore, il pescatore, il taglialegna e tanti altri si muovono con gesti usuali al proprio mestiere. La nascita di Gesù avviene dunque in un clima di brulicante attività contadine canavesane e forse que-

sta, assieme alla sempre rinnovata passione dei componenti il Gruppo Presepe San Giuseppe, la motivazione che da oltre trent'anni coinvolge e appassiona grandi e bambini.

Grande novità dell'edizione 2008 di "Presepe sotto la neve" sarà la mostra di cartoline illustrate d'epoca, inaugurata anch'essa il 6 dicembre *Chiese e Cappelle della provincia di Torino*.

Periodo di apertura e orari

Il presepe è visitabile da Domenica 7 dicembre 2008 sino a Domenica 11 gennaio 2009 con i seguenti orari:

Giorni feriali: dalle ore 16 alle 18,30

Giorni prefestivi e festivi: dalle ore 15,00 alle ore 19,30

Le visite di gruppi o scolaresche devono essere prenotate ad uno dei seguenti numeri:

011-9208560 - 011-9296555 - 011-9206811





Solo mobili italiani

Via Lanzo, 91
10073 Cirié (TO)
Tel. 011 9214238 - Fax 011 9210459

*Promozione
d'inverno
continuano gli sconti
del 50%
su tutto l'esposto*





Il nuovo Consorzio Irriguo CVL

Che cos'è e a che cosa serve?

È stato presentato il 13 ottobre il nuovo Consorzio Irriguo 2° grado – Valli di Lanzo.

Un Consorzio nato dalla volontà di migliorare la gestione complessiva delle reti irrigue di un vasto territorio. Il Consorzio CVL ha una superficie di 885 kmq (il terzo per dimensione della Regione Piemonte – pari al 13% dell'intera superficie della Provincia di Torino). Comprende tutti i comuni che fanno parte del comprensorio, a partire dalle Valli di Lanzo, fino a Borgaro, Leinì, Settimo e Druento, seguendo il naturale deflusso dei corsi d'acqua e dei canali. La superficie irrigua complessiva supera i 15 ettari mentre la lunghezza complessiva dei canali irrigui può essere stimata in circa 130 km.

Quali le principali attività del Consorzio?

Le principali attività del Consorzio:

- Progettazione e realizzazione di interventi strutturali sui corsi d'acqua e canali di distribuzione
- Pianificazione e gestione delle attività di manutenzione (di carattere ordinario e straordinario)
- Organizzazione e gestione delle attività di distribuzione delle acque per uso irriguo.

Quali i vantaggi di un Consorzio di 2° grado per la gestione dei canali d'acqua?

- Economie nella gestione del "sistema acqua"
- Azioni coordinate di messa in sicurezza del territorio
- Sviluppo di progetti per la produzione di energia idroelettrica da fonti rinnovabili
- Azioni di sensibilizzazione per un utilizzo più consapevole della risorsa acqua.

Si tratta quindi di una struttura importante per tutto il territorio che opera per il miglioramento della gestione complessiva dei canali d'acqua, oltre che per un controllo puntuale dell'assetto idrogeologico di tutta l'area. Grazie alla nascita di questo Consorzio si potranno ottimizzare (sia in termini di costi che di progettazione) le opere di manutenzione, progettazione e realizzazione di interventi sulla rete idrica. Inoltre, si potrà intervenire in modo significativo per il miglioramento della gestione di tutto il sistema idrico. Sono già state avviate anche delle azioni di sensibilizzazio-

ne rivolte alla cittadinanza con l'obiettivo di promuovere un utilizzo sempre più consapevole di questa fondamentale risorsa: l'acqua.

In quest'ottica, si inseriscono i progetti rivolti alle scuole, che intendono avvicinare i "più piccoli" ad una conoscenza approfondita del territorio, partendo proprio dai canali d'acqua.

Altro importante settore di intervento sarà anche legato alla produzione di energia elettrica da fonti rinnovabili. Sono infatti già stati avviati dei progetti per poter impiegare al meglio la grande disponibilità di canali e corsi d'acqua per la produzione di energia idroelettrica.

Il Consorzio è amministrato dal Sindaco di Cirié, Francesco Bri- zio, vice Presidente è Sergio Bussone, vice Sindaco di Druento.

Fanno parte del CVL

- Consorzio dei Comuni ed Utenti industriali sulla Riva Sinistra della Stura
- Coutenza Canale del Campo di San Maurizio
- Consorzio Irriguo S.BN.F.
- Consorzio Irriguo Volontario della Fr. Mezzi Po
- Consorzio Irriguo Stura e Banna
- Comune di Balangero
- Comune di Mathi
- Comune di Grosso
- Comune di Nole
- Comune di Villanova
- Comune San Carlo Can.se
- Comune di Cirié
- Comune di San Maurizio Canavese
- Comune di Fiano – Canale Superiore e Canale Inferiore
- Comune di Leinì e Consorzi Irrigui comunali
- Comune di Cafasse
- Comune di Robassomero
- Comune di Druento
- Consorzio d'irrigazione di Castiglione e San Mauro Torinese
- Consorzio Irriguo Bealera dei Ronchi di Venaria



Specchio gocce



Termometro curvilinee S



candelabro oro

*Suggerimenti, spunti,
creazioni uniche
per aiutarvi ad arredare
la casa, ed il giardino*

*appliques, vasi, porta candele, candele,
orologi, specchi, termometri da esterno,
salini, segna posti, sottopiatti, arredi da esterno,
cache-pot, decorazioni natalizie, porta chiavi.*

Via San Maurizio, 184/A int.18 - 10073 Cirié
www.scdesign.it - info@scdesign.it
Tel. +39 011.9210961 - +39 331.4544661



Vaso doppio fascioni sfalsati



A Cirié la Festa provinciale del Ringraziamento

Quest'anno Cirié ha ospitato il 16 novembre scorso la "Festa del Ringraziamento Provinciale". Un appuntamento davvero importante, all'insegna della tradizione e della valorizzazione delle produzioni agricole locali. Hanno preso parte alla giornata il Cardinale Arcivescovo di Torino, S.E. Severino Poletto, il Sindaco della Città di Cirié, Francesco Brizio, l'Assessore all'Agricoltura di Cirié, Giuseppe Lozito, e i rappresentanti della Coldiretti, il Presidente Provinciale Chiabrando e Regionale Ferrero, oltre ai rappresentanti locali, Emilio Fugazzi e Roberto Gaiottino e molte altre autorità. Un ringraziamento va a tutti gli agricoltori che hanno preso parte a questa importante iniziativa.



Terra Madre 2008: Cirié tra i protagonisti

La terza edizione di *Terra Madre* si è svolta a Torino dal 23 al 27 di ottobre. L'incontro mondiale delle comunità del cibo, che si riuniscono a Torino con cadenza biennale, ha fatto del Piemonte un punto di riferimento per quanti nel mondo si adoperano per costruire delle alternative a un'agricoltura asservita al dogma della quantità ma povera di sapori e di biodiversità, così come poco rispettosa dell'ambiente e dell'uomo.

In occasione della terza edizione, ai rappresentanti del mondo contadino si è unita una rete di giovani, chiamati a sostenere gli intellettuali della terra e del mare con il loro entusiasmo e con la responsabilità di costruire il proprio futuro. Le "musiche di Terra Madre", strumenti, suoni e canti che accompagnano le attività quotidiane di chi lavora la terra, di chi pesca o pratica l'allevamento, ha costituito la seconda importante novità della nuova edizione. I delegati che hanno rappresentato le varie Comunità del cibo a questa edizione di *Terra Madre* sono stati oltre 7000.

Il comune di Cirié è entrato a far parte della rete "Città di Terra Madre" già nel 2006 contribuendo all'acquisto di un biglietto aereo per un ospite. Per l'edizione appena terminata, grazie alla disponibilità dell'associazione ATA (Associazione Tutela Ambiente), dall'istituto Troglia di Cirié e da diverse famiglie sparse nei vari comuni del Patto della Stura, il nostro territorio ha potuto ospitare 44 cittadini indiani. I comuni interessati dall'accoglienza, oltre Cirié, sono stati Caselle, Coassolo, Grosso, La Cassa, Lanzo, Leini e Nole. Tra gli ospiti c'erano contadini, cuochi, agronomi, musicisti e giovani provenienti da molte regioni dell'India.

Nella serata di sabato 25 ottobre è stata organizzata una festa per tutti gli ospiti e le famiglie presso l'Istituto "E. Troglia" di Cirié. L'incontro ha rappresentato l'occasione di uno scambio interculturale tra i sapori e le musiche piemontesi e quelle indiane. La sezione alpini di Cirié ha infatti preparato una polenta concia -graditissima agli ospiti stranieri - mentre il coro folkloristico "il Rododendro" di Lanzo ed il gruppo indiano di cantanti/percussionisti "Thyvamakkal" hanno animato la serata.

L'appuntamento è per la quarta edizione di *Terra Madre* che, come promesso dalla presidente della Regione Piemonte Mercedes Bresso durante il suo discorso alla cerimonia di chiusura, sarà ancora una volta a Torino nel 2010, in concomitanza con l'inizio dei festeggiamenti dei centocinquanta anni dell'unità d'Italia.

Via Ricardesco 15/17

10073 Cirié (To)

Tel. 011 9222629

e-mail:

cerealterra@cerealterra.it

Il Naturale
prodotti biologici

Da agricoltura biologica
lavorate secondo tradizione

un mondo di natura

• SUGHI • PESTO
SALSE VELLUTATE • VERDURE SOTT'OLIO
E IN AGRODOLCE
MARMELLATE E COMPOSTE



Stagione teatrale 2009

La stagione teatrale ciriace, giunta alla sua quarta edizione, è diventata un atteso appuntamento culturale di grande prestigio per la nostra città. Realizzata in collaborazione con la Fondazione Circuito Teatrale del Piemonte, presenterà sul palcoscenico del Teatro Magnetti sette spettacoli con compagnie ed attori di livello nazionale protagonisti della storia del teatro italiano.

Da Ottavia Piccolo a Massimo Bagliani, da Gioele Dix ad Andrea Giordana a Pamela Villoresi, sino a Orso Maria Guerrini, sono questi solo alcuni attori che comporranno il ricco cartellone della stagione 2009. Significativa è la proposta culturale che spazia dal teatro classico a quello brillante con un ventaglio di autori di primissimo piano sia italiani sia stranieri: Voltaire (riletto da Stefano Mossini), Vaime e Bagliani, Goldoni, Shakespeare, Manfredi, Pinter ecc. Infine, sul palco secolare della tradizione ciriace della Filodrammatica e del Teatro Sociale, il Gruppo Teatro Specchio del Circolo culturale Ars et Labor concluderà la stagione con un fuori programma di grande qualità come i due atti unici di Harold Pinter "Un leggero malessere" e "L'amante".

La stagione teatrale 2009 si presenta quindi carica di eventi, ed è l'espressione della volontà di diffondere la cultura teatrale anche attraverso i palcoscenici di "provincia", incontrando e dialogando con pubblici diversi, valorizzando gli spazi che il territorio può offrire.

■ Domenica 18 gennaio 2009

LA COMMEDIA DI CANDIDO
di Stefano Mossini tratto dal *Candido* di Voltaire
con Ottavia Piccolo, Vittorio Viviani e con altri 5 attori
regia di Sergio Fantoni
LA CONTEMPORANEA



■ Venerdì 23 gennaio 2009

ORSON WELLES' ROAST
Un omaggio affettuoso
scritto da Michele De Vita Conti e Giuseppe Battiston
con Giuseppe Battiston
musica originale di Riccardo Sala
regia di Michele De Vita Conti
FONDAZIONE TEATRO PIEMONTE EUROPA - in collaborazione con ELECTRIC TWINS THEATRE e IMAIE

■ Giovedì 29 gennaio 2009

ERA UNA CALDA NOTTE D'INVERNO
di Enrico Vaime e Massimo Bagliani
con Massimo Bagliani e Isabella Robotti
regia di Tommaso Massimo Robella
IL CONTATO DEL CANAVESE - TEATRO GIACOSA DI IVREA

■ Giovedì 5 febbraio 2009

DIXPLAY
di e con Gioele Dix
con la partecipazione di Bebo Best Bal-dan
regia di Giancarlo Bozzo
BANANAS s.r.l.



■ Giovedì 19 febbraio 2009

LA LOCANDIERA
di Carlo Goldoni
con Roberta Calia, Jurij Ferrini, Andrea Cappadona, Angelo Tronca, Matteo Ali, Alessandra Frabetti, Wilma Sciutto, Ture Magro
regia di Jurij Ferrini
PROGETTO U.R.T. - COMPAGNIA JURIJ FERRINI

■ Mercoledì 11 marzo 2009

OTELLO
di William Shakespeare
traduzione e adattamento di Giancarlo Sepe
con Andrea Giordana
e con Marcello Prayer, Ivana Lotto, Valentina Valsania, Luchino Giordana, Barbara Giordano, Michele Mietto e con Pino Tuffillaro
regia di Giancarlo Sepe
BIS BIDERI SPETTACOLI



■ Domenica 22 marzo 2009

MARLENE
novità assoluta di Giuseppe Manfredi
con Pamela Villoresi e David Sebasti e con la partecipazione di Orso Maria Guerrini
regia di Maurizio Panici
ASSOCIAZIONE TEATRALE PISTOIESE / ARGOT PRODUZIONI



Farmacia DE MAGISTRIS

Via Roma, 83 - Cirié (TO)
Tel. 011 9214954
Fax 011 9202819



Omeopatia - Fitoterapia - Dermo cosmesi - Autoanalisi - Breath test
Ricerca H.P. - Affitto elettromedicali e articoli ortopedia

Orario continuato 8-20 escluso chiusura infrasettimanale



Tutti gli spettacoli inizieranno alle ore 21.00

ABBONAMENTI E BIGLIETTI

Abbonamento Fedeltà

Biglietti

Intero
€ 70,00

Ridotto
€ 57,00

Intero
€ 15,00

Ridotto
€ 13,00

FUORI ABBONAMENTO

■ **Venerdì 27 marzo 2009**

UN LEGGERO MALESSERE e L'AMANTE

due atti unici di Harold Pinter

con *Claudia Jorino, Gualtiero Regaldo e Gianfranco Ballesio* e

con *Grazia Ferrero e Sergio Saccomandi*

scene e regia di Sergio Saccomandi

GRUPPO TEATRO SPECCHIO

Lo spettacolo fuori abbonamento *Un leggero Malessere e L'amante* del 27 marzo 2009 sarà ad ingresso libero fino a disponibilità dei posti.

Le riduzioni saranno previste per giovani fino a 14 anni, over 65, studenti universitari.

Gli abbonati al Teatro Stabile di Torino e i possessori della carta abbonamento Musei Torino Piemonte, presentando l'abbonamento in biglietteria, hanno diritto all'acquisto del biglietto a prezzo ridotto per tutti gli spettacoli in cartellone organizzati con la Fondazione Circuito Teatrale del Piemonte.

Speciale riduzione a 5 euro (salvo disponibilità dei posti) verrà accordata agli studenti possessori della Carta dello Studente Io Studio promossa dal Ministero della Pubblica Istruzione, dal Ministero per i Beni e le Attività Culturali, dal Comitato nazionale per l'Italia dell'Unesco e l'Agis.

Modalità d'acquisto Abbonamenti e Biglietti

Gli abbonati della passata stagione potranno esercitare il diritto di prelazione sul rinnovo dell'abbonamento durante i due giorni sotto indicati dedicati alla vendita:

Mercoledì 3 e sabato 6 dicembre 2008

presso il Settore Cultura, via Rosmini, 3/A - Tel. 011 9218155

- 011 9218618 nei seguenti orari:
Mercoledì dalle 16.00 alle 18.00
Sabato dalle 10.00 alle 12.00

Coloro che desiderano acquistare gli eventuali abbonamenti resisi disponibili potranno farlo a partire dalla seconda settimana di dicembre.

La prevendita dei biglietti avrà luogo presso:

Settore Cultura

Via Rosmini, 3/A

tel. 011 9218155 - 011 9218618

nei seguenti orari e nelle seguenti date:

La Commedia di Candido

Lunedì 12 gennaio 2009 dalle ore 16.00 alle ore 18.00

Sabato 17 gennaio 2009 dalle ore 10.00 alle ore 12.00

Orson Welles' Roast

Lunedì 19 gennaio 2009 dalle ore 16.00 alle ore 18.00

Era una calda notte d'inverno

Sabato 24 gennaio 2009 dalle ore 10.00 alle ore 12.00

Lunedì 26 gennaio 2009 dalle ore 16.00 alle ore 18.00

Dixplay

Sabato 31 gennaio 2009 dalle ore 10.00 alle ore 12.00

Lunedì 2 febbraio 2009 dalle ore 16.00 alle ore 18.00

La Locandiera

Sabato 14 febbraio 2009 dalle ore 10.00 alle ore 12.00

Lunedì 16 febbraio 2009 dalle ore 16.00 alle ore 18.00

Otello

Sabato 7 marzo 2009 dalle ore 10.00 alle ore 12.00

Lunedì 9 marzo 2009 dalle ore 16.00 alle ore 18.00

Marlene

Lunedì 16 marzo 2009 dalle ore 16.00 alle ore 18.00

Sabato 21 marzo 2009 dalle ore 10.00 alle ore 12.00

La vendita dei biglietti ancora disponibili avverrà un'ora prima di ogni singolo spettacolo presso la biglietteria del Teatro Magnetiti - Via Cavour, 28 - 10073 - Cirié (To).



**LISTE NOZZE
ARTICOLI REGALO**

- Complementi d'arredo: assi da stiro, stendini, carrelli, scarpriere, mobili per disimpegno, ecc.
- Arredi giardino: pergole, gazebo, mobili per esterni, cassette ricovero attrezzi, fioriere, grigliati, ecc.
- Tende da sole, ombrelloni
- Barbecue e accessori
- La scopa rotante e gli altri articoli firmati Puntoshop
- Centro serramenti, zanzariere

FINANZIAMENTI A TASSO ZERO

**VASTA ESPOSIZIONE
ARTICOLI
FOPPA PREDETTI
IN PROMOZIONE**






Arredi giardino - Tende da sole - Zanzariere

SAN FRANCESCO AL CAMPO • P.zza Umberto I, 4 • Tel. 011 9278209

Tutti a teatro

Rassegna di spettacoli per famiglie

Anche per il 2009, presso il Teatro Magnetti di Via Cavour (intorno cortile oratorio), si rinnova la programmazione della stagione teatrale *Tutti a Teatro* dedicata ai ragazzi e alle famiglie che propone, come ogni anno, spettacoli delle più note compagnie professionali, operanti sia sul territorio regionale, che nazionale e internazionale.

Grazie alla collaborazione instaurata con Regione Piemonte, Provincia di Torino, Compagnia di San Paolo e Novacoop, i ciriacesi potranno sperimentare per la prima volta il teatro o per assaporare un'esperienza consueta, godendo in famiglia il fascino dello spettacolo dal vivo.

Il cartellone teatrale è stato predisposto Progetto Teatro Ragazzi e Giovani Piemonte in collaborazione con la compagnia Stilema/Uno teatro.

L'intento principale della rassegna *Tutti a Teatro* è quello di promuovere una "cultura del teatro", che favorisca nei bambini e nei ragazzi percorsi di conoscenza e di incontro, in un processo di crescita culturale nel quale l'incanto e la magia della rappresentazione vengano condivisi con la famiglia.

Sabato 10 gennaio 2009

ore 21

TEATRINO DELL'ERBA MATTA

presenta

"I TRE PORCELLINI"

Sabato 7 febbraio 2009

ore 21

COMPAGNIA IL BAULE VOLANTE

presenta

IL SOGNO DI TARTARUGA

Sabato 21 febbraio 2009

ore 21

in occasione del Carnevale arrivano i burattini

COMPAGNIA MARIONETTE GRILLI

presenta

"GIANDOJA E LA FARINA MAGICA"

Sabato 28 marzo 2009

ore 21

TEATRO DELL'ARCHIVOLTO

presenta

"ABBECEDARIO - L'alfabeto a teatro"

Teatro per le Scuole di Cirié

Sono previste inoltre le repliche dei seguenti spettacoli per le scuole del territorio che hanno aderito al Progetto Tutti a Teatro

COMPAGNIA IL MELARANCIO **A Brema!**

(Scuola Infanzia e Primaria)

12 e 13 gennaio 2009 h 10,30

VIVA OPERA CIRCUS **Gandhi**

(Scuola Secondaria di I grado)

12 febbraio 2009 h 9 e h 11

COMPAGNIA ANGLISANI **Giungla**

(Scuola Secondaria di I grado)

13 febbraio 2009 h 11

ONDA TEATRO **A scatola chiusa**

(Scuola dell'Infanzia e Primaria)

26 e 27 febbraio 2009 h 10,30

FONDAZIONE TRG **Favolosofia numero uno**

(Scuola Primaria)

10 marzo 2009 h 10,30 e 14,30

TEATRO LITTA **Bu!** (Scuola dell'Infanzia e Primaria)

29 aprile h 10,30 e h 14,30 e 30 aprile 2009 h 10,30

TEATRO DEL BURATTO **Il mio papà è Ulisse**

(Scuola Primaria)

12 maggio 2009 h 9 e 11

TEATRO DEL BURATTO **Il mio papà è Ulisse**

(Scuola Secondaria di I grado)

13 maggio 2009 h 10,30 e h 14,30

Biglietto d'ingresso: 3,00 Euro

Ingresso omaggio per i bambini al di sotto dei due anni.

VENDITA biglietti: Cassa del Teatro Magnetti dalle ore 18
il giorno dello spettacolo

INFO: Elettro Paola 011-19740258 oppure 348-0158558





Legenda: I protagonisti della cultura contemporanea

Grande successo di pubblico per la nuova iniziativa letteraria

Il novembre ciriace si è impreziosito di una nuova iniziativa culturale Legenda - I protagonisti della cultura contemporanea.

Questa serie di presentazioni di libri ma soprattutto l'occasione di incontrare autori significativi del programma letterario nazionale ha fatto registrare una significativa partecipazione di pubblico a tutte le serate della manifestazione.

Nella serata inaugurale, il 20 novembre, la milanese Renata Pisu ha presentato il suo ultimo libro, *Mille anni a Pechino. Storia e storie di una capitale*, volume che 'racconta' l'evoluzione di una città simbolo di un paese e di un popolo che recentemente ha subito trasformazioni travolgenti e di estremo interesse anche per l'Occidente.

Con l'ultima settimana di novembre si è entrati nel cuore della manifestazione, una *full immersion* letteraria che ha visto protagonisti il torinese Andrea Bajani (autore di *Domani niente scuola*) che ha brillantemente colloquiato con i numerosi giovani presenti discutendo di scuola e studenti, insegnanti e genitori in modo coinvolgente; l'autrice romana Marella Caracciolo Chia ha invece affascinato il pubblico con il suo volume *Una parentesi luminosa*, storia dell'amore tra Vittoria Colonna e il pittore Umberto Boccioni, riuscendo a rievocare atmosfere e luoghi lontani nel tempo ma ricchi di straordinaria vitalità emotiva.

Infine, gran finale con l'eccezionale partecipazione del professor Gianluigi Beccaria, maestro e cultore della lingua italiana, grande affabulatore che presentando *Per difesa e per amore. La lingua italiana oggi*, che ci ha ricordato come le parole racchiudano memoria e fantasia, custodiscano l'eco del passato e anticipino schegge di futuro.

Fortemente voluta dall'Assessore alla Cultura Paolo Ballesio, la manifestazione è stata organizzata dal personale della Biblioteca Comunale 'Alvaro Corghi', in collaborazione con la libreria UBIK di Cirié e ha goduto del prezioso apporto di Valeria Astegiano e Maria Rampulla in qualità di 'presentatrici' e di Sergio Saccomandi e Michele Chiadò che hanno curato la lettura dei brani scelti dai libri.



Foto in alto: Valeria Astegiano, Marella Caracciolo Chia e Michele Chiadò.
Foto sotto: l'Assessore alla Cultura Paolo Ballesio, Andrea Bajani e i giovani studenti intervenuti alla serata.



L'Assessore alla Cultura Paolo Ballesio
con il Professor Gian Luigi Beccaria



PENSIONE E PREVIDENZA

Arriverà prima o poi il momento di andare in pensione, di godersi finalmente la vita, di essere finalmente libero di dar sfogo alla propria voglia di libertà... Per poter far diventare reali i sogni bisogna aiutarli... oggi la "vecchia pensione" non basta più. Il basso tasso di natalità, l'allungamento della vita media (quindi un numero sempre crescente di anziani) e la conseguente crisi strutturale del sistema pensionistico obbligatorio hanno ridotto le entrate previdenziali. Di conseguenza la pensione di domani sarà calcolata in base ai contributi versati durante la vita lavorativa. Ciò significa una pensione pari al circa il 40/50% dell'ultima retribuzione. Per mantenere l'attuale tenore di vita anche dopo la pensione è necessario ricorrere alla previdenza integrativa.

via Andrea D'Oria 14/18 - Tel. 011 921.40.51

Nasce a Cirié lo 'Sportello Energia'

Presto a Cirié sarà attivato un utile strumento per i cittadini

Dal mese di dicembre 2008 sarà attivo presso il Comune di Cirié un nuovo sportello energia, dove la cittadinanza potrà ottenere informazioni su tematiche quali la migliore qualità ambientale e la riduzione della spesa energetica, ma anche un orientamento sulle nuove leggi sugli sgravi fiscali, sull'installazione di impianti solari termici e fotovoltaici. Molteplici sono infatti gli interventi che ognuno di noi potrebbe apportare per limitare e rendere i consumi energetici più efficienti: lo Sportello tenderà a fornire utili informazioni per tutti coloro che vorranno porre in essere processi virtuosi che tendano al contenimento delle spese energetiche, mediante la predisposizione di investimenti e/o comportamenti più consapevoli.

La casa, in particolare, offre notevoli spunti di intervento. Sia per ciò che riguarda gli aspetti strutturali (isolamenti dei muri esterni o sistemi oscuranti, finestre a tripli vetri, coperture dei tetti, isolamento delle solette di solai e pavimenti), sia per l'utilizzazione di elettrodomestici, 'grandi consumatori' di energia.

Prendiamo ad esempio lo scaldabagno elettrico.

Quali sono le azioni che un 'cittadino a impatto zero' può imporsi per risparmiare energia?

- Scegliere i programmi a 30 – 60 gradi: un buon detersivo è pienamente attivo anche a basse temperature
- Utilizzare la lavatrice solo a pieno carico oppure servirsi dei tasti 'economizzatore' o 'mezzo carico'

- Pulire frequentemente il filtro e il cassetto detersivo
- Usare prodotti decalcificanti
- Staccare i collegamenti elettrici e idraulici se la lavatrice è destinata a rimanere a lungo inattiva.

Sareste sorpresi di apprendere quanto le elementari precauzioni sopra indicate possano incidere sul risparmio energetico di un'abitazione e a quanto risparmio economico le stesse possono conseguire. L'esempio espresso per lo scaldabagno può essere esteso senza difficoltà anche ad altri elettrodomestici quali la lavatrice, la lavastoviglie, il frigorifero, il congelatore, il forno elettrico, il condizionatore, l'illuminazione, l'utilizzo del televisore, computer, impianto stereo... Sempre a proposito dei risparmi economici, ricordiamo che dal 1 gennaio 2008 sino al 31 dicembre 2010 viene riconosciuta una detrazione d'imposta pari al 55% delle spese sostenute per gli interventi volti al contenimento dei consumi energetici, effettuati su edifici residenziali esistenti e dotati di impianto di riscaldamento; inoltre è possibile accedere a un finanziamento a tasso agevolato gestito da FinPiemonte SpA. Questi sono solo alcuni dei buoni consigli per ridurre i consumi nelle nostre case. Chi intendesse ottenere maggiori e è più dettagliate informazioni può rivolgersi alla e-mail energia@comune.cirie.to.it



METZELER

Automotive Profile Systems









Metzeler Automotive Profile Systems Italy S.p.A
 Via Torino, 140 - 10073 Cirié (TO) Italy
 Società del Gruppo  **COOPER STANDARD™**
 AUTOMOTIVE









Fiera e Rally: due eventi di grande successo

La Fiera e il Rally hanno catturato l'attenzione di un vasto pubblico e Cirié è stata così "invasa" da tantissimi visitatori nelle giornate dell'8, 9 e 10 novembre. La tradizionale Fiera di San Martino ha fatto registrare la partecipazione di oltre 300 operatori di mercato e 70 espositori. Nelle giornate dedicate a questo evento fieristico, la Città ha offerto davvero tante opportunità ai visitatori, con centinaia di espositori nelle vie del centro cittadino.

E quest'anno la Fiera di San Martino ha segnato anche il ritorno a Cirié di un evento sportivo di grande prestigio: il "Rally Ronde Freisa e Malvasia del Canavese". Un appuntamento che mancava da diversi anni in Città e che ha saputo entusiasmare un numerosissimo pubblico. Cirié è stata la sede di partenza ed arrivo dei 120 equipaggi al via. Un evento organizzato dall'A.S.D. Associazione Sportiva Dilettantistica Rally Team '971, con il presidente Mario Ghiotti. Il palco, collocato in piazza San Giovanni, è stato il punto di riferimento dell'iniziativa, insieme al centro logistico (segreteria, sala stampa e direzione gara) situato a Palazzo D'Oria. Le verifiche tecniche si sono svolte sabato mattina in via Roma, mentre quelle sportive per i piloti si sono tenute nel palazzo Municipale. Il parco partenze è stato realizzato nel piazzale Cirié 2000. La prova speciale si è svolta su un percorso di circa 14 chilometri, sui territori dei Comuni di Rivara, Pratiglione e Prascorsano. La Gara ha assegnato i trofei "Città di Cirié", "Città di Rivarolo" ed il Memorial Livio Bausano. Vincitore è stato l'equipaggio Roberto Botta - Piercarlo Capolongo su Peugeot 206 World Rally Car. Da segnalare la bella gara dei fratelli ciriacesi Andrea e Marco Sala su Fiat Grande Punto Super 2000 che hanno dato grande spetta-

colo anche nella prima prova speciale, disputata in notturna.

Visto il grande successo di pubblico, l'obiettivo è quello di riportare una nuova edizione del Rally anche per il 2009: un altro evento sportivo di grande qualità per Cirié.

Il Comune "Informa" anche alla Fiera

Lunedì 10 novembre anche il Comune di Cirié ha preso parte alla "Fiera di San Martino" con uno spazio informativo, collocato sotto i portici di corso Martiri, all'ingresso del palazzo Comunale. Un'iniziativa voluta dall'Amministrazione per mettere a disposizione dei cittadini uno spazio con informazioni di pubblica utilità. I cittadini hanno potuto trovare notizie in merito ad eventi, iniziative, progetti e diversi argomenti di attualità, oltre che il secondo numero di "Cirié Notizie".



Riapre dopo 15 anni la Torino-Ceres

Nuove prospettive per la mobilità e il turismo

Domenica 16 novembre 2008 è stata ripristinata la piena funzionalità della linea ferroviaria Torino-Ceres. Interrotta dal 1993, a causa dell'alluvione che provocò danni ingenti in tutta la Regione, la linea ferroviaria ha subito notevoli interventi che hanno interessato tutte le componenti della linea nel tratto che collega Germagnano a Ceres. Nel comune di Pessinetto sono stati ricostruiti tre ponti e sono state operate notevoli migliorie riguardanti le gallerie, oltre ad opere di bonifica e smaltimento del pietrisco della massicciata.

La nuova linea sarà garantita tutti i giorni: il primo treno del mattino partirà alle ore 6.49, mentre l'ultimo 20.49. Le corse saranno predisposte ogni sessanta minuti, tranne nelle ore centrali del mattino, fascia oraria nella quale i convogli verranno sostituiti da un servizio di autobus.





Ars et Labor

Tradizione ed innovazione di una delle più gloriose associazioni ciriacesi.



Barbara Re, Presidente dell'Associazione Ars et Labor

L'associazione culturale Ars et Labor nasce nel dopoguerra ad opera di alcuni cittadini ciriacesi provenienti da diverse regioni d'Italia ed interessati a fondare un circolo aperto a tutti coloro che volevano condividere parte del loro tempo in diverse attività culturali e ricreative, in una società ancora divisa, appena uscita dal tragico evento bellico.

L'inizio ufficiale fu nel Novembre del 1945 ed ancora oggi dopo molti anni prosegue nel suo intento di volontariato in diversi settori della cultura cittadina. Il circolo è retto da uno Statuto che ne determina la struttura organizzativa: i soci eleggono annualmente undici consiglieri facenti parte di un direttivo il quale a sua volta elegge al proprio interno il Presidente, il vice-presidente, il segretario e il tesoriere. L'attuale Presidente in carica è Barbara Re.

Lo Statuto prevede anche delle commissioni che si occupano di specifiche attività: il gruppo fotografico, affiliato alla F.I.A.F. – Federazione Italiana Associazioni Fotografiche –, il gruppo Teatro Specchio, associato al T.A.I. – Ente Teatro Amatoriale Italiano di Roma –, la commissione per l'arte figurativa che organizza annualmente una giornata dedicata alla grafica e alla pittura, la commissione per la valorizzazione del patrimonio storico artistico della città, che in collaborazione con il comune di Cirié e di Torino propone visite guidate in occasione di "Torino ed oltre..."

oppure in determinati momenti dell'anno, grazie al contributo di esperti di storia locale che si rendono disponibili ad accompagnare i visitatori alla scoperta di monumenti e chiese.

Tra le pubblicazioni storiche dell'associazione sono da menzionare la traduzione degli antichi statuti medievali del borgo di Cirié e i cenni storici sulla dinastia dei marchesi D'Oria, antichi signori del luogo.

Sempre dal punto di vista culturale si organizzano annuali presentazioni di libri in primavera ed autunno, tradizionale punto d'incontro con diversi autori che esprimono con i loro scritti la varietà del patrimonio culturale regionale. Da quest'anno è attivo anche il corso di lingua piemontese, che si tiene il lunedì pomeriggio.

L'Ars et labor fornisce anche consulenza storica e folcloristica al Comitato della Spada nella Rocca e ai borghi cittadini per l'organizzazione del Palio dei Borghi di Cirié che ogni due anni anima la comunità ciriacese.

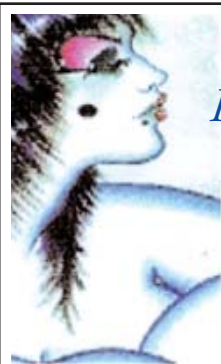
La sede del Circolo si trova in via Fiera 9, al primo piano, ospita ogni primo martedì del mese le riunioni del direttivo, mentre il secondo e quarto quelle del gruppo fotografico. Il giovedì, saltuariamente, è luogo di prova per gli attori del Teatro Specchio.

Le attività svolte dal circolo durante l'anno sono molteplici: le principali sono le mostre fotografiche in maggio e in settembre durante le manifestazioni "Cirié in fiore" e in occasione della festa di borgo Loreto, i reportage fotografici presso il centro socio culturale, la presentazione di libri, l'apertura dei monumenti storici in alcuni giorni dell'anno. A queste si affiancano di volta in volta collaborazioni con altri enti ed associazioni per promuovere.

**Per il tuo messaggio
ai cittadini su**

notizie
CIRIÉ

**contatta il nostro
ufficio commerciale
al nr. 333-8104280**



*Nuova
Immagine...
...da Dany*

Orario continuato
dal martedì al sabato
**È gradita
la prenotazione**

Via Cavour, 20b - San Maurizio C.se (TO)
Tel. 011 9244294 - Cell. 340 8350290

BIT INFORMATICA
HARDWARE E SOFTWARE DAL 1984
CONSULENZE IT - VENDITA - ASSISTENZA - RIPARAZIONI
VIA DON LORENZO GIORDANO, 7
10073 - CIRIÉ (TO)
TEL 011-9205455
FAX 011-9210394
WWW.BITINFO.IT - BIT.INFORMATICA@BITINFO.IT
VISITA IL NOSTRO SITO DI E-COMMERCE
WWW.BUYBYBIT.COM
CONSULTI, SCEGLI, COMPRI ONLINE
TROVERAI HARDWARE E SOFTWARE DELLE MIGLIORI MARCHE
IBM **hp** **FUJITSU** **SIEMENS** **acer**
EPSON **Canon** **SAMSUNG** **Microsoft**
POSSIBILITÀ DI RITIRO E PAGAMENTO PRESSO I NOSTRI UFFICI
OPPURE DI CONSEGNA A DOMICILIO
PER INFORMAZIONI SCRIVI A
INFO@BUYBYBIT.COM



Pallavolo Valli di Lanzo

Una realtà vitale che promuove la crescita sportiva giovanile



La Pallavolo Valli di Lanzo nasce nel 1988 come capofila e catalizzatore dei giovani delle valli e, grazie ad un direttivo sempre particolarmente attento al settore giovanile, ottiene negli anni ottimi risultati e riconoscimenti dal mondo della pallavolo piemontese.

La struttura societaria è costituita dal Presidente Claudio Fazzi ex-giocatore, dall'Arch. Graziano Volpe, Vice-presidente e responsabile delle relazioni con la Federazione, dal Direttore Generale e responsabile sponsorizzazioni Stefano Santi, da un dirigente responsabile e due segnapunti per ogni squadra e dal dott. Giorgio Mossetti, medico che presta gratuitamente la sua opera per il monitoraggio sanitario dei ragazzi.

L'area tecnica è affidata al prof. Gabriele Melato, professore di educazione fisica, ex tecnico di Cuneo in A1 e negli staff della nazionale pre-juniors e di Velasco, ex-selezionatore della rappresentativa regionale maschile ed attuale responsabile regionale degli allenatori FIPAV, al dott. Daniele Antonelli, laureato SUISM, Osteopata ed ai collaboratori Luca Serratrice, Stefano Colombo e Michele Fiore.

Negli ultimi anni la PVL ha lanciato la sfida "Volley nelle Valli" progetto che si propone di far crescere la società con iniziative e collaborazioni con enti e territorio affinché la nostra realtà diventi punto di riferimento e di aggregazione dei giovani. A coronamento di tali sforzi la società conta ora oltre 60 atleti divisi in 5 squadre iscritte ai campionati FIPAV: la prima squadra, che milita nella serie D regionale, una prima categoria, una under 18, una under 16 ed una under 14, tutte formazioni improntate sulla cre-

scita tecnica e morale dei giovani del vivaio. All'under 14 vice-campione provinciale e 4° regionale 2006/2007, ha fatto seguito l'under 16 3° provinciale e 4° regionale 2007/2008, che insieme al 5° provinciale e alle qualificazioni per la fase regionale dell'under 14 ha portato la PVL al 4° posto nel ranking della provincia di Torino. Tre atleti nella selezione provinciale ed il ruolo di allenatore in seconda per Daniele Antonelli, l'organizzazione di una tappa del club Piemonte, delle finali provinciali under 14, delle finali della Coppa Piemonte, del Trofeo delle Province, la creazione del sito internet www.pivie.it e la stretta collaborazione con la scuola media "Nino Costa" di Cirié e l'Amministrazione Comunale rende merito ai grandi sforzi profusi per la sola passione verso la pallavolo.

A tutto questo si unisce lo sforzo continuo per portare il volley nelle strade e farsi conoscere attraverso le Notti Bianche a Cirié, Cirié expo - volley, Porte Aperte allo Sport e tutte le manifestazioni in cui sport e benessere incontrano i giovani.

Tutto questo non è che la naturale espressione del gruppo di sognatori che guidano la società perseguendo l'imprescindibile di far crescere la PVL affinché diventi un punto di riferimento ed aggregazione per i ragazzi troppo spesso invitati a "lasciarsi vivere" senza prendere in mano i loro talenti per farli fruttare. Creare progetti per entrare nelle scuole e coinvolgere con la "scusa" della pallavolo i ragazzi in un movimento, un gruppo di amici, uno sport: questa è la missione e la sfida che si rinnova ogni anno è riuscire a far coincidere un ambiente sano con un progetto tecnico accurato e di livello. Il progetto che caratterizza la PVL si può sintetizzare come "ad ognuno la sua dimensione" dove ogni ragazzo ha modo di crescere in un ambiente calibrato alle sue aspettative.

Tutti coloro i quali volessero iniziare a praticare questo sport possono venirci a trovare sul sito ufficiale della Pallavolo Valli di Lanzo: www.pivie.it

A.S.D. Pallavolo Valli di Lanzo Via de Amicis, 5 - 10073 Cirié.



Centro Assistenza Autorizzato



di Cottone S. e Moretto L. snc
Via Lanzo, 44/A
10073 Cirié (TO)
Tel. 011 9210932
Fax 011 9226502

Chiuso Lun. matt.
e Sab. pomeriggio




RICAMBI ORIGINALI



Mercerie
Baudino Ettore & C. s.n.c.
Forniture per sarte
Telerie e filati per ricamo
Borse di feltro e decorazioni natalizie
Articoli per hobbistica e bigiotteria

Novità intimo e pigiamaeria
Anne Geddes

Via Vittorio Emanuele 35
10073 Cirié (TO) - Tel. 011 9214332

Diviso Due



LUMBERJACK
igi&co
Sportiva dentro

Cirié - Via Roma 4a
Tel 011 9211657

Vendita Calzature



Il Presidente del Consiglio Comunale

Affronto un argomento delicato, la cosiddetta "spina", cercando di evidenziare il cuore della questione.

Richiamo in sintesi i fatti. La Giunta Brizio ha nel suo programma, su cui ha vinto le elezioni, l'approvazione del nuovo Piano regolatore generale, il più importante strumento di governo del territorio della città, che ne condizionerà lo sviluppo per 25-30 anni.

Proseguendo sul lavoro avviato dalla Giunta Chiappero, a fine gennaio 2007, dopo ampio dibattito tra le forze politiche, è stata approvata la Delibera programmatica che indirizza la progettazione del PRG. La Delibera prevede nell'area compresa tra le vie Robassomero, Fucine, Robaronzino, chiusa da una nuova viabilità parallela a via Fucine (la "spina"), una zona

mista residenziale e produttiva. I due terzi di quest'area sono già destinati ad attività produttive nel vecchio PRG, datato 1984. I proprietari di questi terreni edificabili da allora pagano più tasse rispetto ai terreni agricoli.

La possibilità di destinare quest'area alla produzione ha permesso di inserirla nella progettazione del PTI (Piano territoriale integrato) recentemente approvato dalla Regione, potrebbe portare significativi fondi europei anche sul nostro territorio per interventi di sviluppo economico. La presentazione pubblica del progetto PTI, a giugno 2008, ha messo in moto la protesta e la raccolta firme del Comitato "NO spina".

Le più nobili ragioni del Comitato stanno nella preoccupazione di salvaguardare il territorio agricolo da nuove edificazioni, puntando solo sul recupero del già costruito. Le ragioni dell'Amministrazione stanno nella previsione di un'area che nei prossimi anni, unita a contenitori già esistenti come la De Medici o l'Ipca, possa

essere il fulcro di uno sviluppo all'insegna della qualità e della compatibilità ambientale. Salvaguardia del territorio da un lato, sviluppo compatibile dall'altro. Credo si possa trovare un equilibrio tra questi due obiettivi, e la Delibera programmatica si è mossa in questo senso, dato che il consumo di suolo previsto dall'intervento è dello 0,7% del terreno attualmente agricolo. Certo è che il rifiuto totale della "spina" significa perseguire come unica alternativa "l'opzione zero". Cioè non destinare un solo metro quadrato di prato a nuovi insediamenti produttivi. E, per coerenza, il ragionamento sarebbe da estendere anche al residenziale.

Ora, la domanda che pongo è questa: si può progettare il futuro della città per i prossimi trent'anni puntando su un'ipotesi di sviluppo zero? Nella discussione sulla Delibera programmatica nessuno aveva sostenuto questa tesi. Riaprendo il dibattito, è comunque da qui che bisogna ripartire.

Alessandro Riso

I gruppi consiliari di maggioranza

Partito Democratico

Il nostro territorio è l'integrazione esistenziale e funzionale di almeno due "sostanze". Da un lato il patrimonio ambientale, paesaggistico, economico e culturale di una data società e della comunità che essa esprime. Dall'altro, è un fattore costitutivo del capitale sociale di cui dispone l'insieme dei cittadini di una determinata realtà geografica. Esso è un patrimonio collettivo da custodire e mettere in valore, perché capace di esprimere una nuova "capacità collettiva". Così a Cirié, città di servizi e di commercio, la "capacità collettiva" si esprime in questo tempo con i Progetti di Qualificazione Urbana. Cosa sono questi progetti? Un insieme di azioni coordinate dai comuni e integrate dalla partecipazione attiva degli operatori privati, per la valorizzazione degli addensamenti commerciali urbani e per il recupero delle piccole e medie imprese. Riquilibrare il centro commerciale della città e rilanciarlo è stato uno degli obiettivi dell'amministrazione Brizio dal 2006 e si è concretizzato nel progetto che l'Assessore al Commercio Giorgio Perello ha presentato in Regione, dopo un'attenta e approfondita discussione in Commissione ed in Consiglio Comunale. Un progetto che è stato valutato positivamente dall'apposita commissione, risultando così primo di una graduatoria, che vedeva i progetti di città come Mondovì, Avigliana, Settimo, Alba. Adesso è ora di passare al progetto esecutivo e alla realizzazione concreta. Compito dell'Amministrazione sarà quello di realizzare apposite ed adeguate infrastrutture che rendano sicuro e accogliente il centro com-

merciale della città. Il Pd ha indicato come prioritario l'abbattimento delle barriere architettoniche e l'attenzione alla mobilità debole. Parliamo di un investimento complessivo di 500.000 euro destinato a migliorare il "centro storico allargato", con un nuovo arredo urbano, con una viabilità più scorrevole e protetta e un'illuminazione che valorizzi le bellezze architettoniche e dia sicurezza ai cittadini ed ai commercianti. Questa riqualificazione del centro commerciale passa anche e soprattutto attraverso l'iniziativa dei singoli operatori che possono beneficiare di contributi a fondo perduto per interventi di miglioramento dell'immagine esterna dei locali e di cofinanziamenti nelle attività di comunicazione, promozione ed animazione proposte in forma associata. L'azione congiunta dell'amministrazione e dei commercianti, secondo la normativa regionale, tenderà a tracciare un percorso logico e funzionale tendente ad integrare tradizione e modernità. Il riconoscimento ed il finanziamento regionale sono importanti e positivi indicatori per la città, come ha affermato il sindaco Francesco Brizio, ma anche un impegno, che si dispiegherà nel 2009, non solo finanziario, ma anche di tempo, di personale, di competenze, da parte di un'amministrazione sempre attenta al ruolo importante che il commercio tradizionale svolge nella città, un commercio che noi auspichiamo, trovi la forza innovativa, quindi leadership e coordinazione partecipata, per realizzare insieme all'Amministrazione un progetto volto al futuro.



Laboratorio Cirié

Il Banna, che scorre in un antico alveo del Torrente Stura è un piccolo corpo idrico che possiede, però, delle caratteristiche che lo rendono quasi unico. Il suo funzionamento idraulico è stato condizionato, da sempre, dall'azione umana, dapprima legato in un delicato intreccio tra l'asta del torrente ed il fitto reticolo irriguo per necessità agricole e con funzioni drenanti per i periodi di sovraccarico, e negli ultimi 50 anni regimato in modo paradossale per favorire fini edificatori senza criteri sostenibili nell'uso dei suoli. Il Banna non è pericoloso come lo Stura ma, paradossalmente, la pressione edificatoria, la rottura del reticolo irriguo e le opere di "difesa" spondale ne hanno potenziato la dannosità. Il Banna è un torrente oramai nella città, ma questa gli ha voltato le spalle lasciandolo in uno stato preoccupante di abbandono e di inaccessibilità, vivendolo come ostacolo all'espansione edilizia. Per il Banna è necessario avviare un "progetto della conoscenza" in grado di evidenziare gli aspetti critici e le opportunità ambientali.

La realizzazione di un parco non è il fine ma solo uno degli effetti che possono derivare dal riequilibrio ambientale dal potenziamento dell'agricoltura e della fruibilità da parte dei cittadini.

Delimitare un progetto complessivo dopo una fase di conoscenza, è un modo di agire innovativo e virtuoso, in grado di "moltiplicare" le ricadute positive anche in termini occupazionali.

Spostare risorse economiche dall'acquisto di cemento e massi al lavoro manuale ed intellettuale è una opportunità che oggi non possiamo trascurare; la maggior parte dell'energia e dei materiali per strutturare il Banna sono forniti dalla natura stessa.

Le basi per iniziare e realizzare un PARCO URBANO DEL BANNA ci sono, pensando anche ad una sua funzione di ripopolamento ittico. Il recupero ambientale e paesaggistico del BANNA, non rappresentano un "desiderio" ambientalista ma una "necessità" ambientale.

Laboratorio Cirié - Bertoli Ser-

Indipendenti di Sinistra

Vorrei innanzitutto mettere a conoscenza i ciriacesi che esiste un gruppo indipendente di sinistra non legato agli attuali partiti. Io, Ciro di Dato, ne sono rappresentante in consiglio comunale. La mia azione sarà volta al bene dei cittadini senza vincoli di sigle o partiti. Vorrei, nel mio primo intervento, basarmi su un giudizio del biennio della giunta Brizio, alla luce della mia prima esperienza come amministratore: sono infatti al mio primo mandato. A differenza di tanti altri politici sono pratico e sintetico in progetti e opinioni, al primo posto metto la valorizzazione del lavoro, il sostegno al reddito e la famiglia, temi che altri paiono aver dimenticato. Partirò da un tema caro alle famiglie, il mercato del venerdì. In occasione dello spostamento (per i cantieri dell'interraggio del parcheggio) nel viale martiri ci sono state molte lamentele di cittadini e commercianti. Noi dovevamo essere molto più partecipativi verso queste due categorie per far comprendere che il mercato in quella

nuova sede poteva essere una risorsa anche per via della vicinanza della stazione ferroviaria.

Visto il poco spazio che abbiamo a disposizione su queste colonne tratterò solo un altro argomento, quello della "Spina". Apprezzo innanzitutto l'azione, e lo spirito in cui è nato, il comitato "Spina no grazie" perché è un elemento di democrazia e di partecipazione dei cittadini. I contenuti espressi nella recente riunione al Triglia sono apprezzabilissimi perché anche io ritengo che ci siano ancora spazi per modificare il progetto venendo incontro anche alle richieste della gente. Invito l'amministrazione di cui faccio parte a raccogliere ancora, con pazienza e spirito di democrazia, le riflessioni e i suggerimenti dei cittadini dando tempo al tempo. I progetti devono essere condivisi e non subiti! Detto questo sosterrò il progetto della Spina, con le opportune modifiche, perché è un elemento di innovazione importante per la nostra città.

I gruppi consiliari di minoranza

Gruppo Misto

Nell'affrontare il tema "Riforma Gelmini", in primis occorre distinguere il decreto/riforma Gelmini (Dlgs137/08) dalla manovra finanziaria (L133/08 art.16;66- DI112/08 art.64 c.9) e di concerto differenziare i provvedimenti del Ministro Gelmini da quelli del Ministro Tremonti.

Sinteticamente la Riforma Gelmini consta nelle seguenti novità:

Maestro unico: a decorrere dall'anno scolastico 2009/2010, solo nella prima classe del ciclo, sarà reintrodotta il maestro unico. Innanzitutto occorre sottolineare che il maestro unico in realtà sarà un maestro polyvalente che trasmetterà agli alunni le materie principali (italiano, storia, geografia, matematica e scienze) mentre materie come inglese ed informatica verranno insegnate da persone specializzate in questi ambiti. Il decreto prevede che le ore del tempo pieno saranno coperte dallo stesso maestro unico che dovrebbe lavorare un maggior numero di ore e che per le ore di insegnamento aggiuntive, rispetto all'orario d'obbligo, si possa attingere per il 2009 dalle casse delle singole scuole. Quindi il tempo pieno NON verrà abolito; i genitori che avranno la possibilità di accudire i propri figli potranno farlo scegliendo le 24 ore mentre per chi non può ci sarà un tempo pieno fino a 40 ore settimanali di permanenza a scuola. Graduatorie: le graduatorie per le scuole elementari saranno su base provinciale e non su base nazionale.

Voto decimale: ritorno al voto in pagella alle elementari ed alle medie; in Europa e nel mondo non mancano i sistemi scolastici che non hanno mai accantonato il voto a numeri per cui non vi è nulla di eclatante.

Voto in condotta: concordo con il ritorno al voto di condotta dal momento che è importante il comportamento tanto quanto il profitto; quando si parla di bullismo tutti noi sappiamo che le maniere dolci non servono anzi fanno crescere i ragazzi con la convinzione che a loro tutto è concesso. Non si parla di repressione ma di educazione che di certo dovrebbe partire dalla famiglia anche se purtroppo non sempre è così.

Educazione civica: la reintroduzione dell'insegnamento dell'educazione civica è collegata al voto di condotta e sono aspetti della riforma importanti visti i recenti fatti di cronaca legati al bullismo e al vandalismo; si tratta di riportare la scuola al suo ruolo cioè un luogo di studio e di impegno nel rispetto delle leggi, del vivere civilmente, di diritti e doveri, di libertà personali ma nel rispetto altrui, di decoro e buon costume, abbigliamento compreso.

Libri di testo: contro il caro libri il decreto prevede che i testi scolastici durino almeno 5 anni nelle elementari e 6 nella scuola media inferiore e superiore, salvo appendici di aggiornamento eventuali. Edilizia scolastica: sono previste risorse destinate al finanziamento di interventi per l'edilizia scolastica e la messa in sicurezza degli edifici, impianti e strutture sportive.

SSIS: gli studenti che frequentano il nono ciclo della SSIS (scuola di specializzazione per l'insegnamento secondario) ed attualmente esclusi saranno rimessi in graduatoria in base ai punteggi attribuiti ai titoli posseduti. Specializzazione Medicina e Chirurgia: la disposizione limita la possibilità di presentare domanda alle scuole di specializzazione ai soli aspiranti già laureati, anche se non ancora abilitati, purché l'abilitazione venga conseguita entro la data di inizio delle attività didattiche. Sicuramente ciò a cui stiamo assistendo è un profondo disagio, che riguarda la scuola, gli studenti, i docenti e che spazia dalle elementari all'università. Tutto l'universo formativo è in difficoltà. Per un numero esagerato di anni si è più volte detto che andava affrontato il problema scuola, in quanto la scuola era, ed è, preparazione per la nuova società; gli anni sono trascorsi nell'immobilismo ed ora è arrivata il Ministro Gelmini che ha posto mano, pur con qualche ruvidezza, al problema e si ha l'impressione che sia successo il finimondo. Il "problema scuola", sia essa elementare piuttosto che università, è unico e richiede una maggiore attenzione a tutto quel che significa la scuola, oltre a un richiamo all'autorità degli insegnanti, ma anche dei genitori. Non si possono ripetere episodi, come quello accaduto non molto tempo fa, in cui un padre, furente per un voto basso dato al figlio, ha picchiato il professore, anziché sgridare l'erede. In conclusione penso che una volta che la verità sia stata scremata dall'enorme quantità di interpretazioni e strumentalizzazioni, gran parte di coloro che hanno manifestato si renderanno conto di essere state "vittime"; vi consiglio di non soffermarvi a ciò che viene detto "per sentito dire" ma di informarvi e soprattutto di ragionare liberamente a prescindere dal vostro orientamento politico



Comunisti Italiani

Molti sono gli avvenimenti accaduti negli ultimi tempi su cui varrebbe la pena di soffermarsi; in questo contesto segnalo le cinque proposte di legge di iniziativa popolare del PdCI (in questi mesi saranno raccolte le firme necessarie), precisamente: il diritto alla casa per tutti, l'aggancio automatico all'inflazione dei salari e pensioni, conflitto d'interessi, scuola pubblica, lotta alla precarietà. Cinque proposte di legge che vanno diritto al cuore dei problemi che coinvolgono le classi più esposte di questo paese. I Comunisti Italiani di Cirié saranno impegnati a realizzare questi obiettivi e a rilanciare anche sul nostro territorio una nuova stagione unitaria a sinistra a partire da Rifondazione Comunista.

In chiusura pro memoria per l'Amministrazione Brizio aspetto riscontri nel merito dei segg. punti:

regolamento dei contributi agli Enti e alle Associazioni (sono appena diciassette anni...);

dati sull'edilizia convenzionata (non comprendiamo questi mesi di attesa quando la norma prevede la tenuta del registro delle convenzionate!);

dati relativi alle utenze commerciali ed artigianali del servizio acquedotto del ciriacese;

Pubblicizzazione delle consulenze sui siti dei consorzi dei servizi così come da norma vigente....

Il gruppo PdCI riporterà in Consiglio il dibattito sui 21 alloggi di edilizia ad affitto agevolato, in quanto aspettiamo ancora e in modo definitivo una sola risposta: perché si è privilegiata la strada delle imprese private ad ATC (agenzia pubblica) con conseguente esborso di quote significative a carico di quei nuclei deboli che si vorrebbero agevolare? Speriamo che sul prossimo numero di questa rivista potremo informare i cittadini sui riscontri dovuti dall'Amministrazione. Infine volevamo segnalare al Presidente Alessandro Riso – forse gli era sfuggito in quanto dettaglio – che il Sindaco Brizio percepisce oltre dell'indennità di Sindaco a tempo pieno anche l'indennità di Presidente del C.S.I. della Regione Piemonte approfittando dell'occasione per richiedere, altresì, che vengano resi pubblici i redditi dei nostri Amministratori e Dirigenti così come da L. n. 441 del 5/7/1982 e l. n. 127/97 – art. 17 comma 22.

Idea Cirié - UDC

Come il nostro gruppo aveva previsto, convocare un consiglio comunale aperto sulla scuola il 10 novembre è stato totalmente inutile, sia perché non è stato possibile ascoltare nessun rappresentante del Ministero che potesse dare raggugli su una materia molto controversa e sia perché la legge Gelmini non è ancora stata integrata da regolamenti attuativi. È stata dunque una serata polemica e strumentale che non ha portato la chiarezza che molti auspicavano.

Noi siamo favorevoli ai voti in decimi, al voto in condotta, alla meritocrazia sia per gli allievi che per i docenti. Non pensiamo che il maestro unico possa costituire un grande problema, anche perché il tempo pieno non sparirà, bensì si potrà scegliere tra 24, 27, 30 fino a 40 ore settimanali. Le ore supplementari non saranno a carico dei comuni, come è stato ventilato in consiglio comunale, ma probabilmente a carico dell'autonomia delle scuole stesse.

L'Udc è contraria invece a questa legge per quanto riguarda i tagli finanziari affrettati e indiscriminati, in un settore così importante. Indubbiamente gli sprechi esistono, ma vanno aboliti in maniera graduale, colpendo la reale improduttività, riducendo i docenti in modo equilibrato (magari un turn over ridotto del 50% per introdurre risorse giovani), ma soprattutto reinvestendo buona parte dei risparmi nell'Istruzione e nella Ricerca.

Lega Nord

Scuola - l'impegno della Lega

La Legge Gelmini consta di otto articoli. Questi i più importanti (e contestati): l'articolo 1 introduce l'insegnamento della "Cittadinanza e Costituzione" nel primo e secondo ciclo dell'istruzione e nella scuola dell'Infanzia. La Lega Nord ha chiesto e ottenuto che, al fianco della Costituzione, vengano studiati gli Statuti regionali (e quelli provinciali e comunali), vere Carte Costituzionali dei nostri popoli. L'articolo 2 prevede la reintroduzione del voto in condotta, a nostro avviso positivo affinché si riaffermi una cultura dei diritti ma anche dei doveri, perché i nostri giovani capiscano fin dalla scuola che esistono delle regole che devono essere rispettate. È questa una prima risposta – anche se non esaustiva – al fenomeno del bullismo nelle scuole. L'articolo 3 contiene la reintroduzione del voto espresso in decimi, in tutte le scuole. La Lega Nord ha presentato un emendamento affinché nelle scuole elementari la bocciatura di un allievo sia prevista solo in casi gravissimi e con decisione assunta all'unanimità dai docenti. L'articolo 4 è il nodo del contendere e prevede la reintroduzione del maestro unico (o prevalente) nella scuola elementare. La Lega Nord ha subordinato il suo voto favorevole al decreto a condizione che ci fossero precise garanzie sul mantenimento del tempo pieno, che, come è noto, è più utilizzato al Nord, dove entrambi i genitori lavorano. Il governo ha assicurato che il tempo pieno non si tocca e che, anzi, eliminando la compresenza degli insegnanti, verrà implementato di oltre il 50 per cento, senza ovviamente oneri a carico degli Enti Locali. Restano gli insegnanti di inglese, musica e religione. Le famiglie potranno scegliere tra le 24, le 27, le 30 e le 40 ore. Il maestro unico, infine, restituirà ai nostri bimbi un'unica figura di riferimento, così importante anche dal punto di vista pedagogico e di autorevolezza. L'articolo 5 – fortemente voluto dalla Lega Nord in Consiglio dei Ministri – riguarda infine il contenimento dei costi dei libri di testo, che rappresentano una voce importante nel bilancio familiare. L'articolo prevede che si debbano adottare i libri il cui editore si impegna a mantenere il testo invariato per 5 anni. Proprio grazie a una battaglia della Lega Nord, infine, nel maxi-emendamento al decreto Gelmini le graduatorie per le scuole elementari sono tornate su base provinciale e non nazionale, come inizialmente previsto dal governo.

Forza Italia

Un'ipotesi concreta

Il Gruppo di Forza Italia ha recentemente presentato all'Amministrazione di Cirié un progetto elaborato che ha interessato anche il Comune di San Carlo per l'utilizzo di un'Area Mercatale espositiva dotata di pluriservizi situata nella zona prospiciente il torrente Banna ed estesa per ca. 70.000 mq. Come sempre succede quest'Amministrazione non ha colto l'opportunità di approfondire il risvolto economico e di sviluppo che una tale ipotesi merita. Forza Italia, in contrapposizione sostiene che il progetto avanzato dalla Giunta, denominato "SPINA", è antieconomico e, non risolve le aspettative dei Cittadini, se mai, le penalizza. Ritenendo comunque valida la nostra ipotesi ribadiamo con forza la nostra intenzione di impegnare ancora la Giunta su questo obiettivo primario per una soluzione che possa valorizzare la nostra Città: la "SPINA" è già un parco!

GV EDILIZIA S.R.L.

APPARTAMENTI E VILLE IN STRADA ANTICA DI BARBANIA
A SAN FRANCESCO AL CAMPO AL CONFINE CON SAN CARLO
A 3 KM DAL CENTRO DI CIRIÉ.

SENZA INTERMEDIARI, ACQUISTO DIRETTO,
DALLA VISITA IN CANTIERE ALL'ATTO DI VENDITA.



DAL CALORE DELLA TERRA IL CALORE DELLA CASA
SOLUZIONI INNOVATIVE PER IL RISPARMIO ENERGETICO
E MOLTO ALTRO ANCORA PER UN NUOVO CONCETTO DI CASA



PER INFORMAZIONI
TELEFONARE AL NUMERO:
335.70.18.460
E-MAIL:
PERONA@GVEDILIZIASAS.191.IT